



UMA-12

José Luis Sert I
(Primera etapa: 1928-1937)

UMA-12



Urbipedia Magazine Papeles de Arquitectura y Urbanismo N° 12

ISSN: 1989-5844 - Publicación trimestral - marzo 2015

Especial: José Luis Sert I. (Primera etapa: 1928-1937)



Biografía de José Luis Sert ^[1]

Obras



(1929) Viviendas en calle Rosselló ^[2]



(1929-1931) Edificio de viviendas duplex en Muntaner ^[3]



(1930) Casa Duclós ^[4]



(1930) Casa Galobart ^[5]



(1932) Viviendas tipo para el Comisariado de la Casa Obrera ^[6]



(1932-1939) Casa Bloc ^[7]



(1933) Escuela elemental en Palausolitar ^[8]



(1933) Joyería Roca ^[9]



(1933-1935) Dispensario Central Antituberculoso ^[10]



(1934) Vivienda en azotea de Provença 269 ^[11]



(1934-1935) Pequeñas casas de fin de semana en Garraf ^[12]



(1935) Grupo escolar El Convent ^[13]



(1935) Unión de Cooperadores de Gavá ^[14]



(1935) Pabellón escolar Can Xifré ^[15]



(1936-1937) Pabellón español de 1937 ^[16]

Introducción

La figura de Sert mantiene una sorprendente actualidad para quienes se interesan por su obra gracias, al menos, a tres aportaciones que hizo a través de la constante investigación que llevó a cabo con su trabajo dentro y fuera de la Escuela de Diseño de Harvard.

En primer lugar exploró y propuso un camino razonable para la recuperación de los valores de textura y color en clave de ornamento útil para las fachadas de los edificios sin dejar de concebirlas con un rigor funcional y técnico ejemplar y muy alejado de los frenéticos formalismos que se desataron en la América de los años 50 y 60. En el momento de grandes cambios que fue el final de la Segunda Guerra Mundial, Sert, que era amigo y discípulo en grados diferentes tanto de W. Gropius como de Le Corbusier no pudo tomar ejemplo de ninguno de los dos. Del primero porque persistió en una Arquitectura del pragmatismo que resultaba formalmente banal y del segundo porque, al contrario, se lanzó hacia un nuevo lenguaje expresionista con toques ruralistas y surrealistas, nutrido de un mundo pictórico propio intransferible. Sert, pues, tuvo que encontrar su propio camino y como lo hizo en plena madurez y cuando ya ejercía de profesor, lo tuvo que razonar de manera pedagógica para beneficio de toda una generación de arquitectos americanos.

Durante el años 40 mientras diseñaba planes urbanísticos para ciudades de América Latina pudo experimentar gracias a algún encargo de edificación los sistemas de doble fachada y doble cubierta que resultaban imprescindibles para la creación de sombras y corrientes de aire que alivian el calor tropical. Celosías de todas clases, contraventanas y viseras, persianas y galerías más o menos cerradas se convirtieron en recursos que restituían a las fachadas relieve y claroscuro, a las que añadía a veces toques de colores vivos propios de las culturas locales.

En segundo lugar, en el campo urbanístico, revisó totalmente la Ciudad Funcional de la vanguardia europea y sin renunciar a sus valores recuperó la mezcla de usos y las tipologías del espacio urbano, básicamente calles y plazas, dentro de sus Civic Centers concebidos como sectores de peatones. Para el centro de la ciudad, nueva o vieja, cabe mantener el coche a una distancia razonable a veces almacenado dentro de un edificio que forma parte del repertorio arquitectónico del proyecto y propiciar el movimiento de personas sin lo cual no hay vida comercial ni ocasión de los encuentros que son el sentido mismo de la vida urbana.

En tercer lugar, exploró infatigablemente tipos de vivienda mínima y de sus formas de agregación para generar edificios que funcionaran mejor y tuvieran alicientes de forma y silueta. Aunque en un principio, influenciado por Le Corbusier, fue un gran partidario del tipo de piso dúplex, distribuido en dos niveles que tiene sentido cuando el espacio principal puede ser a doble altura (como su casa de la calle de Muntaner en Barcelona) pero tiene menos cuando la superficie es escasa (como ocurre en la Casa Bloc, también de Barcelona), en su etapa madura desarrolló otros sistemas como el de acceso por un pasillo cada tres plantas que pudo aplicar con éxito en sus grandes proyectos de vivienda para Boston y Nueva York.

Texto procedente de: Jaume Freixa: *Peabody Terrace Revisited* ^[17]

En este primer especial de Sert se presentan las obras de su primera etapa hasta el exilio en Estados Unidos, con fuerte influencia del racionalismo ya floreciente en Europa, cuando con otros jóvenes arquitectos se involucra en la formación del GATEPAC, su división catalana GATCPAC y la propagación del racionalismo en España a través de la revista AC.



Se autoriza la copia y distribución de esta obra siempre que se reconozca en los créditos de manera especificada al autor de la misma (o en su defecto al licenciador) y se mantenga esta licencia. No obstante, no puede utilizarse esta obra para fines comerciales, ni se puede alterar, transformar o generar una obra derivada a partir de esta obra. Ver licencia Creative Commons ^[18]

Urbipedia Magazine – Papeles de Arquitectura y Urbanismo es una revista *On-line* de acceso gratuito especializada en Arquitectura y Urbanismo.

Publicada con periodicidad trimestral, se accede a sus contenidos en esta web y puede descargarse en formato PDF.

- Director de UMA-12: Alberto Mengual Muñoz

Licencias sobre derechos de autor:

de la revista: Creative Commons Cc-by-nc-nd (ver <http://creativecommons.org/licenses/by-nc-nd/2.5/es/>)

de los artículos sueltos: Las que figuren específicamente en los mismos.

de las imágenes: Las que figuren específicamente en cada imagen.

Nota : Si por un error de Urbipedia Magazine, algún titular de los derechos de autor patrimoniales o morales sobre alguno de los contenidos de la revista considera que están recogidos incorrectamente o no están recogidos, póngase en contacto a través de cualquiera de los medios abajo indicados al objeto de subsanar la información de que se trate. Así mismo, si viese cualquiera de dichos derechos vulnerados de cualquier forma por esta publicación, la dirección de Urbipedia Magazine se compromete a retirar el material o los materiales objeto de la vulneración en la mayor brevedad, previa comunicación por parte del titular o titulares de la vulneración por cualquiera de los medios ya indicados.

Dirección postal:

Urbipedia Magazine

Av. Pintor Xavier Soler Nº 3, A, 6º A.

03015 Alicante

España

Teléfono: +34 966354890

email: urbipedia@gmail.com

- Para acceder a la versión actualizada de esta publicación, *Pulsar aquí*

Referencias

- [1] http://www.urbipedia.org/index.php?title=Jos%C3%A9_Luis_Sert&oldid=380209
- [2] http://www.urbipedia.org/index.php?title=Viviendas_en_calle_Rossell%C3%B3&oldid=378297
- [3] http://www.urbipedia.org/index.php?title=Edificio_de_viviendas_duplex_en_Muntaner&oldid=378517
- [4] http://www.urbipedia.org/index.php?title=Casa_Duc%C3%B3s&oldid=378492
- [5] http://www.urbipedia.org/index.php?title=Casa_Galobart&oldid=377365
- [6] http://www.urbipedia.org/index.php?title=Viviendas_tipo_para_el_Comisariado_de_la_Casa_Obrera&oldid=377320
- [7] http://www.urbipedia.org/index.php?title=Casa_Bloc&oldid=378087
- [8] http://www.urbipedia.org/index.php?title=Escuela_elemental_en_Palausolitar&oldid=378204
- [9] http://www.urbipedia.org/index.php?title=Joyer%C3%ADa_Roca&oldid=378370
- [10] http://www.urbipedia.org/index.php?title=Dispensario_Central_Antituberculoso&oldid=378519
- [11] http://www.urbipedia.org/index.php?title=Vivienda_en_azotea_de_Proven%C3%A7a_269&oldid=378271
- [12] http://www.urbipedia.org/index.php?title=Peque%C3%B1as_casas_de_fin_de_semana_en_Garraf&oldid=377368
- [13] http://www.urbipedia.org/index.php?title=Grupo_escolar_El_Convent&oldid=378621
- [14] http://www.urbipedia.org/index.php?title=Uni%C3%B3n_de_Cooperadores_de_Gav%C3%A1&oldid=378378
- [15] http://www.urbipedia.org/index.php?title=Pabell%C3%B3n_escolar_Can_Xifr%C3%A9&oldid=380255
- [16] http://www.urbipedia.org/index.php?title=Pabell%C3%B3n_espa%C3%B1ol_de_1937&oldid=378053
- [17] <http://www.etsav.upc.edu/assignatures/peabody/sert.html>
- [18] <http://creativecommons.org/licenses/by-nc-nd/2.5/es/>

Fuentes y contribuyentes del artículo

UMA-12 Fuente: <http://www.urbipedia.org/index.php?oldid=383950> Contribuyentes: Admin, Gafotas

Fuentes de imagen, Licencias y contribuyentes

Archivo:UMA 02.jpg Fuente: http://www.urbipedia.org/index.php?title=Archivo:UMA_02.jpg Licencia: GNU Free Documentation License Contribuyentes: Admin

Archivo:Josep-Lluís-Sert.jpg Fuente: <http://www.urbipedia.org/index.php?title=Archivo:Josep-Lluís-Sert.jpg> Licencia: desconocido Contribuyentes: Admin

Archivo:Sert.ViviendasRossello.1.jpg Fuente: <http://www.urbipedia.org/index.php?title=Archivo:Sert.ViviendasRossello.1.jpg> Licencia: desconocido Contribuyentes: Admin

Archivo:Sert.CasaLopez.jpg Fuente: <http://www.urbipedia.org/index.php?title=Archivo:Sert.CasaLopez.jpg> Licencia: desconocido Contribuyentes: Admin

Archivo:Sert.CasaDuclos.jpg Fuente: <http://www.urbipedia.org/index.php?title=Archivo:Sert.CasaDuclos.jpg> Licencia: desconocido Contribuyentes: Admin

Archivo:Sert.CasaGalobart.1.jpg Fuente: <http://www.urbipedia.org/index.php?title=Archivo:Sert.CasaGalobart.1.jpg> Licencia: desconocido Contribuyentes: Admin

Archivo:Sert.ViviendasComisariadoCasaObrera.jpg Fuente: <http://www.urbipedia.org/index.php?title=Archivo:Sert.ViviendasComisariadoCasaObrera.jpg> Licencia: desconocido Contribuyentes: Admin

Archivo:Sert.CasaBloc.jpg Fuente: <http://www.urbipedia.org/index.php?title=Archivo:Sert.CasaBloc.jpg> Licencia: desconocido Contribuyentes: Admin

Archivo:Sert.EscuelaPalausolitar.jpg Fuente: <http://www.urbipedia.org/index.php?title=Archivo:Sert.EscuelaPalausolitar.jpg> Licencia: desconocido Contribuyentes: Admin

Archivo:Sert.JoyeriaRoca.jpg Fuente: <http://www.urbipedia.org/index.php?title=Archivo:Sert.JoyeriaRoca.jpg> Licencia: desconocido Contribuyentes: Admin

Archivo:Sert.DispensarioAntituberculoso.jpg Fuente: <http://www.urbipedia.org/index.php?title=Archivo:Sert.DispensarioAntituberculoso.jpg> Licencia: desconocido Contribuyentes: Admin

Archivo:Sert.ViviendaAzotea.jpg Fuente: <http://www.urbipedia.org/index.php?title=Archivo:Sert.ViviendaAzotea.jpg> Licencia: desconocido Contribuyentes: Admin

Archivo:Sert.TorresClave.CasasGarraf.1.jpg Fuente: <http://www.urbipedia.org/index.php?title=Archivo:Sert.TorresClave.CasasGarraf.1.jpg> Licencia: desconocido Contribuyentes: Admin

Archivo:Sert.GrupoEscolarElConvent.4.jpg Fuente: <http://www.urbipedia.org/index.php?title=Archivo:Sert.GrupoEscolarElConvent.4.jpg> Licencia: desconocido Contribuyentes: Admin

Archivo:Sert.UnioCooperadorsGava.jpg Fuente: <http://www.urbipedia.org/index.php?title=Archivo:Sert.UnioCooperadorsGava.jpg> Licencia: desconocido Contribuyentes: Admin

Archivo:Sert.PabellonEscolarArenysdeMar.4.jpg Fuente: <http://www.urbipedia.org/index.php?title=Archivo:Sert.PabellonEscolarArenysdeMar.4.jpg> Licencia: desconocido Contribuyentes: Admin

Archivo:Sert.PabellonRepublica.2.jpg Fuente: <http://www.urbipedia.org/index.php?title=Archivo:Sert.PabellonRepublica.2.jpg> Licencia: desconocido Contribuyentes: Admin

Imagen:CC-by-no-no.png Fuente: <http://www.urbipedia.org/index.php?title=Archivo:CC-by-no-no.png> Licencia: desconocido Contribuyentes: Admin, Gafotas

Licencia

Licencia Creative Commons CC-BY-SA excepto donde específicamente se indique otro tipo de licencia
Ayuda:Sobre las licencias
<http://creativecommons.org/licenses/by-sa/3.0/es/>

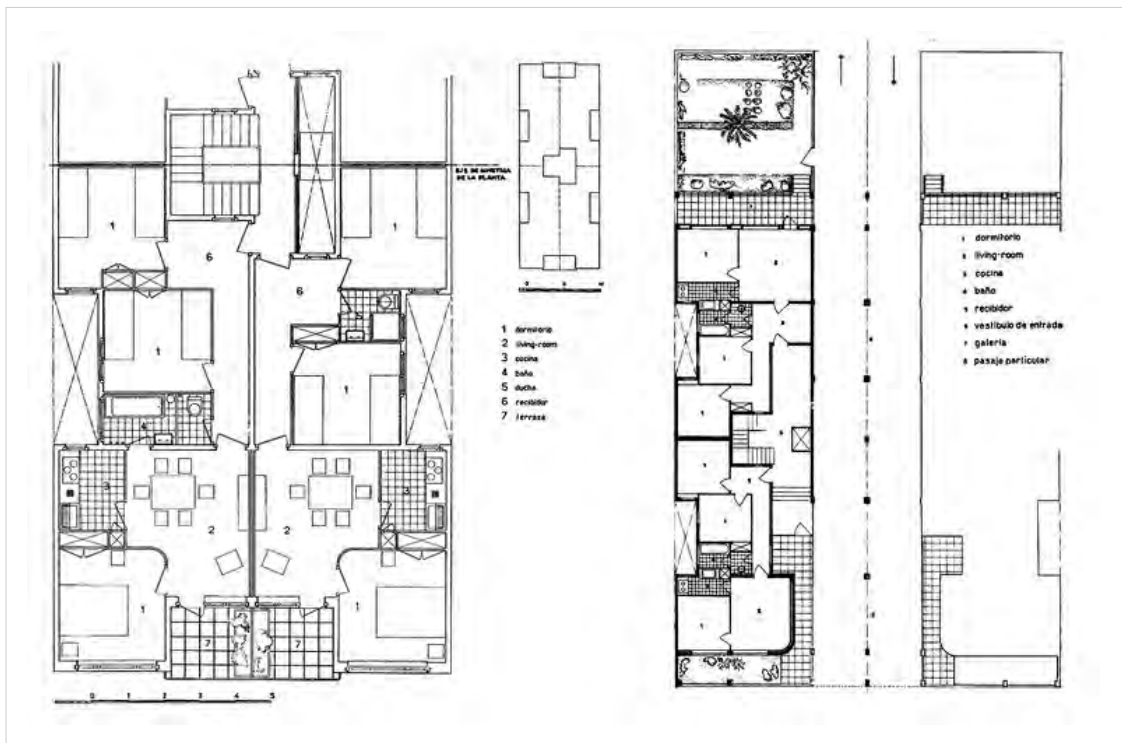
Viviendas en calle Rosselló

En el edificio de viviendas en calle Rosello 36 de Barcelona, construido en 1929 y destinado a alquiler, Jose Luis Sert introdujo el concepto de vivienda mínima, dividiendo la planta de este edificio en cuatro viviendas por rellano, dos a fachada y dos al patio de manzana. Esta solución representaba una ruptura radical con las distribuciones habituales en el ensanche de Cerdá, que jerarquizaban la fachada principal a la calle y relegaban a un segundo plano la fachada que da al patio interior de manzana. De este modo conseguía reducir al mínimo el número de pequeños patios interiores y facilitaba que la mayoría de las habitaciones ventilaran directamente a través de la fachada. Como la planta es simétrica en las dos direcciones, las dos fachadas son exactamente iguales.

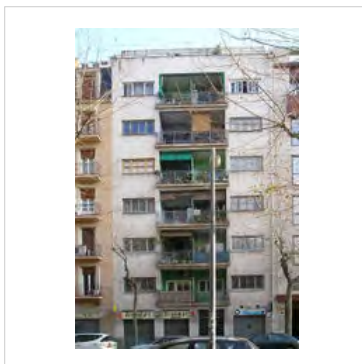


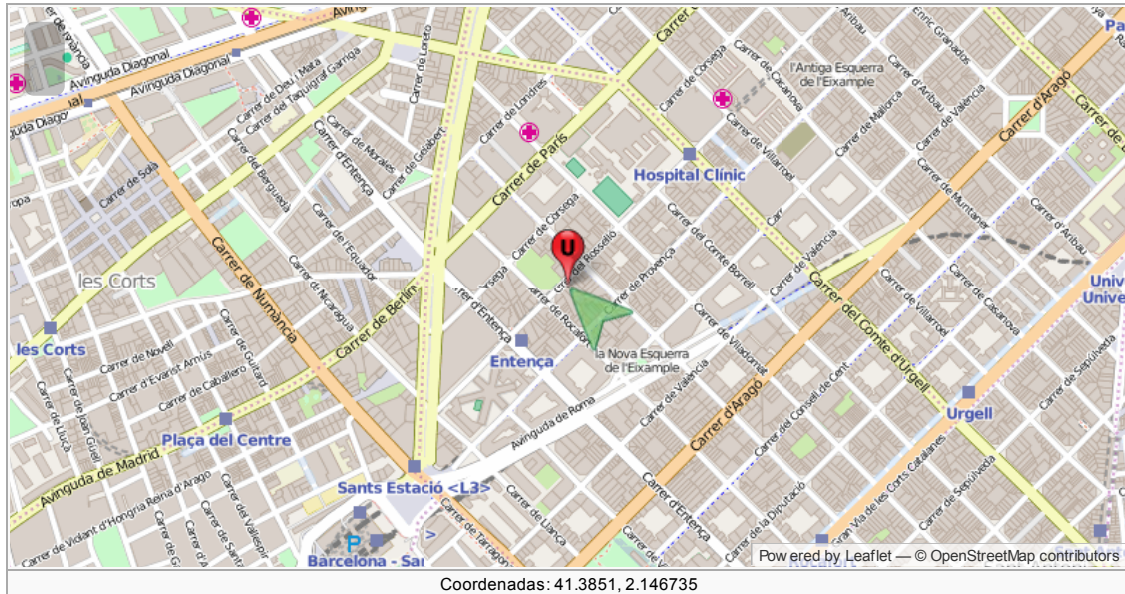
El proyecto original contemplaba la construcción de dos edificios simétricos, aunque sólo se llegó a construir el primero. La repetición de estos dos edificios entre medianeras generaba la imagen de un bloque unitario, que era una expresión de la construcción en serie y la cultura de la máquina.

Originariamente, la planta baja estaba elevada sobre pilotis y definía un porche que contenía un pasaje cubierto para la entrada y salida de vehículos a los talleres del interior de la manzana, pero, actualmente, esta planta baja se ha cerrado para incorporar comercios. El resultado es un volumen cúbico, con una franja de sombra producida por los huecos de las terrazas que contrasta con el color blanco del estuco y el tratamiento plano de la fachada.



Planta tipo y Planta baja





Referencias

- http://www.docomoiberico.com/index.php?option=com_k2&view=item&id=1216:edificio-de-viviendas-rosello&lang=es

Contenido procedente de Urbipedia.org, disponible bajo la Licencia Creative Commons CC-BY-NC-SA excepto donde se indica otro tipo de licencia. Autoría y licencia de imágenes accesible desde PDF, pulsando sobre cada imagen.
http://www.urbipedia.org/index.php?title=Viviendas_en_calle_Rosselló&oldid=397437

Edificio de viviendas duplex en Muntaner

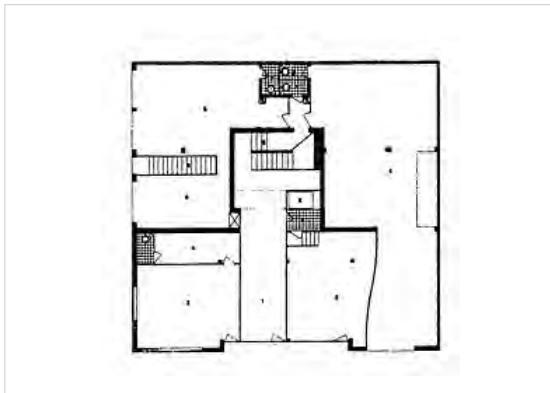
El edificio de viviendas duplex, obra de Jose Luis Sert junto con Sixto Illescas construida entre 1929 y 1931 en Calle Muntaner 342-348 de Barcelona, ocupando un solar en esquina, es un edificio de seis viviendas dúplex, con un espacio a doble altura en la sala de estar que está considerado como una casa ejemplar de la arquitectura moderna en Barcelona.

Por la tipología y las soluciones exteriores manifiesta muy claramente la influencia de la arquitectura de Le Corbusier en la arquitectura local barcelonesa. Asume algunas de las fórmulas propias del lenguaje moderno procedente del extranjero, a las cuales añade como elemento local la elección del dúplex, que era una novedosa solución tipológica en ese momento y permitía reducir la superficie de las zonas de paso de las viviendas y que se manifiesta al exterior en la alternancia de ventanas corridas con un ritmo alternado de balconadas y aperturas externas. Dentro del edificio encontramos todo tipo de artefactos técnicos, como tubos de recogida de basuras, ascensores con doble cabina (ascensor y montacargas), montaplatos, etc., que expresan la tendencia maquinista del edificio.

Gracias a las dimensiones holgadas de las viviendas, Sert pudo explorar con gran intensidad las posibilidades expresivas del lenguaje purista de Le Corbusier (recuerda su Ville Stein, Garches, Francia, 1927), hasta el punto de que este edificio se puede considerar como uno de los más significativos de su época.

En la fachada que da a la calle Muntaner se expresa la distribución interior de los dúplex, a través de la alternancia de ventanas, terrazas y balcones; en cambio, en la fachada que da a la calle Párroco Ubach, los balcones se repiten de arriba abajo. Las dos primeras crujeas que dan a la calle Muntaner son de estructura metálica, las demás, de muros de carga.

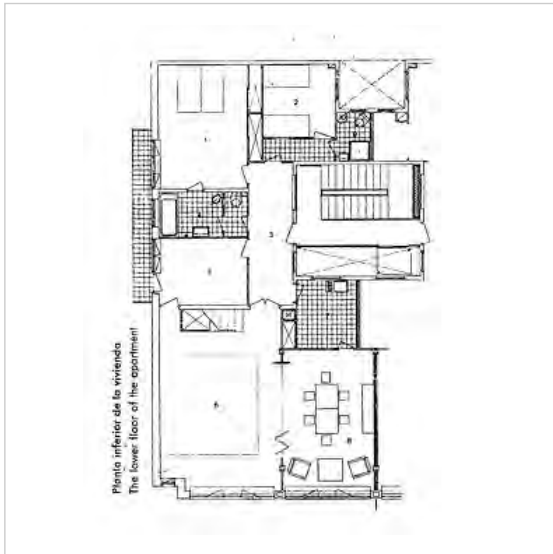
Los cerramientos de estuco están pintados de color gris y verde pálido (verde Bauhaus), los tubos de acero son blancos, las ventanas metálicas, de color gris oscuro, y la parte baja del edificio está revestida con paneles de vidrio, pintados por su cara interior.



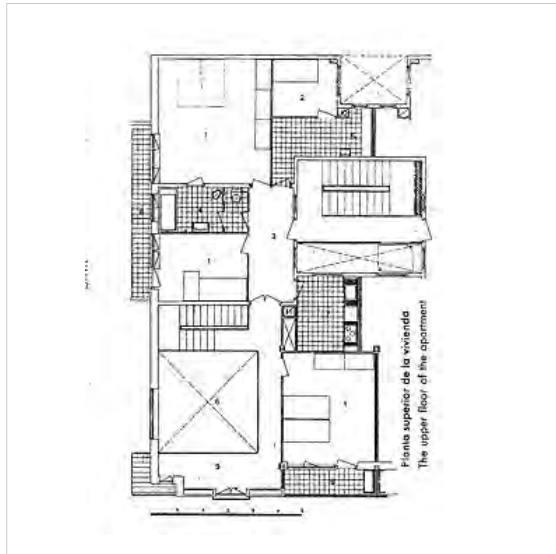
Planta baja



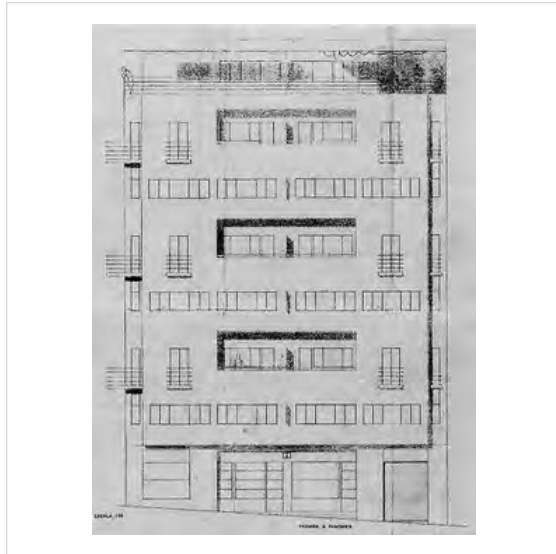
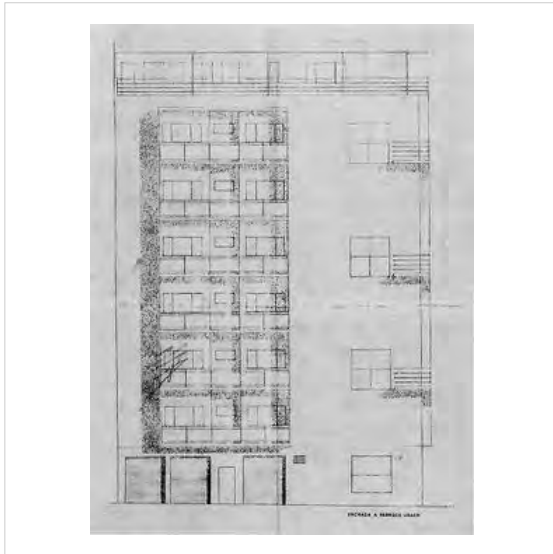
Planta estudio



Planta inferior duplex

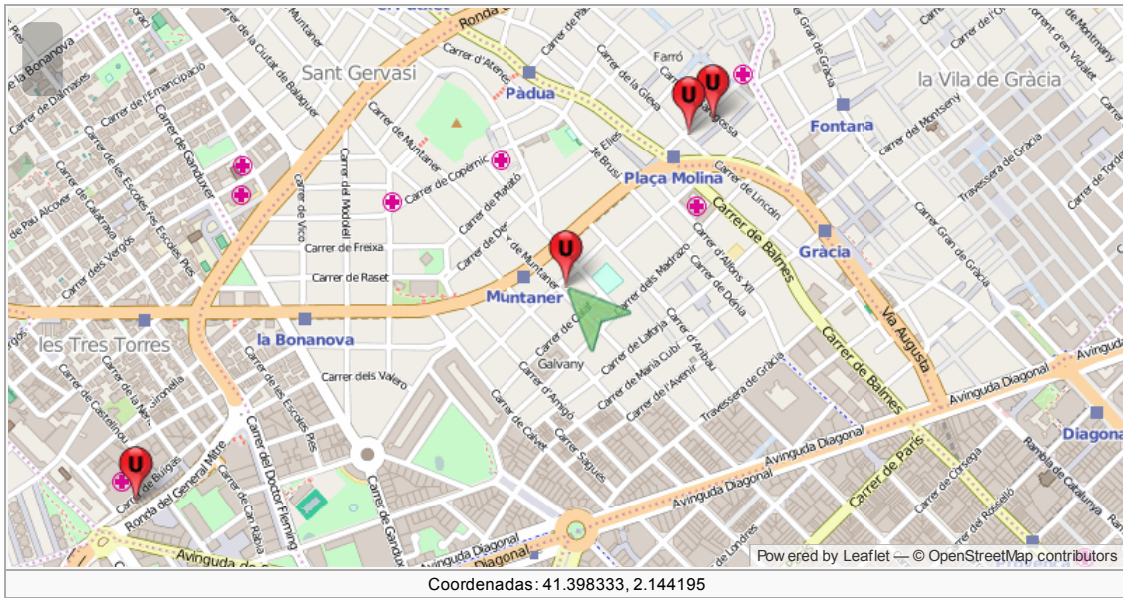
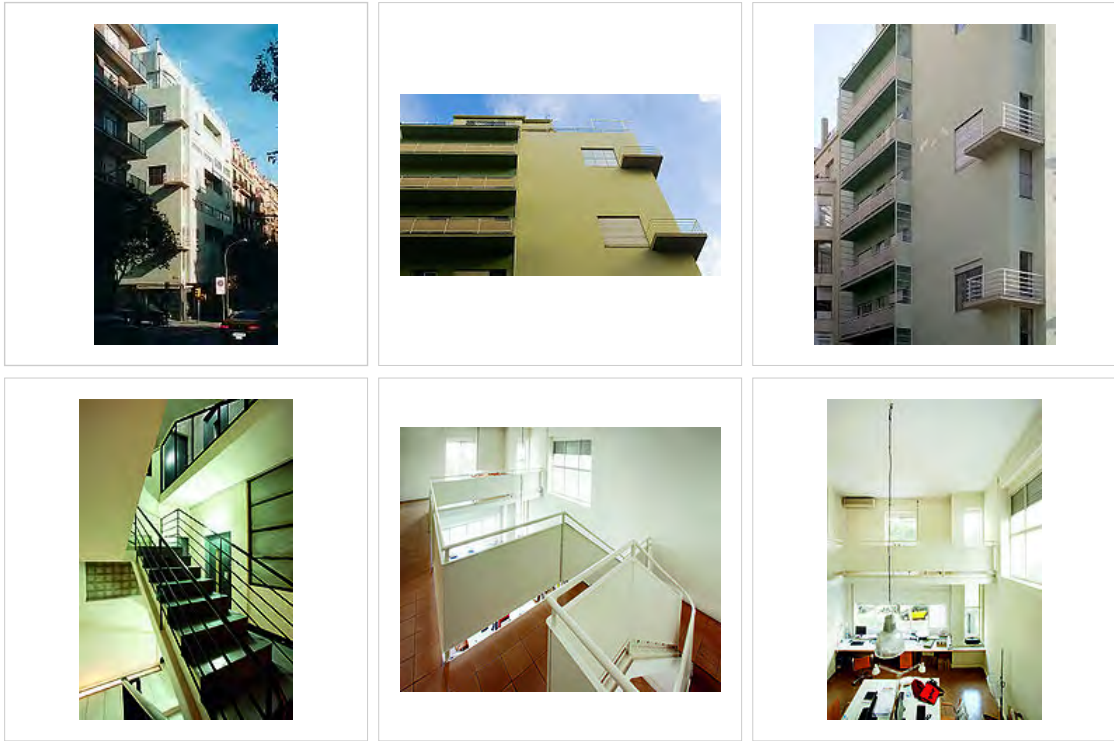


Planta superior duplex



Imágenes





Referencias

- http://www.docomomoiberico.com/index.php?option=com_k2&view=item&id=533:casa-1%C3%B3pez&Itemid=11&lang=es&vista=1
- http://www.coac.net/fotos/GATCPAC/CREDITOS_GATCPAC.pdf

Contenido procedente de Urbipedia.org, disponible bajo la Licencia Creative Commons CC-BY-NC-SA excepto donde se indica otro tipo de licencia. Autoría y licencia de imágenes accesible desde PDF, pulsando sobre cada imagen.
http://www.urbipedia.org/index.php?title=Edificio_de_viviendas_duplex_en_Muntaner&oldid=395202

Casa Duclós

La Casa Duclós situada en la calle Ceán Bermúdez 5 de Sevilla fue construida en 1930 según el proyecto de José Luis Sert.



El origen de la Casa Duclós es un regalo de carácter familiar. El arquitecto José Luis Sert, al contraer matrimonio su prima hermana D^a. María Benita López Sert con el Dr. Duclós, regaló al nuevo matrimonio el Proyecto de su residencia en Sevilla. Este hecho tiene lugar en el año 1930 y, por tanto, la Casa Duclós representa en palabras del propio Sert su "primer ensayo". Hacía solo dos años que había conseguido su Título de Arquitecto y también en 1930 nació una de las asociaciones de arquitectos más fecundas de la Historia de la Arquitectura hispana contemporánea: el G.A.T.E.P.A.C.

La Casa se proyectó para albergar la función de residencia y lugar de trabajo, integrando en su programa funcional la consulta médica de cardiología del doctor Duclós y la sala de esperas, por lo que contaba con una puerta independiente para los pacientes y otra para la familia desde un patio de entrada común por el que también se accedía al garaje.

El inmueble presenta planta rectangular, con sótano, bajo, primer piso y terrado. La distribución original se ha seguido conservando, aunque con ligeras modificaciones.

En el interior destaca la escalera, de un solo tramo en cada una de las plantas, y que constituye el elemento funcional más notable del edificio. se trata de un diseño muy simple, con peldaños con bordes protegidos por pletinas metálicas y antepechos rematados por simples losetas de cerámica, sobre las que se sitúa el pasamanos metálico de sección circular.

Las habitaciones, con tendencia a la configuración rectangular, resultan asimismo de diseño muy claro. Las instalaciones correspondientes a calefacción y tendido eléctrico se presenta a la vista.

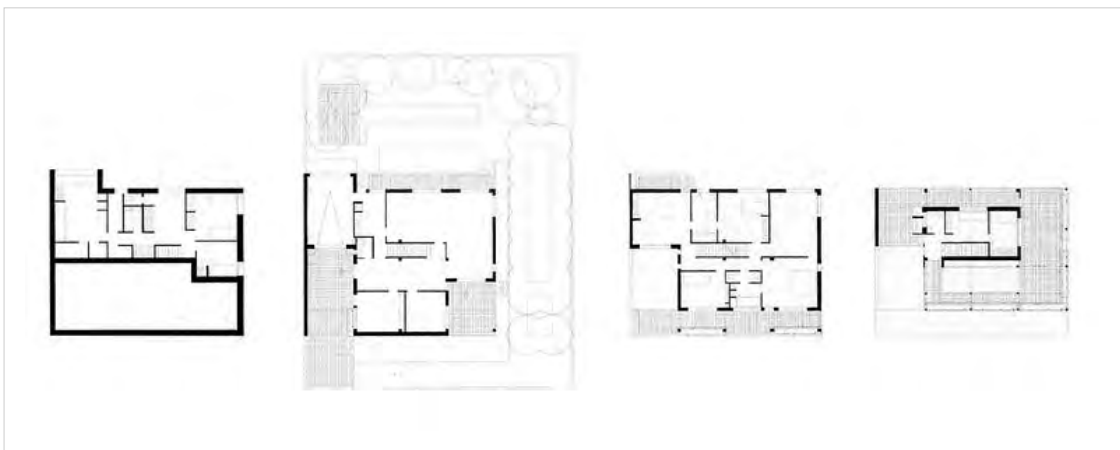
Al exterior, el inmueble posee el característico diseño funcional, con la colocación aparentemente arbitraria de los vanos, que no siguen la tradicional correspondencia de los mismos.

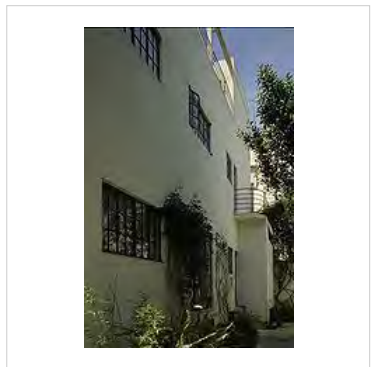
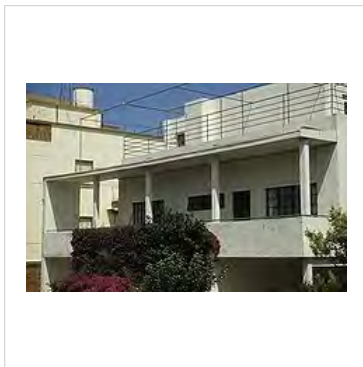
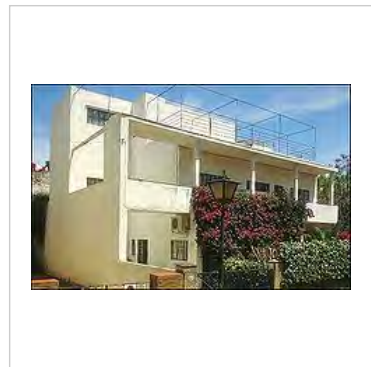
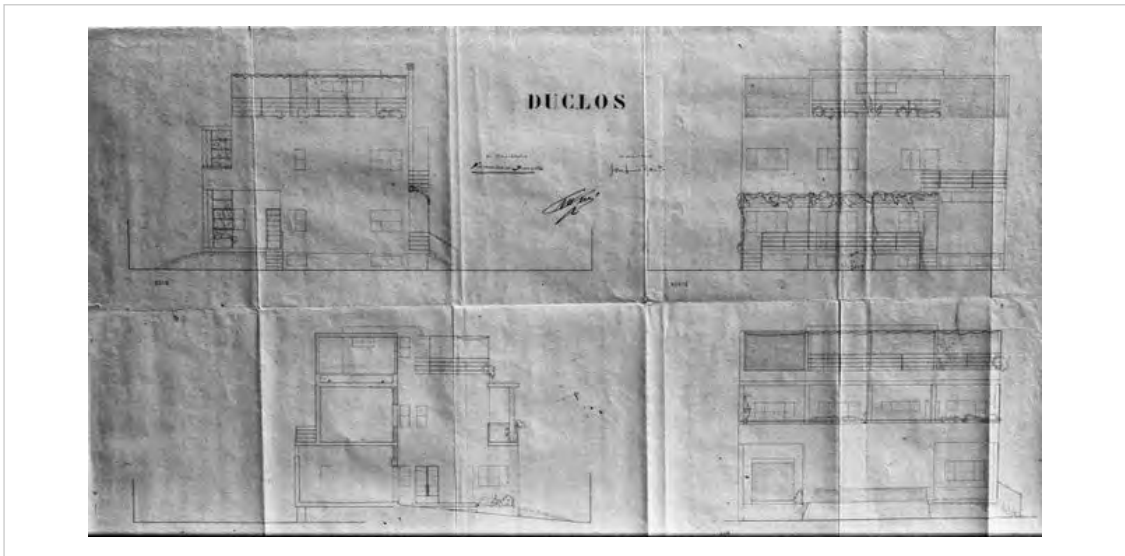
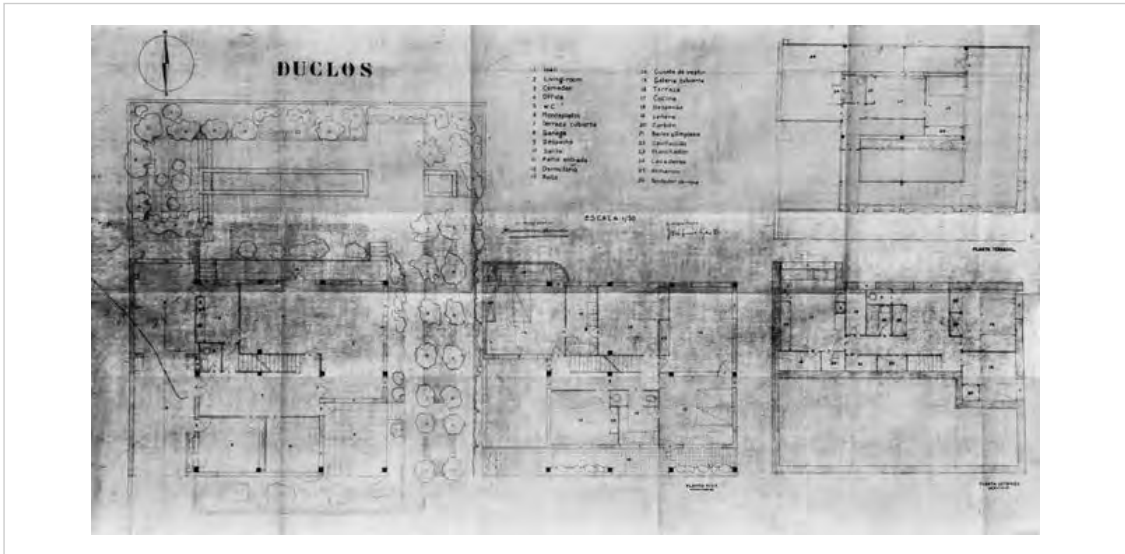
La fachada principal, en planta baja, presenta el acceso al interior del inmueble en el lateral derecho, dicho acceso está precedido por un espacio rectangular adintelado. En el lateral izquierdo, por su parte, se abre otro espacio, que da entrada al garaje.

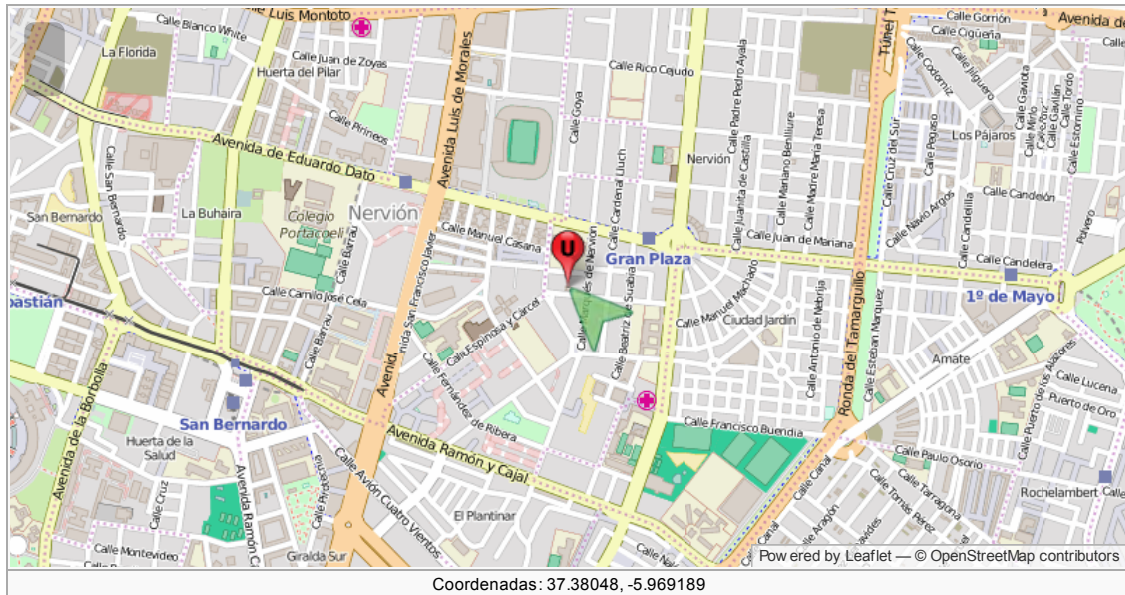
La fachada posterior presenta una puerta de acceso al jardín, sobre la cual aparece un corredor abierto, con barandilla metálica. En cuanto a la fábrica del edificio hay que insistir de nuevo en la funcionalidad de los objetivos y su perfecta adecuación con las necesidades del diseño; estructura metálica forrada de hormigón; muros de ladrillo enfoscados y encalados; carpintería metálica; portajes interiores de madera y exteriores metálicos; cubiertas adinteladas y suelo a base de losas cerámicas de tonos rojizos.

Sert desarrolló en la Casa Duclós su asimilación del movimiento funcional europeo a través de las revistas de arquitectura y de sus contactos con Le Corbusier. Si a escala nacional este inmueble representaba una aportación de vanguardia, en el panorama de la ciudad de Sevilla se erigió en un aporte excepcional.

Fue sometida a una ampliación en 1974-1975 para alojar un estudio de pintor en el jardín de la casa, esta ampliación fue llevada a cabo por Aurelio del Pozo Serrano y Luis Marín de Terán.







Referencias

- <http://www.iaph.es/arquitectura-contemporanea-andalucia/resumen.do?id=250075>

Contenido procedente de Urbipedia.org, disponible bajo la Licencia Creative Commons CC-BY-NC-SA excepto donde se indica otro tipo de licencia. Autoría y licencia de imágenes accesible desde PDF, pulsando sobre cada imagen.
http://www.urbipedia.org/index.php?title=Casa_Duclós&oldid=396468

Casa Galobart

La Casa Galobart fue una obra de Jose Luis Sert construida en 1930 en Barcelona en una parcela junto a una vivienda ya existente que fue reformada.

La nueva vivienda tuvo que adosarse a la antigua, pues así lo imponía el programa, lo que obligó a guardar la misma altura de techo en las plantas de semisótanos y baja de las existentes en la primitiva casa.

Un cuerpo añadido a esta vivienda en la fachada sur, permitió ligar las dos fachadas de las casas que miran al jardín.

El aspecto desde este, es el de una sola vivienda. El desnivel entre la planta principal de la nueva casa y el jardín se salva mediante una rampa.



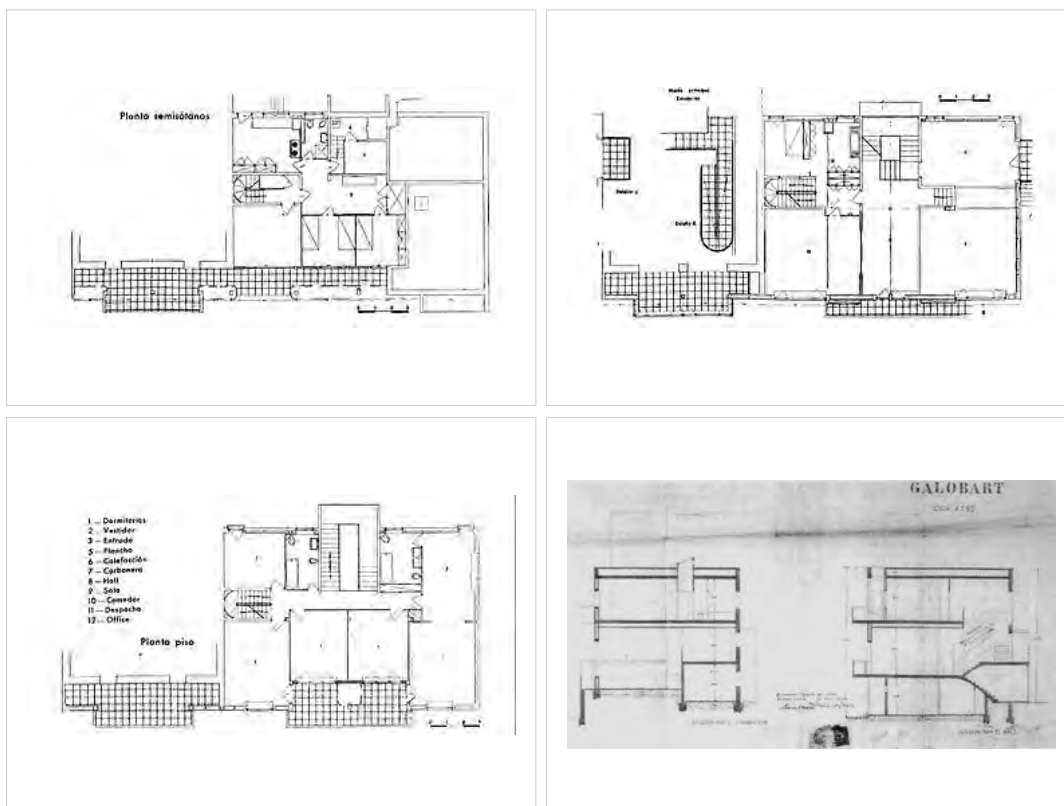
El jardín en la parte próxima a la casa se traza de modo que, visto desde la rampa y la planta principal, acentúa las líneas dominantes de la construcción.

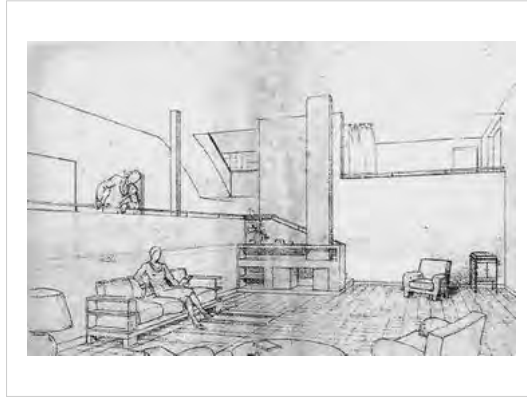
El antiguo jardín en pendiente se rehace estableciendo dos terrazas.

Los desniveles del interior de la planta principal permiten ver, desde el salón de estar las máximas dimensiones de la vivienda en largo y en ancho, dando una gran sensación de espacio.

Los dormitorios de la planta superior comunican con una terraza que puede protegerse del sol mediante toldos. Este motivo se repite en la vivienda reformada la cual ha sido desprovista de toda la ornamentación.

En la planta semisótano, el cuarto de jugar de los niños está orientado al mediodía y a nivel del jardín.





Referencias

- <http://hemerotecadigital.bne.es/datos1/numeros/internet/Barcelona/AC.%20Documentos%20de%20actividad%20contempor%C3>

Contenido procedente de Urbipedia.org, disponible bajo la Licencia Creative Commons CC-BY-NC-SA excepto donde se indica otro tipo de licencia. Autoría y licencia de imágenes accesible desde PDF, pulsando sobre cada imagen.
http://www.urbipedia.org/index.php?title=Casa_Galobart&oldid=397098

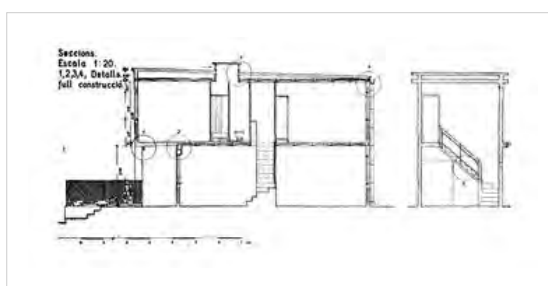
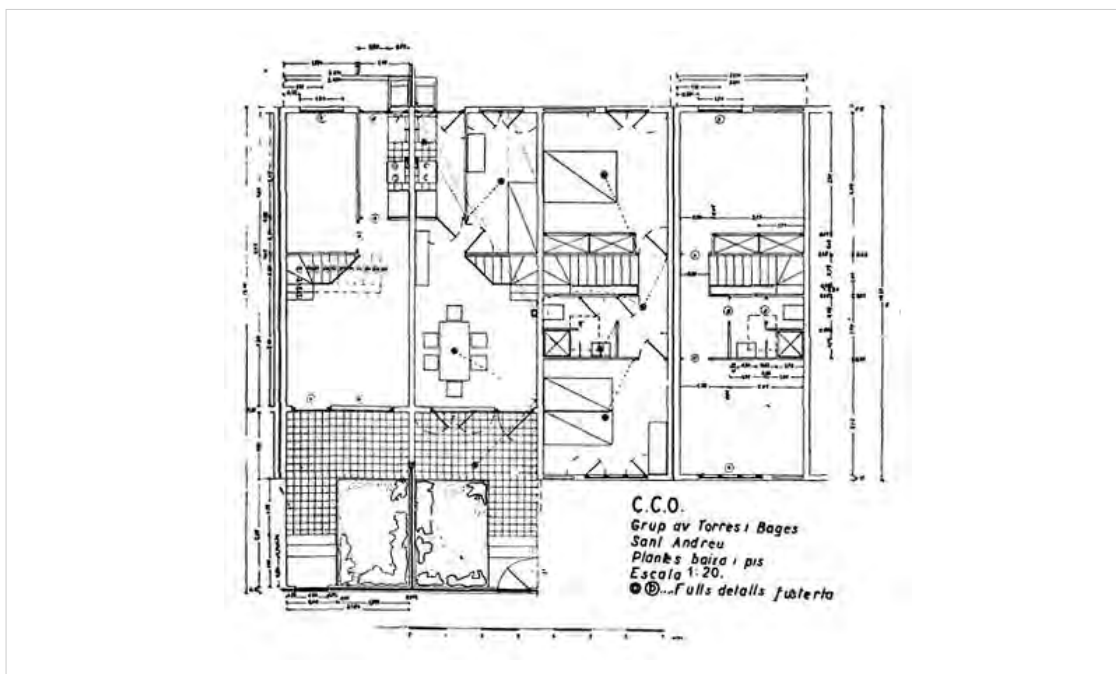
Viviendas tipo para el Comisariado de la Casa Obrera

El grupo de 10 viviendas tipo realizadas para el Comisariado de la Casa Obrera en un solar de la avenida de Torres y Bages del barrio de Sant Andreu de Barcelona en 1932 con proyecto de José Luis Sert, Josep Torres Clavé y Juan Bautista Subirana fue un ensayo preliminar a la edificación, más adelante, de la Casa Bloc.

Tomando como base las dimensiones del solar de 31,50 metros de fachada y 20 de profundidad se desarrolla un programa de viviendas de dos plantas con una ocupación de 35 m² y una superficie construida de 70 m² que cuenta con una superficie libre individual de otros 35 m².

El diseño de la célula permitía el contacto directo de todas las piezas con el exterior, sin patios de luces, y conseguía así la mínima superficie de fachada. "Ya no es necesario el patio. Es insociable. Crea, además de tristeza, de insalubridad, una demarcación social, señalando los que habitan sobre patio y los que son de buena casa".

Desde la calle se accede a la vivienda a través de un pequeño jardín de entrada y una pequeña galería cubierta. En el interior, una escalera perpendicular a la crujía principal divide la planta baja en dos con el comedor situada en el frente de acceso y habitación y cocina con acceso al patio trasero. La planta superior cuenta con un baño central junto a la escalera con dos habitaciones dispuestas a cada uno de sus frentes de fachada.



Referencias

- <http://hemerotecadigital.bne.es/issue.vm?id=0004015428&search=&lang=es>

Contenido procedente de Urbipedia.org, disponible bajo la Licencia Creative Commons CC-BY-NC-SA excepto donde se indica otro tipo de licencia. Autoría y licencia de imágenes accesible desde PDF, pulsando sobre cada imagen.

Casa Bloc

La casa Bloc, conjunto de viviendas obreras promovido por la Generalitat de Catalunya y construida entre 1932 y 1939 con proyecto de los arquitectos Jose Luis Sert, Josep Torres Clavé y Juan Bautista Subirana (integrantes del GATCPAC), es el primer conjunto residencial construido en España absolutamente adscrito al nuevo lenguaje racionalista.

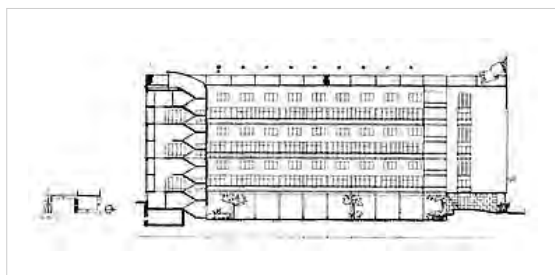
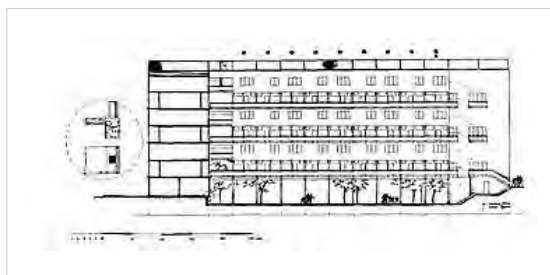
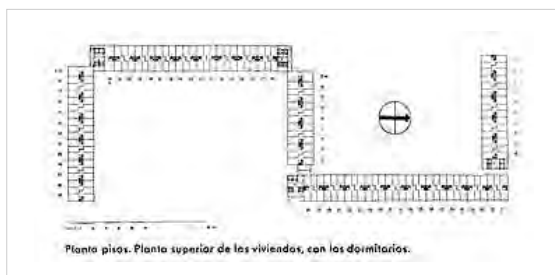
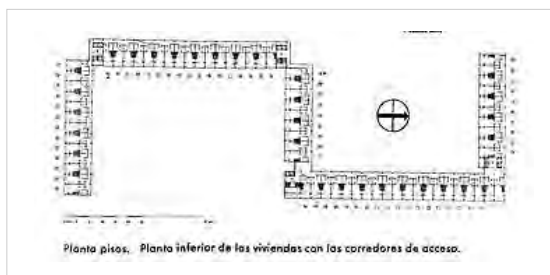
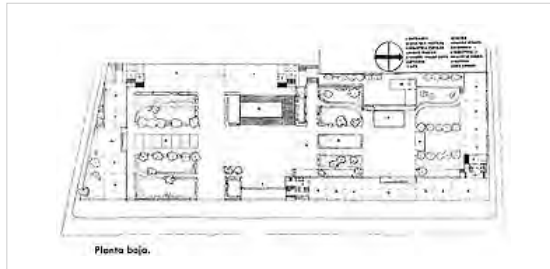
El conjunto está formado por cinco bloques de viviendas unidos por las esquinas y definen una nueva trama urbana, similar a las casas Dominó de Le Corbusier. Todos los bloques están levantados sobre pilotis para conseguir una superficie verde continua que sea accesible peatonalmente, sin tener que cruzar una sola calle.

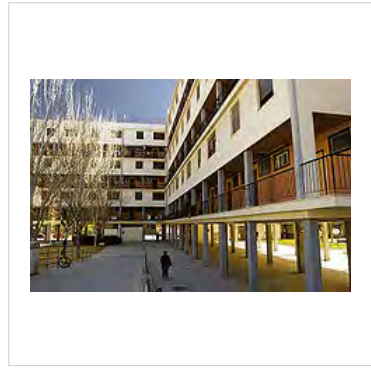
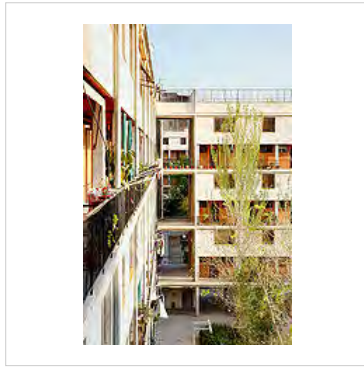
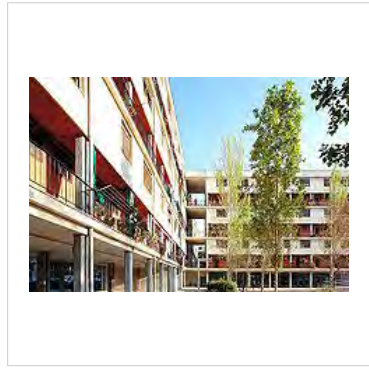
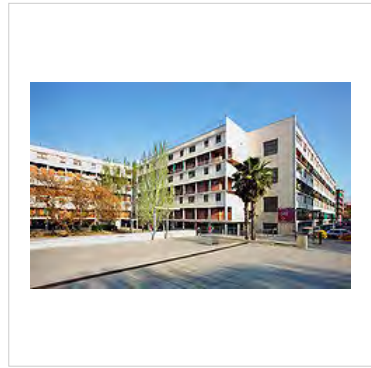
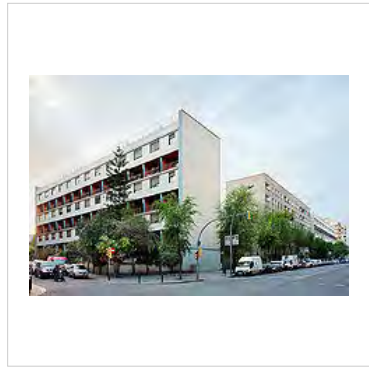
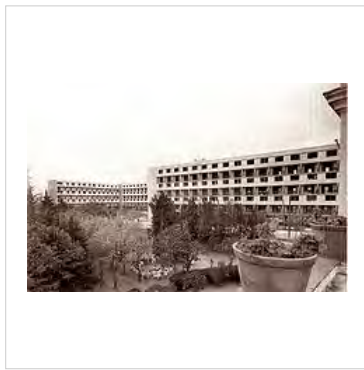
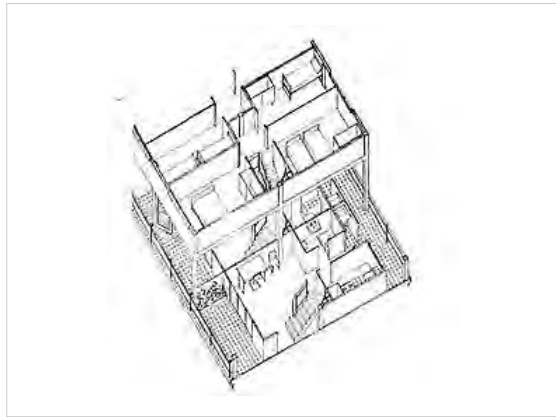
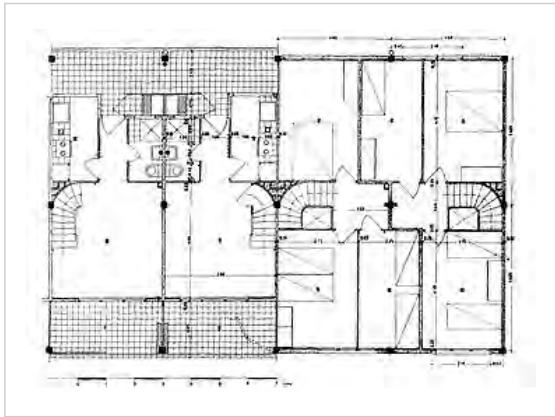


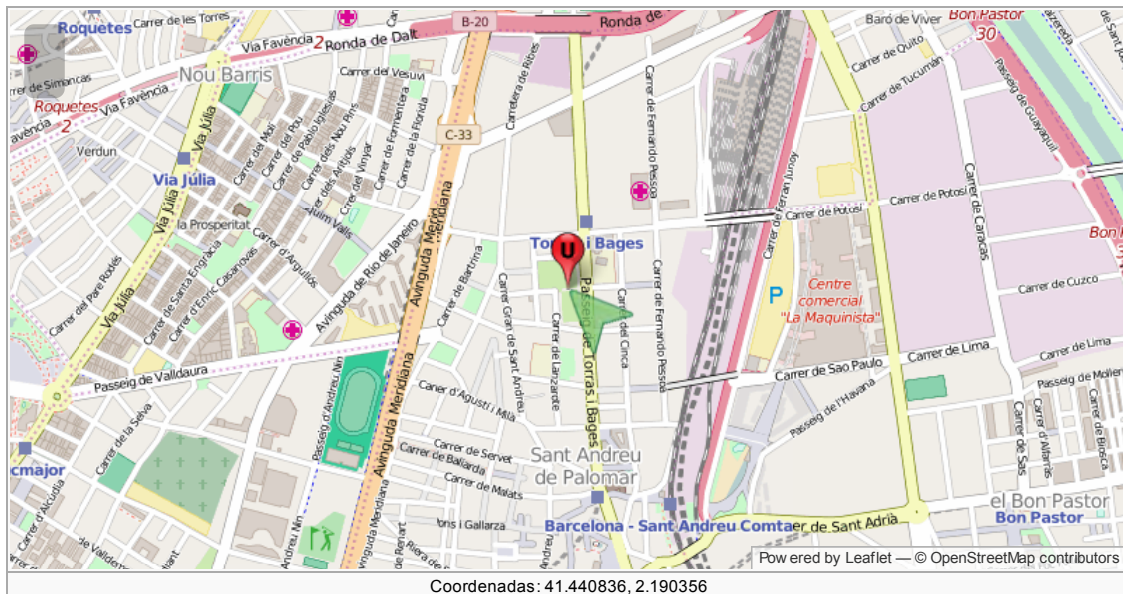
En origen, el conjunto estaba dotado en planta baja de todos los servicios anexos que requiere la vida comunitaria: cooperativa, biblioteca, guardería, club social, espacio libre para deportes, etc., sólo se había descartado la escuela porque ya había una al otro lado de la calle. Por desgracia, estos servicios comunitarios no se llegaron a construir a causa del resultado de la Guerra Civil.

Se trataba de multiplicar el número de viviendas adosadas con la incorporación de tres bandas superpuestas de dúplex (200). La tipología permitía reducir los espacios de circulación y facilitar la ventilación por las dos fachadas: los arquitectos del GATCPAC ya habían ensayado esta tipología en otro grupo de viviendas promovidas por la Generalitat de Catalunya en la misma calle, aunque a una escala mucho menor.

Los duplex se integran en cinco bloques soldados por las cajas de enlaces verticales (escalera y ascensor), formando un solo cuerpo con planta en Z, comunicado con la gran ciudad, bien equipado (biblioteca, parvulario, club, cooperativas de consumo, talleres) y dotado de zonas para juegos o jardines que pasan por debajo del bloque intermedio al estar elevado sobre pilotis. La cubierta plana también sería utilizable como zona de recreo. La vivienda, con acceso por galería y con terraza uniformadas, tiene ventilación cruzada y orientación variada. Los espacios mínimos se distribuyen con estricta racionalidad: estar-comedor, cocina, aseo y terraza en planta baja; tres dormitorios en planta alta. Esta obra, en definitiva, se proyectaba asumiendo las nuevas tecnologías (estructura de acero laminado para aligerar la obra, elementos seriados), además de los recientes y consabidos postulados del IV Congreso del CIRPAC (1933)







Referencias

- http://docomomoiberico.com/index.php?option=com_k2&view=item&id=1198:casa-bloc&Itemid=11&lang=es&vista=1

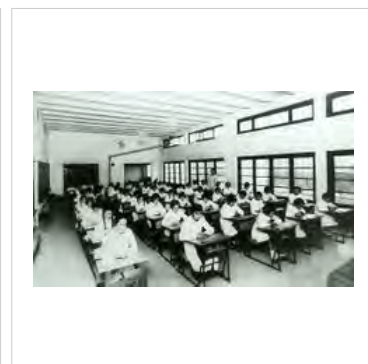
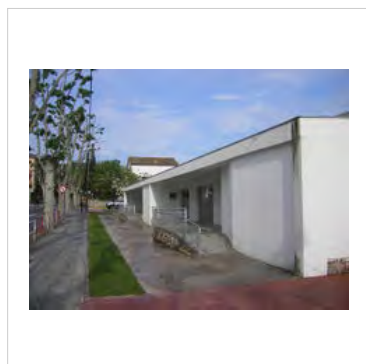
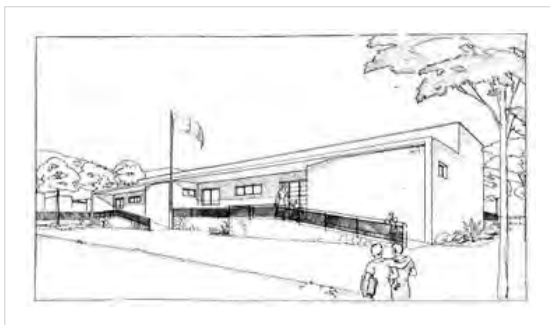
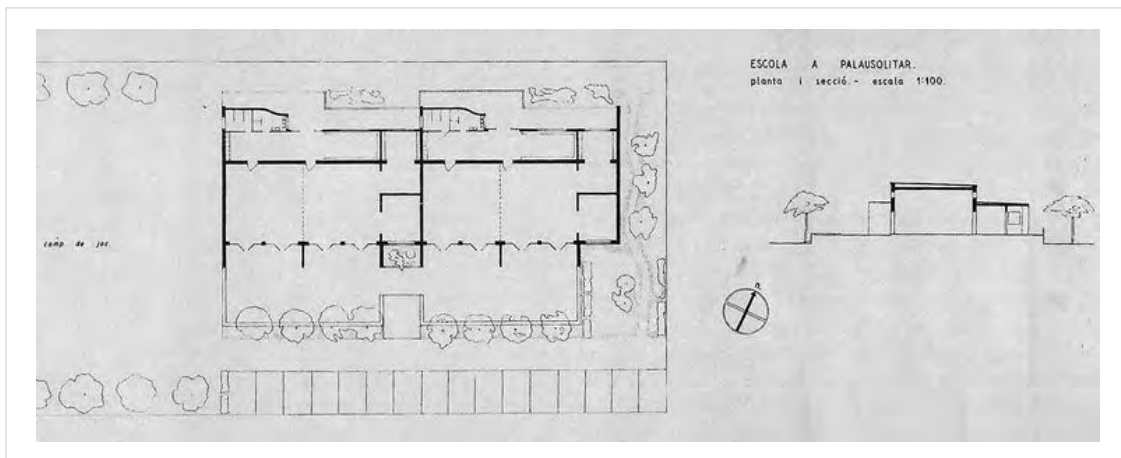
Contenido procedente de Urbipedia.org, disponible bajo la Licencia Creative Commons CC-BY-NC-SA excepto donde se indica otro tipo de licencia. Autoría y licencia de imágenes accesible desde PDF, pulsando sobre cada imagen.
http://www.urbipedia.org/index.php?title=Casa_Bloc&oldid=397023

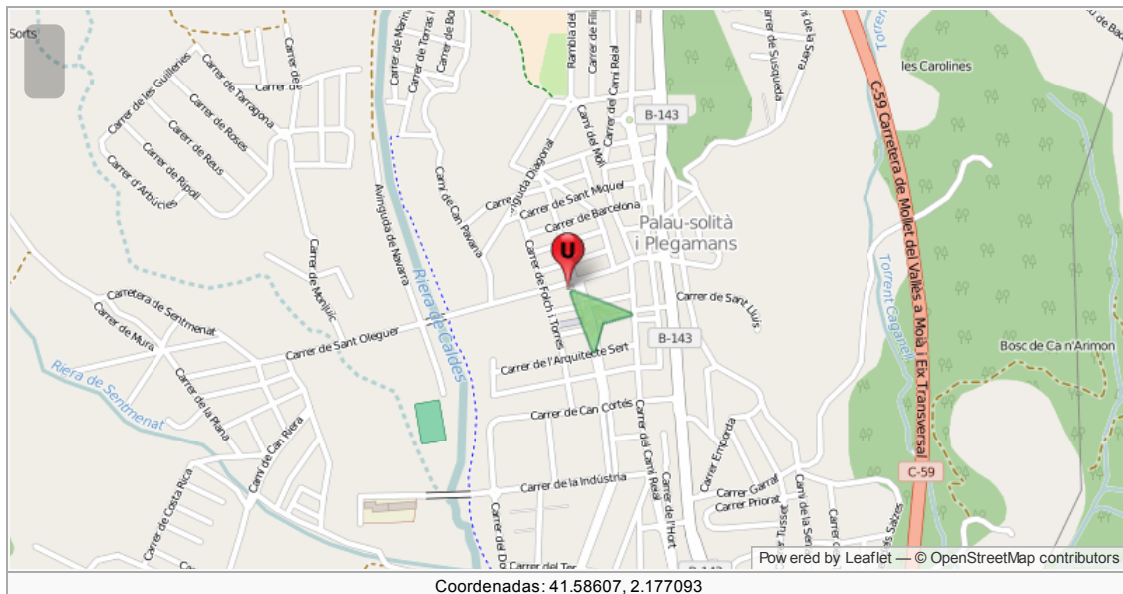
Escuela elemental en Palausolitar

La Escuela elemental construida durante 1933 en Palau-solità i Plegamans, provincia de Barcelona, es un edificio de tipo lineal resuelto en planta baja y pensada para ciento sesenta alumnos. Proyectada por José Luis Sert y Josep Torres Clavé, consta de dos unidades modulares mínimas, cada una con dos aulas de idéntica superficie y separadas por paredes móviles. El programa de cada módulo se completa con dos aulas subsidiarias de pequeñas dimensiones y un cuerpo de menor altura que contiene los lavabos y un pasillo que sirve de vestíbulo y guardarropa.



Con este proyecto, Sert afronta el perentorio problema de la escolarización en la República, aplicando las directrices de las modernas corrientes pedagógicas que se habían ido imponiendo en Europa. Estos postulados de vanguardia defendían la opción de construcciones escolares en planta baja para potenciar la comunicación inmediata de aulas y patio y para facilitar la ampliación de las instalaciones. La escuela de Palausolitar fue un excelente banco de pruebas donde Sert sintetizó y puso en práctica todas estas innovaciones.





Referencias

- VV.AA.: Sert. 1928-1979. Mig Segle d'Arquitectura. Obra Completa, Fundació Joan Miró ISBN 9788493392857

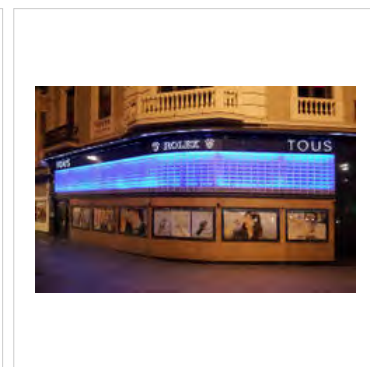
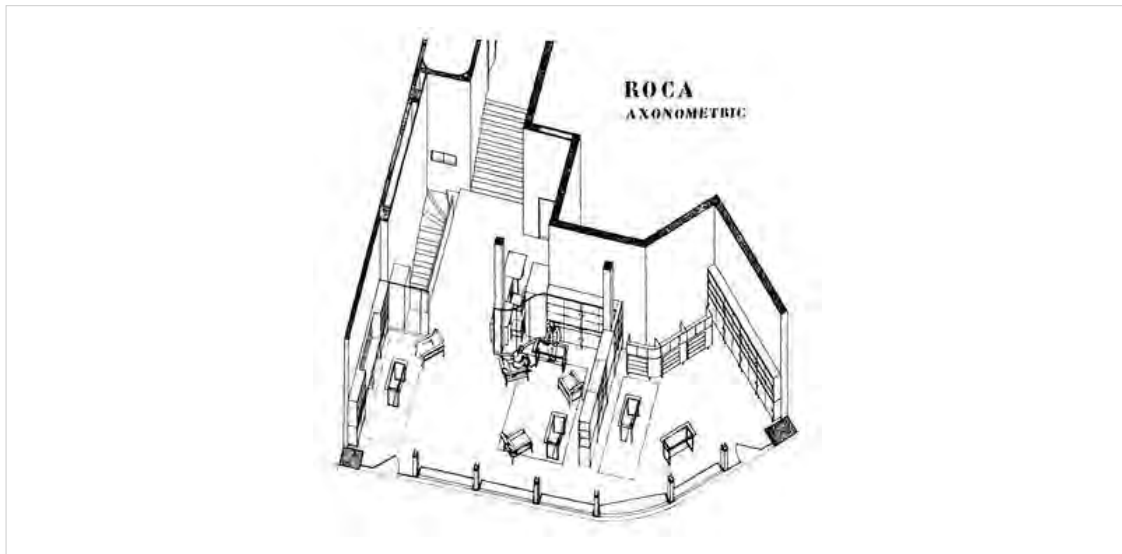
Contenido procedente de Urbipedia.org, disponible bajo la Licencia Creative Commons CC-BY-NC-SA excepto donde se indica otro tipo de licencia. Autoría y licencia de imágenes accesible desde PDF, pulsando sobre cada imagen.
http://www.urbipedia.org/index.php?title=Escuela_elemental_en_Palau-solità&oldid=397328

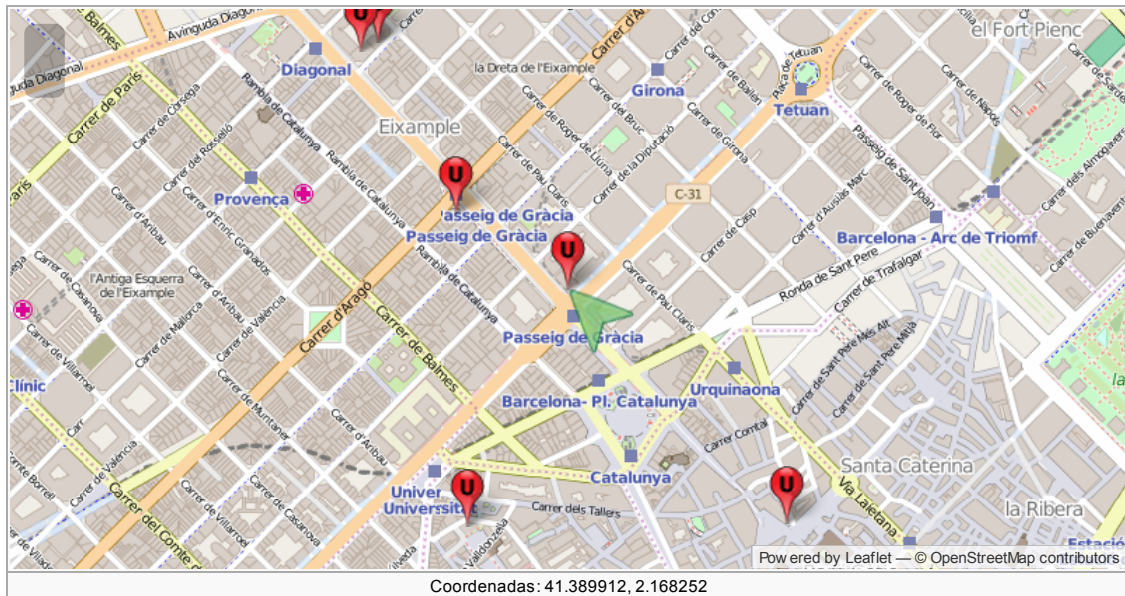
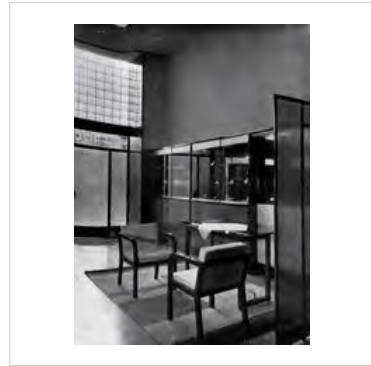
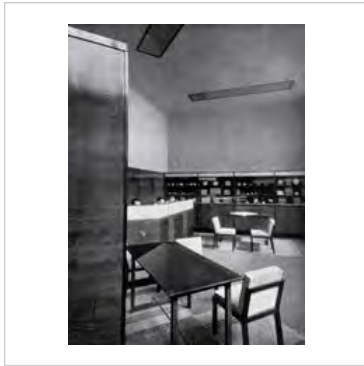
Joyería Roca

La joyería Roca se construye en 1933 en los bajos de un edificio existente en el Paseo de Gracia, en el Ensanche de Barcelona, en un local de forma irregular condicionado por los muros de carga existentes. José Luis Sert diseñó esta joyería para su amigo Rogeli Roca, un amante de las vanguardias artísticas.

La propuesta es radical y consecuente con las posibilidades que ofrece la estructura metálica del edificio, que permanecía oculta bajo las fachadas neoclásicas del Ensanche. Sustituyendo el antiguo Café Torino, una pieza modernista clave de la ciudad que había cerrado sus puertas en 1911, creó una fachada traslúcida y sofisticada, que se adapta al chafán de la manzana como una segunda piel.

La nueva fachada se libera completamente de las restricciones de los muros de carga y se plantea como un cerramiento ligero. La piel traslúcida, ejecutada con materiales pulidos y reflectantes, contrasta radicalmente con la textura mate y la opacidad del revoco.





Referencias

- http://docomomoiberico.com/index.php?option=com_k2&view=item&id=1486:joyer%C3%ADa-roca&lang=es

Contenido procedente de Urbipedia.org, disponible bajo la Licencia Creative Commons CC-BY-NC-SA excepto donde se indica otro tipo de licencia. Autoría y licencia de imágenes accesible desde PDF, pulsando sobre cada imagen.
http://www.urbipedia.org/index.php?title=Joyería_Roca&oldid=397256

Dispensario Central Antituberculoso

El edificio del Dispensario Central Antituberculoso está situado en el Pasaje San Bernardo No. 10 de Barcelona, en un solar irregular ubicado en el casco antiguo de la ciudad.

La importancia adquirida por el GATCPAC en 1934 propició el encargo por parte del Gobierno de la Generalitat de Catalunya de proyectar y construir un edificio que centralizara la lucha antituberculosa en el País. Josep Torres Clavé, Jose Luis Sert y Juan Bautista Subirana fueron los miembros del GATCPAC que cuidaron de la redacción del proyecto y de la ejecución de las obras, finalizadas en 1938.

El programa del proyecto planteaba la construcción de un centro antituberculoso que debía coordinar la lucha contra la enfermedad iniciada en todo el país. Para ello el edificio debía satisfacer las funciones de reconocimiento y diagnóstico, vacunación, encuesta epidemiológica, distribución de los enfermos a diferentes instituciones y debía contener los archivos generales.

Las condiciones del encargo, el elaborado programa de necesidades y la posibilidad de poder prescindir de las restricciones impuestas por las anticuadas ordenanzas constructivas que regían en la zona, contribuyeron también, sin duda, al brillante resultado que se presenta hoy ante nuestros ojos como el principal legado construido del racionalismo catalán y la obra más madura e interesante del GATCPAC.

En todas las obras en que intervino Josep Torres Clavé subyace una voluntad de integración en el marco urbano en el que se sitúan: la profunda preocupación de Torres Clavé por la problemática urbana de Barcelona se ve reflejada no solo en los trabajos urbanísticos realizados, sino también en la concepción urbana que llevan implícita la mayoría de sus proyectos de edificación. La paulatina ocupación de espacios libres en el recinto amurallado de la Barcelona del XIX y la progresiva densificación de las construcciones, condujo a la situación límite patente en la propuesta de saneamiento del Distrito V realizada por el GATCPAC. La oportunidad de actuar en esta zona, aunque fuese solo de forma puntual por medio de la construcción de un edificio público, fue aprovechada para devolver a la zona algo del espacio libre que le faltaba, al tiempo que se satisfacían las necesidades funcionales del edificio que precisaba espacios ventilados y soleados, tal como se enunciaba en la finalidad principal del proyecto: "Máximo soleamiento del edificio y diferenciación específica de los distintos elementos que lo componen según sea su función"

En el Dispensario destacan tres cuerpos que responden a tres funciones claramente definidas: Un pequeño cuerpo que alberga la vivienda de los porteros y dos cuerpos paralelos a la calle Torres Amat dispuestos en la forma más favorable a la orientación y al aprovechamiento del contorno irregular del solar. Estos dos cuerpos están unidos por un corredor en "L" que se repite a partir de la primera planta y se articulan mediante un núcleo de accesos compuesto por una escalera y un ascensor situados en el ángulo de la "L" que forman los corredores, en cuyos finales se sitúan otros dos núcleos de escaleras. En la planta baja, el cuerpo más alargado alberga los servicios propios del dispensario: reconocimiento, diagnóstico, etc. y en las plantas superiores las dependencias destinadas a administración, archivo y laboratorio. En el segundo cuerpo se sitúa en planta baja un pequeño dispensario destinado a la infancia, y en el resto de las plantas la biblioteca y la sala de conferencias.

La articulación de los tres bloques del edificio forma una zona libre central que adquiere el carácter de patio-jardín de acceso y al mismo tiempo de filtro respecto al denso contexto urbano circundante. Es desde este espacio libre central desde donde se percibe con más fuerza la unidad, el orden y la claridad compositiva del edificio. Cuando se observa el edificio desde este patio se producen en el visitante las sensaciones simultáneas de comprensión, familiaridad, sorpresa y emoción que sólo son capaces de despertar las obras maestras.

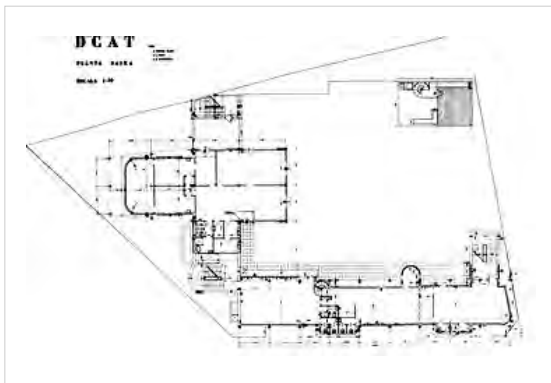
Un hecho destacable en esta obra es su perfecta conservación, hecho que puede parecer trivial, pero que sin embargo se da en muy pocas construcciones notables del periodo racionalista, en las que en muchos casos se expresaban unos postulados programáticos sin tener en cuenta los problemas constructivos propios de toda obra edificada. No es este el caso del Dispensario, en el que la madurez con que se expresan los principios teóricos racionalistas alcanza también al sistema constructivo empleado; se puede hablar en este caso propiamente de un verdadero "Sistema" constructivo dada la coherencia existente entre todos los elementos, ya sean estructurales, de cerramiento o acabado que integran el edificio.

La estructura está resuelta por un armazón de perfiles metálicos que forman un pórtico con voladizo a ambos lados en el bloque mayor y dos pórticos sin voladizos en el menor. Los cerramientos, no portantes e independientes de la estructura están realizados con materiales que acentúan la ligereza de los paramentos exteriores y obedecen a una modulación prefijada. En general las soluciones constructivas del edificio responden a un detallado estudio de la economía y duración de los materiales empleados y superan los procedimientos habituales de la construcción barcelonesa de la época. La mayor parte de los paramentos exteriores están tratados como superficies planas, sin resaltes. El único elemento saliente, el balcón volado de la biblioteca en el segundo piso, está resuelto de forma muy simple y con unas proporciones tan cuidadas que refuerzan la impresión unitaria de la fachada. Las aberturas al exterior se resuelven en todos los casos con ventanas de dimensiones moduladas (de acuerdo con las dimensiones de los paneles ligeros de cerramiento) de carpintería metálica pintada de blanco. En los corredores existe una alternancia entre grandes paramentos de cerramiento opacos y grandes superficies acristaladas con antepechos de hormigón translúcido. Esta alternancia se corresponde con los vanos de la estructura y forman un contraste de zonas de luz y de sombra que jalonan el largo recorrido de los corredores. En el interior los materiales empleados responden a una estricta economía de medios. La biblioteca, a doble altura, es una de las piezas con mayor riqueza espacial; sus aberturas son distintas en las

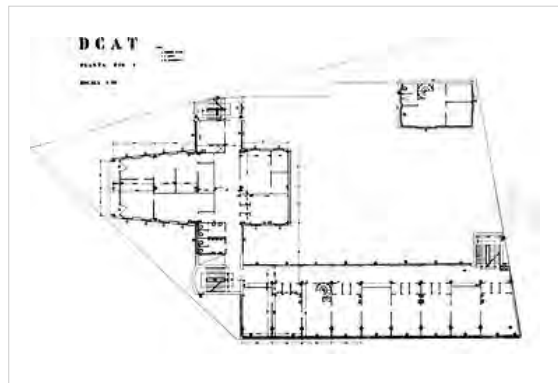


diferentes alturas (balcón en la parte inferior y gran ventanal en la parte superior. La madera es en ella el principal material: las librerías, el mobiliario, el pavimento y el deambulatorio perimetral a nivel de la primera altura, realizado con emparrillado, contribuyen a conformar el espacio más acogedor del edificio. En la sala de actos, también a doble altura, existe un anfiteatro y una cabina de proyección. El techo tiene forma parabólica para facilitar el control de la reflexión acústica.

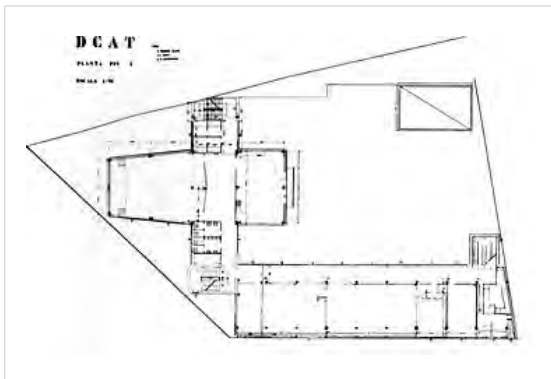
El edificio expresa claramente los objetivos perseguidos por el GATCPAC: la adecuación de un programa, a unas condiciones ambientales, económicas y espaciales determinadas, resuelta mediante soluciones y elementos serializados en gran parte y empleados también en otras obras como la Casa Bloc. Sin embargo en esta obra no se aprecia en ningún momento la transposición mecánica de principios teóricos o elementos standar, sino más bien un uso libre de los mismos profundamente enraizado en las tradiciones culturales y artísticas maduras por el GATCPAC, lo que se refleja en la delicadeza del diseño de todos los elementos del edificio, y espacio libre que hacen de esta obra uno de los hitos más importantes dentro del patrimonio de la arquitectura racionalista europea.



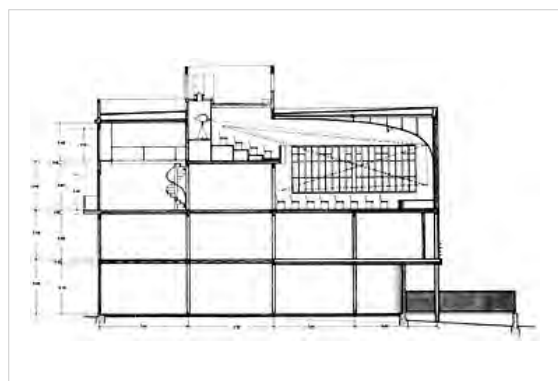
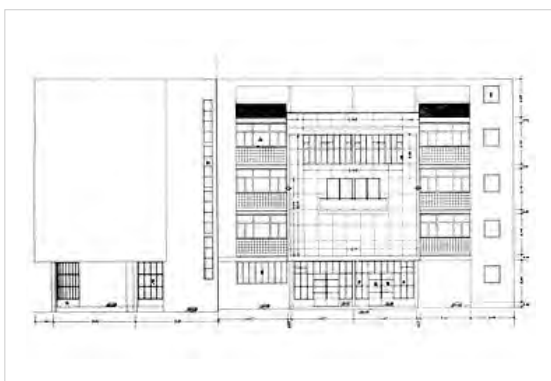
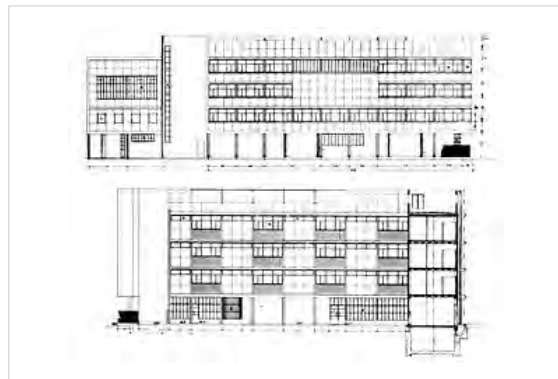
Planta baja

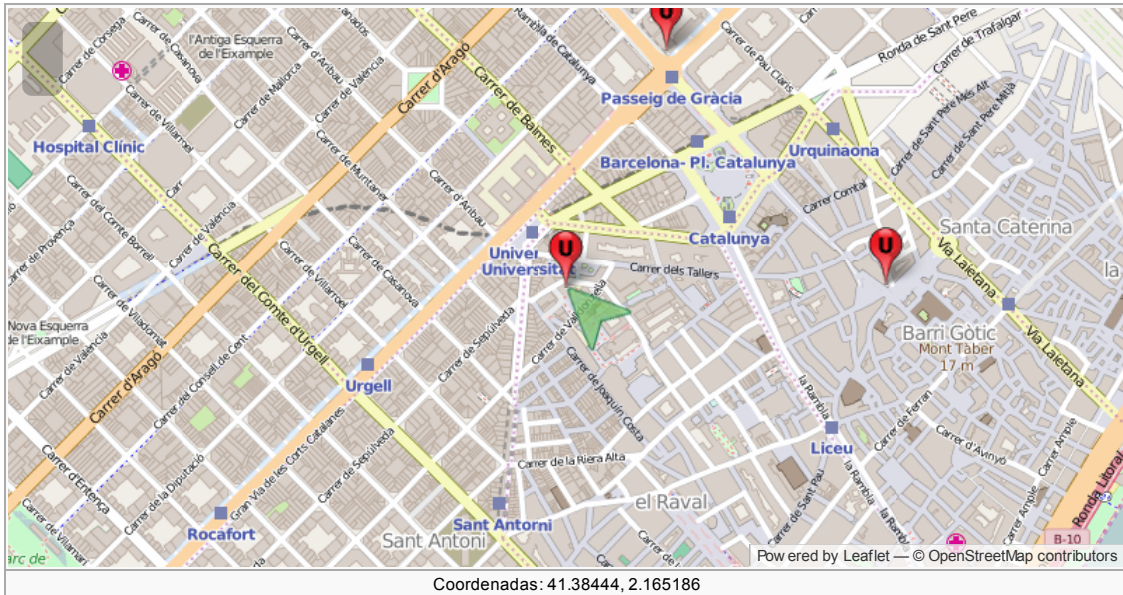
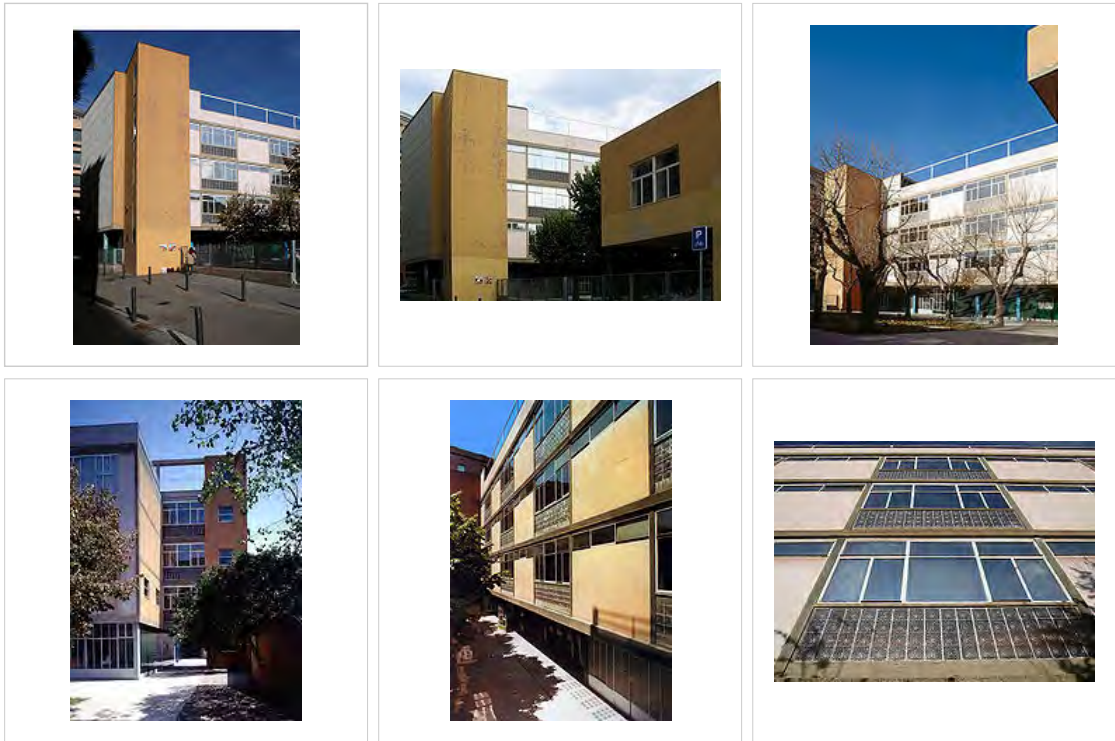


Planta primera



Planta segunda





Referencias

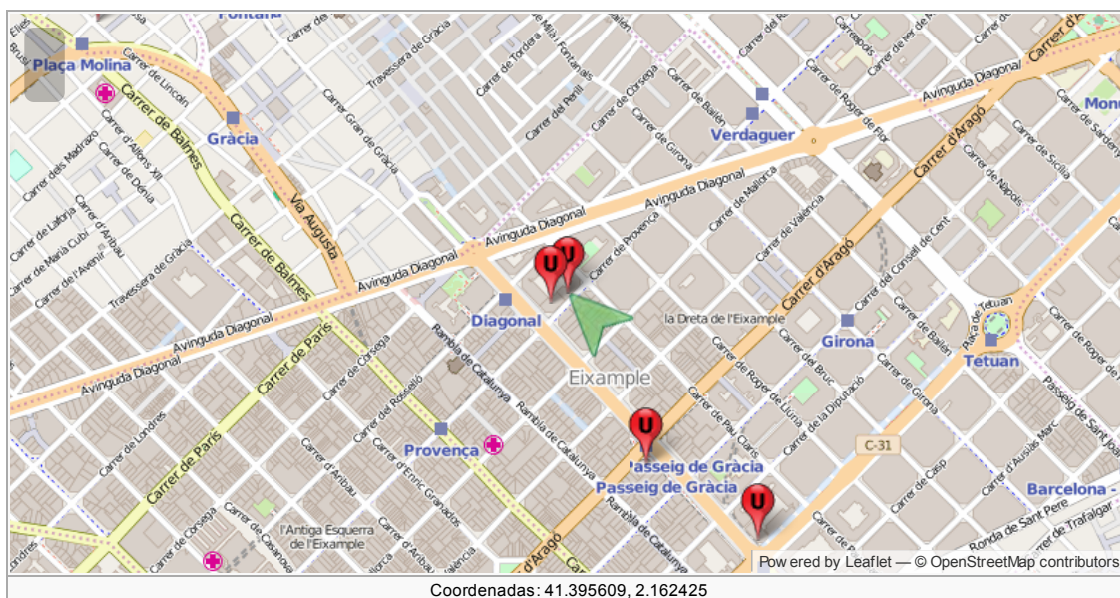
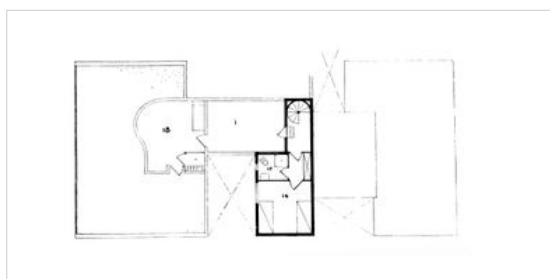
- <http://upcommons.upc.edu/revistes/bitstream/2099/5306/6/Article12.pdf>

Contenido procedente de Urbipedia.org, disponible bajo la Licencia Creative Commons CC-BY-NC-SA excepto donde se indica otro tipo de licencia. Autoría y licencia de imágenes accesible desde PDF, pulsando sobre cada imagen.
http://www.urbipedia.org/index.php?title=Dispensario_Central_Antituberculoso&oldid=397171

Vivienda en azotea de Provença 269

José Luis Sert proyectó para Josefa Ferrer Vidal una vivienda en la azotea de la calle Provença 269 de Barcelona. Construida en 1934, Sert se inspiró en la obra de Le Corbusier para Carlos de Beistegui en París, donde sobre un edificio de corte neoclásico sitúa un volumen de características modernas. En este caso, la actuación solo cuenta con una planta.

Desde un gran vestíbulo centrado en la planta se accede a las estancias principales, con fachadas a calle y patio de manzana. Desde el vestíbulo se accede a través de una escalera de caracol a la cubierta.



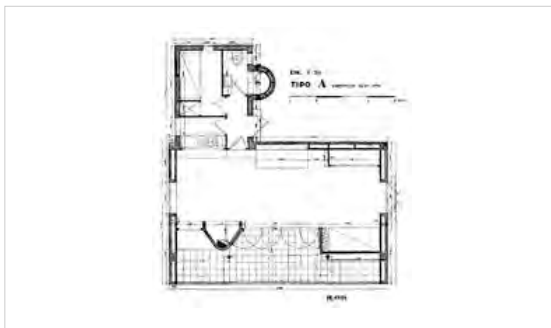
Contenido procedente de Urbipedia.org, disponible bajo la Licencia Creative Commons CC-BY-NC-SA excepto donde se indica otro tipo de licencia. Autoría y licencia de imágenes accesible desde PDF, pulsando sobre cada imagen.
http://www.urbipedia.org/index.php?title=Vivienda_en_azotea_de_Provença_269&oldid=395734

Pequeñas casas de fin de semana en Garraf

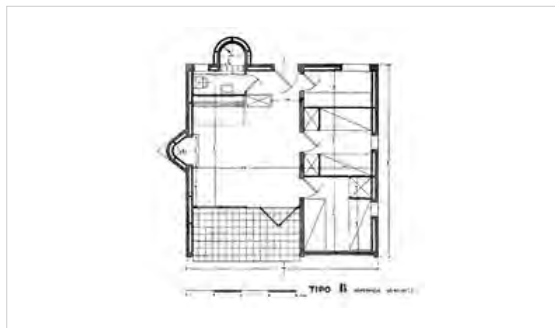
Las Pequeñas casas de fin de semana en Garraf, Barcelona, fueron construidas entre 1934 y 1935 con proyecto de Jose Luis Sert y Josep Torres Clavé a partir de la propuesta de casita desmontable que había presentado el GATEPAC en 1932 en la plaza Ramon Berenguer el Gran de Barcelona.

En la memoria del proyecto se indicaba que el objeto de estas viviendas era disponer, por poco dinero, de un lugar tranquilo donde pasar unos días, e incluso unas pocas horas, fuera del ámbito de la ciudad, incidiendo en que este tipo de casa "week-end" no debía costar más que un coche corriente.

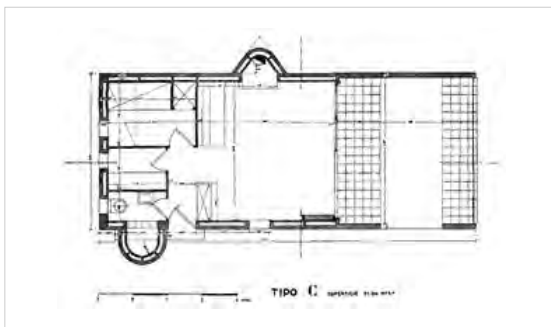
Al igual que en el proyecto de la casa desmontable, se plantearon distintos tipos de vivienda, recurriendo a algunos mecanismos ya experimentados. De los cinco planteados, se construyeron tres; el tipo A, en la que se ofrece una máxima flexibilidad del espacio, pudiéndose transformar la estancia principal en comedor o dormitorios y donde los cuartos de servicio se recogen de manera mínima dejando el protagonismo a la terraza como elemento principal; el tipo B, más tradicional al configurar un modelo más inflexible donde se delimita el hábitat de los dormitorios mediante tabiquería y confiriendo, nuevamente, a la terraza un espacio primordial; y por último el tipo C, que podemos entenderlo como un paso intermedio entre A y B al existir características comunes a ambos, en el que nuevamente la terraza adquiere el protagonismo, pero en el que se indaga más en las relaciones con la luz, al incluirla desde distintas orientaciones, incluida la cenital.



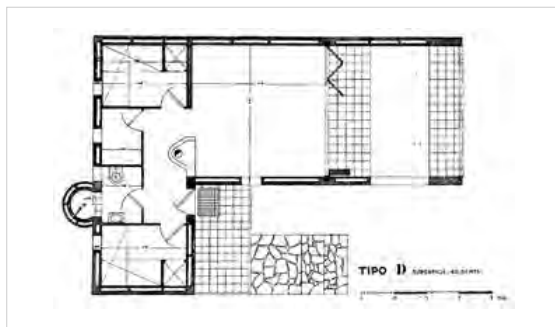
Tipo A



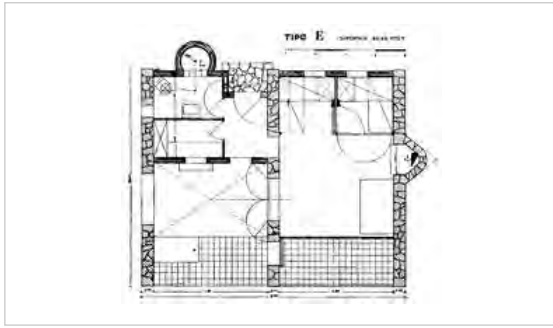
Tipo B



Tipo C



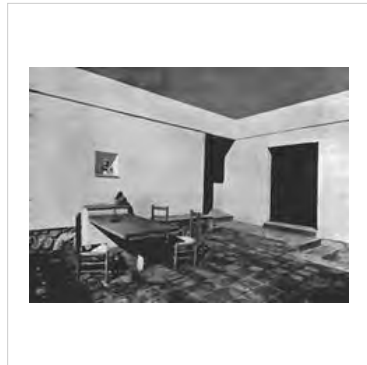
Tipo D



Tipo E



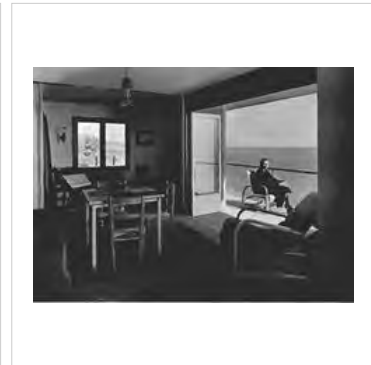
Perspectiva del tipo E



A



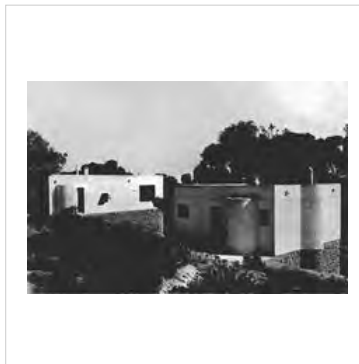
A



A



ByC



ByC



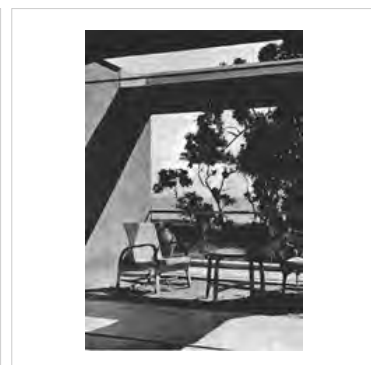
B



C



C



C

Referencias

- Oscar M. Ares Álvarez: GATEPAC Casas de fin de semana, entre la tradición y la máquina

Grupo escolar El Convent

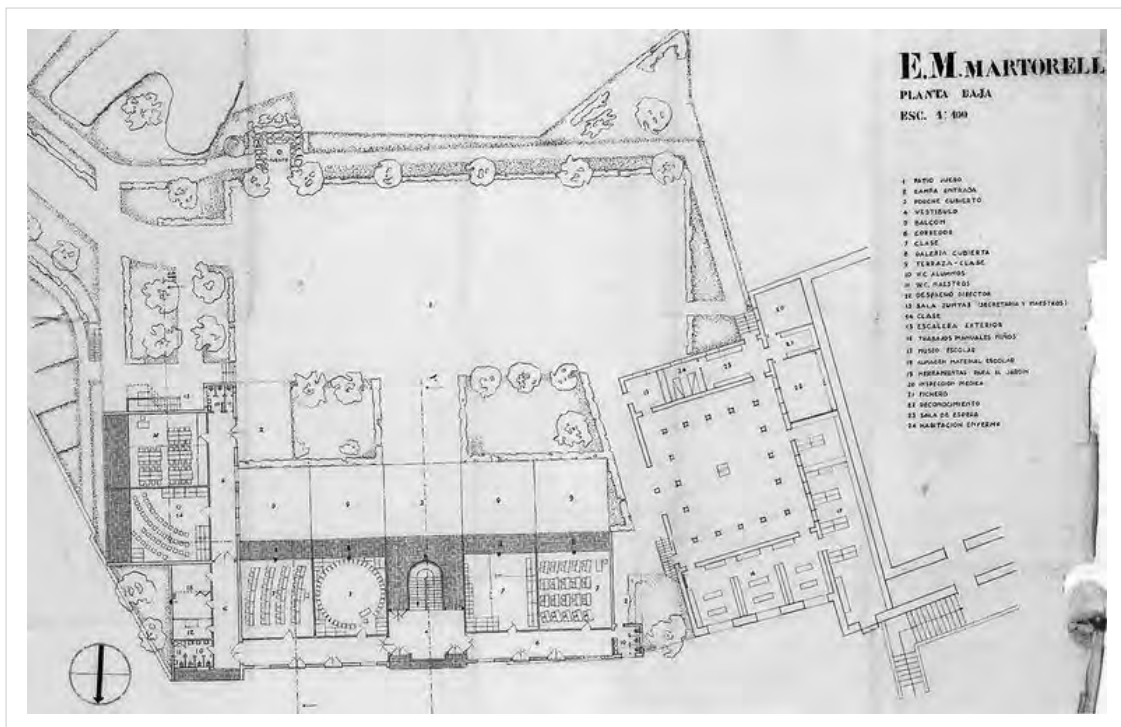
José Luis Sert proyectó en 1935 dos edificios escolares para Martorell por encargo el Ayuntamiento: el grupo escolar El Pontarró, en el barrio de Can Carreras, y el grupo escolar El Convent, que toma el nombre del antiguo convento de los capuchinos, una parte del cual fue incorporada al nuevo edificio.

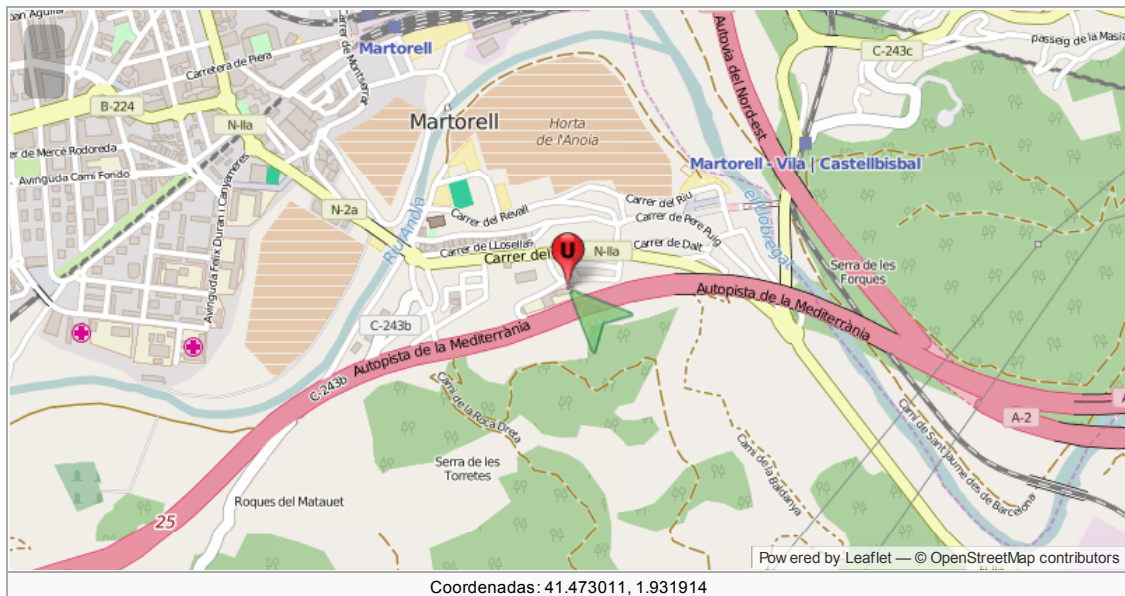
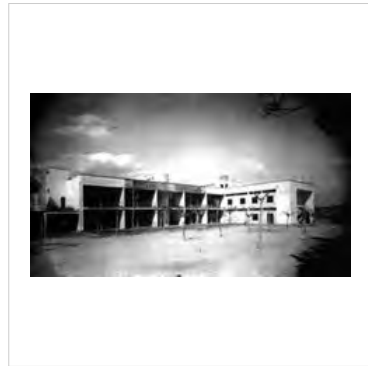
La construcción de estos edificios fue interrumpida por la guerra civil y el arquitecto no pudo completar la dirección de las obras. El edificio del Convent que se encontraba en estado de construcción más avanzada, mantuvo prácticamente la entidad que le había dado a su autor. No fue así en el caso del grupo escolar El Pontarró, que fue modificado respecto del proyecto original.

El grupo escolar El Convent tiene una planta en L que deja el patio de juegos orientado a sur, contra la montaña. Está formada por tres módulos (tres escuelas) unidos por un pasillo en L que pasa de un lado al otro del edificio, según la orientación. El volumen tiene dos plantas y se apoya sobre un gran muro de piedra que sirve de contención.

Sert aplicó en estos proyectos el lenguaje racionalista que defendía el cemento armado como material constructivo básico para cumplir las exigencias que imponía la funcionalidad del nuevo estilo: simplicidad, armonía, equilibrio, orden y proporción, negando la aplicación gratuita de elementos ornamentales y la imitación, concibiendo la arquitectura como respuesta a una finalidad utilitaria, en relación con la que el interior se desarrolla racionalmente para la función y se proyecta al exterior de una manera simple y constructiva.

A finales de los años sesenta la construcción de la autopista A-7 perjudicó una parte importante de los espacios abiertos del centro escolar y se realizaron algunas modificaciones posteriores en el lado sur del edificio. También se derribó la casa del conserje, obra de Sert.





Referencias

- http://www.docomomoiberico.com/index.php?option=com_k2&view=item&id=831:grupo-escolar-els-convents&lang=es

Contenido procedente de Urbipedia.org, disponible bajo la Licencia Creative Commons CC-BY-NC-SA excepto donde se indica otro tipo de licencia. Autoría y licencia de imágenes accesible desde PDF, pulsando sobre cada imagen.
http://www.urbipedia.org/index.php?title=Grupo_escolar_El_Convent&oldid=397976

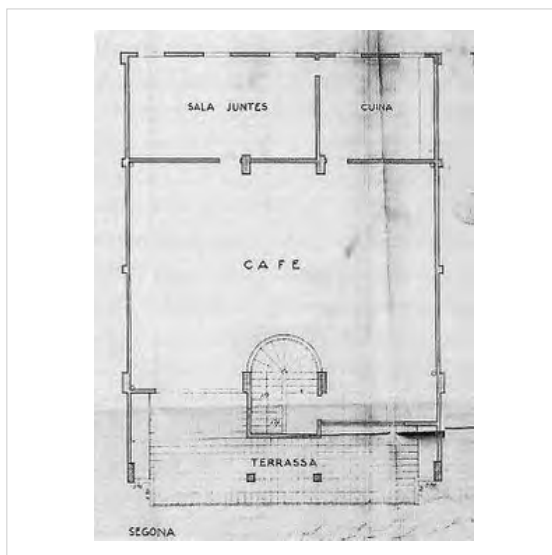
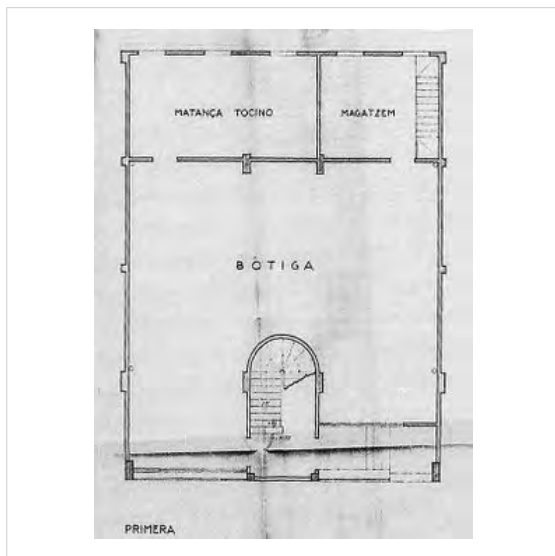
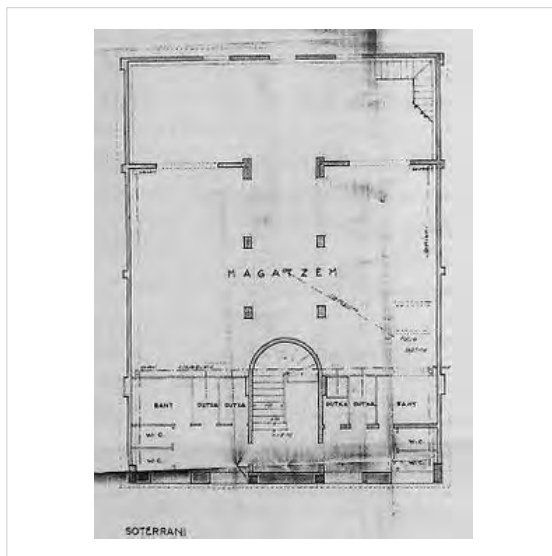
Unión de Cooperadores de Gavá

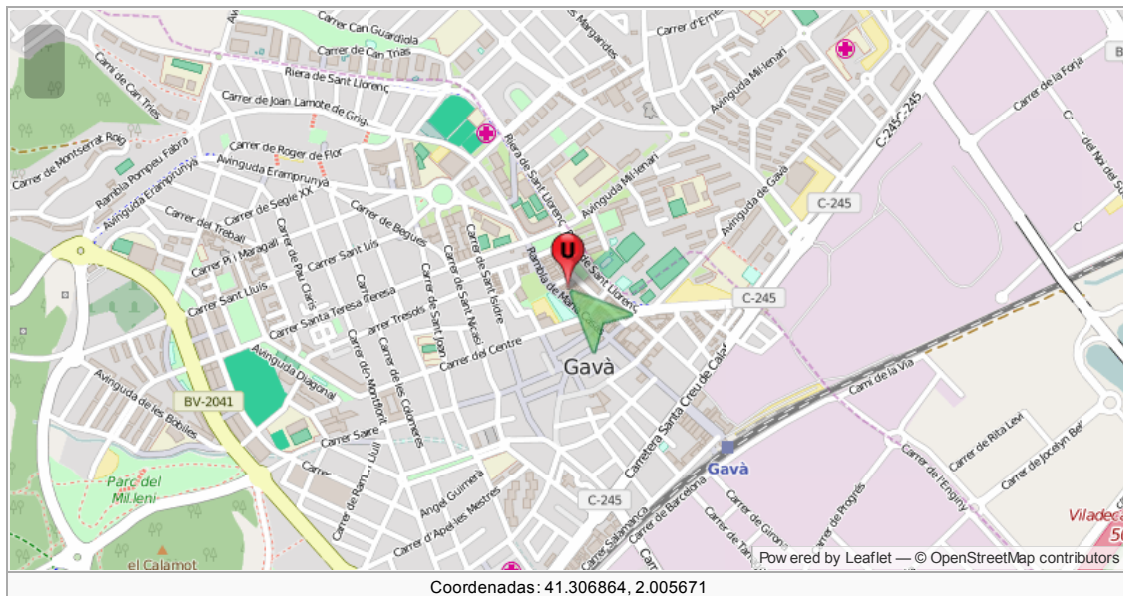
El local de la Unión de Cooperadores de Gavá fue proyectado por José Luis Sert y Josep Torres Clavé en 1935 en un solar entre medianeras de 12 metros de fachada por 20 de profundidad, del que se ocupan por la edificación 192 m².

Un zócalo de piedra perforado para ventilar el sótano constituye el basamento de las dos plantas superiores, donde la cerámica, el acero y el vidrio completan el repertorio de materiales que ayudan a leer el plano vertical a la manera de libre línea de cerramiento.

En el interior, situada en el eje de simetría del local, una escalera de perímetro curvo aparece como el volumen protagonista de la planta libre. Desde la escalera se accede a la planta sótano donde se encuentran los depósitos de aceite y vino; gran almacén con acceso directo desde el exterior por la parte trasera del edificio, e instalaciones de duchas y baños para los socios. En el primer piso se sitúa un gran local de venta y administración. En el segundo piso se sitúa el bar con acceso a la terraza, una cocina y dependencias secundarias.

El programa formalizado por Sert y Torres Clavé está inspirado en la denominada "Casa del pueblo", sede de la Cooperativa Obrera de Bruselas construida por Victor Horta en 1899.





Referencias

- VV.AA.: Sert. 1928-1979. Mig Segle d'Arquitectura. Obra Completa, Fundació Joan Miró ISBN 9788493392857

Contenido procedente de Urbipedia.org, disponible bajo la Licencia Creative Commons CC-BY-NC-SA excepto donde se indica otro tipo de licencia. Autoría y licencia de imágenes accesible desde PDF, pulsando sobre cada imagen.
http://www.urbipedia.org/index.php?title=Unió_de_Cooperadors_de_Gavà&oldid=397678

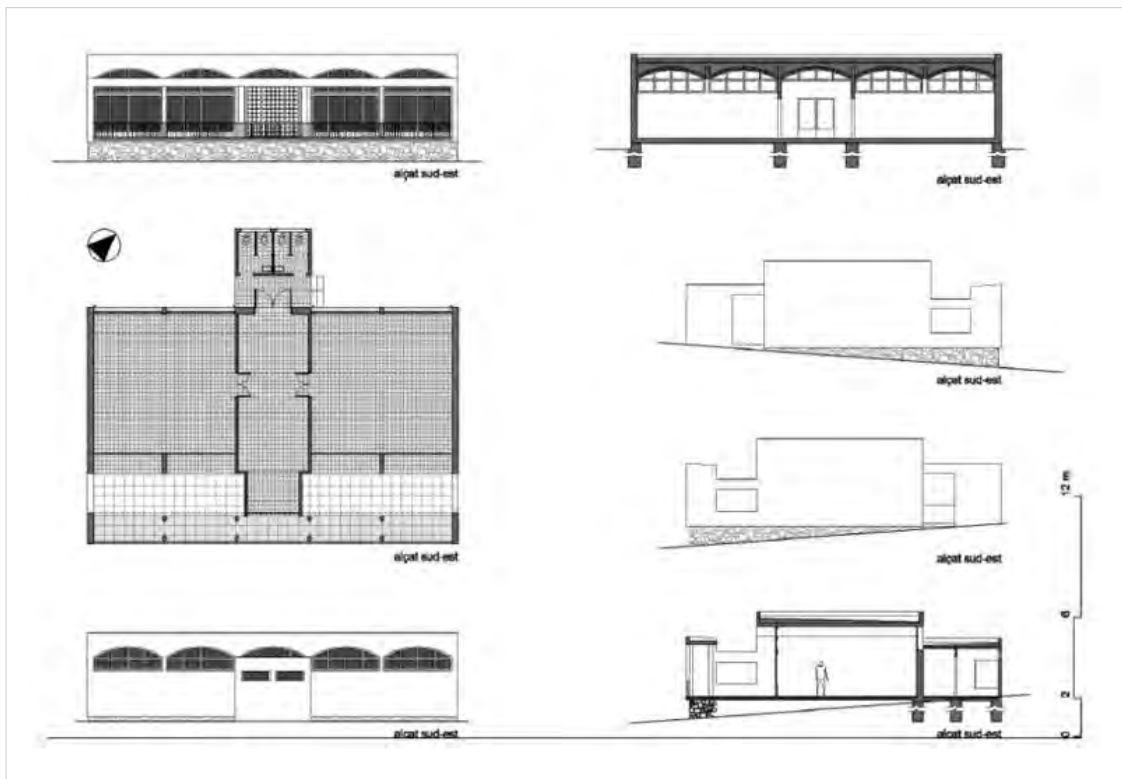
Pabellón escolar Can Xifré

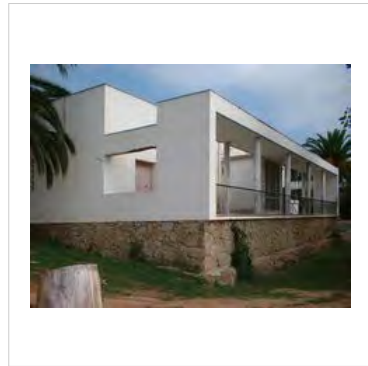
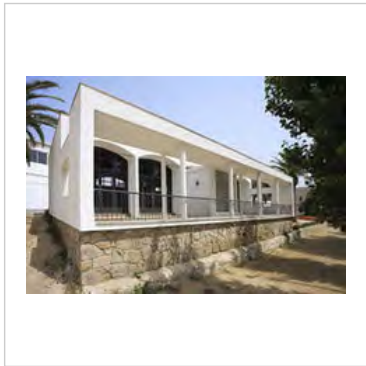
El Pabellón escolar Can Xifré, actualmente sede del Centro de Documentación y Estudios Salvador Espriu, fue proyectada por Jose Luis Sert y construida en 1935 por encargo del Segell Pro Infancia, organización no gubernamental que se encargaba de recaudar fondos para la construcción y gestión de guarderías y centros de asistencia a menores.

Se trata de una pequeña escuela para ochenta alumnos anexa al antiguo hospital Can Xifré, rehabilitado a la vez por el mismo arquitecto como preventorio infantil antituberculoso. La escuela debía permitir a los niños ingresados en el preventorio poder continuar la actividad escolar durante su estancia en él.

La escuela se sitúa detrás del preventorio y ortogonalmente a este, de modo que ambos delimitan una porción de tierras para que los niños realicen actividades. El terreno tiene una ligera pendiente que provoca un desnivel que es contundentemente salvado por una basamento de piedra sobre el que se levanta un volumen de formas geométricas blancas.

La planta de la escuela se resuelve de forma muy sencilla, hay un cuerpo central de una crujía de ancho por el que se realiza el acceso y a cada uno de sus lados una aula de dos crujías de ancho. El cuerpo central sobresale por la fachada posterior para situar los sanitarios y marcar la entrada, y también sobresale por la fachada principal para separar la terraza en dos ámbitos diferentes. La cubierta realizada con bóveda catalana no se apoya sobre muros portantes, sino sobre jácenas, lo que aumenta la amplitud del espacio.





Referencias

- MARTÍNEZ Pablo, "Aproximaciones a la escuela de Sert en Arenys"

Contenido procedente de Urbipedia.org, disponible bajo la Licencia Creative Commons CC-BY-NC-SA excepto donde se indica otro tipo de licencia. Autoría y licencia de imágenes accesible desde PDF, pulsando sobre cada imagen.
http://www.urbipedia.org/index.php?title=Pabellón_escolar_Can_Xifré&oldid=398120

Pabellón español de 1937

El pabellón español en la Exposición Internacional de París de 1937 fue obra de los arquitectos Jose Luis Sert y Luis Lacasa y puede considerarse como la última obra construida del grupo racionalista GATEPAC.

El pabellón abrió sus puertas el 12 de julio de 1937 representando a la Segunda República e intentando ser un manifiesto con resonancias antifascistas, insertándose en uno de los últimos solares que quedaron libres, de forma irregular, pequeñas dimensiones y con un puñado de árboles que se debían mantener al encontrarse protegidos.

La organización que propusieron Sert y Lacasa era clara y sencilla, disponiéndose todo el programa en un pabellón de planta baja más dos. La planta baja quedaba destinada al teatro, la administración y los servicios, mientras que el primer y segundo nivel se destinan para exposiciones. También es importante entender el diálogo que se tuvo que mantener entre los dos arquitectos, ya que ambos representaban dos tendencias distintas dentro del racionalismo.



El pabellón no sólo representa a la España republicana, sino que va más allá representando a la España oficial y la republicana, eligiendo voluntariamente un lenguaje propio del estilo internacional, que ya se había impuesto en toda Europa. Es el primer pabellón español que se aleja del carácter historicista, a pesar de que las intenciones iniciales de Lacasa (arquitecto de la llamada generación del 25) para nada eran estas, sino que quería un pabellón que representase fielmente lo que la arquitectura española había venido siendo hasta ese momento. Por ello sus propuestas iban más en una línea de edificio de ladrillo, dando fe de los más estrictos principios de aprendizaje de la tradición, la disponibilidad técnica y situación social de la España de aquel entonces.

Sin embargo fue la arquitectura más racionalista la que terminaría definiendo el pabellón, gracias al empeño de Sert (arquitecto más vanguardista que Lacasa), que veía que con los escasos medios que se disponía y la premura de tiempo, era la única posibilidad de dotar al pabellón de la dignidad necesaria. Esta arquitectura moderna, que en principio era de todos y la vez de nadie, se domesticaba gracias a las profundas raíces mediterráneas y respeto por la tradición, propias de los dos arquitectos autores del pabellón.

La lectura de la planta es una clara referencia metafórica hacia lo que era la ciudad compacta mediterránea. Las estancias se apiñan con las medidas justas y precisas, mientras que todo el conjunto vuelca al espacio central de generosas dimensiones y que se cubre con un elemento muy mediterráneo como es un gran toldo plegable. Este se activaba eléctricamente y servía tanto para dar cobijo a proyecciones de cine, como para alojar actuaciones musicales, teatro al aire libre o actos más o menos folclóricos. En este espacio se puede observar la presencia de uno de los árboles existentes antes de implantar el edificio. Todo ello representa nuestras abigarradas calles y callejuelas que siempre terminan dando a la plaza del pueblo.

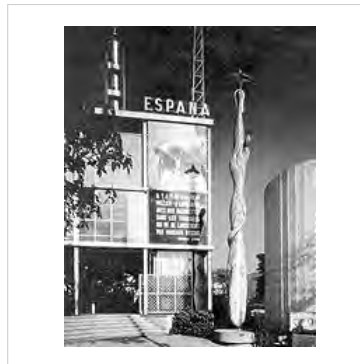
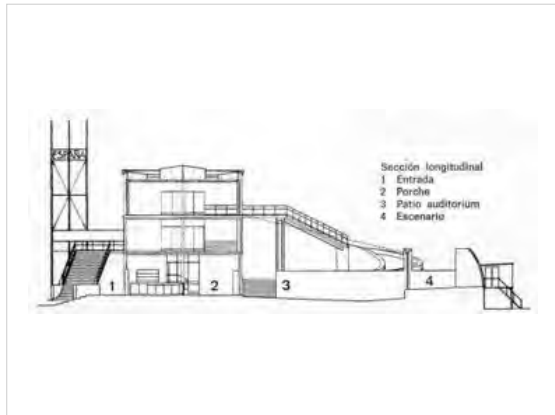
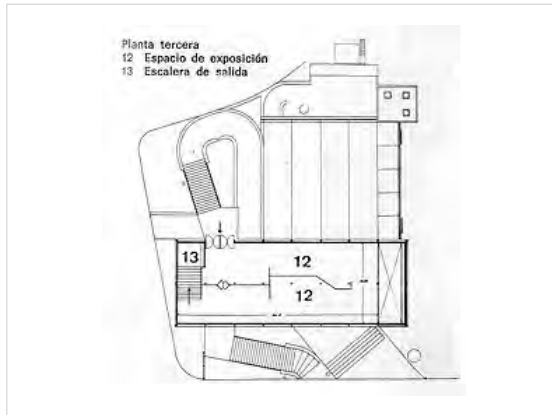
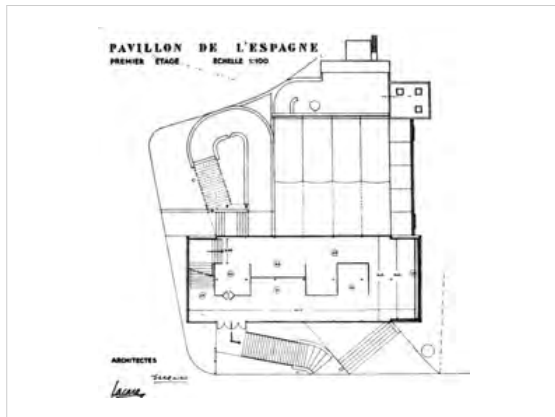
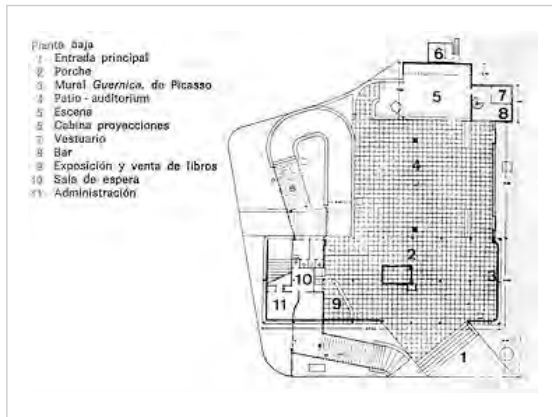
El Pabellón resultó barato y muy fácil de construir. Su principal característica es la simplicidad de sus formas, mediante una estructura de hierro laminado con la abertura porticada en planta baja que facilita la transparencia hacia el patio. En ese piso también había una exposición de artes gráficas y esculturas de Picasso.

Se hizo hincapié en el tema de la flexibilidad preparando una serie de paneles móviles que llenaron de posibilidades las neutras salas de exposición. Las rampas y escaleras están dispuestas para llevar al espectador desde el exterior al interior mediante una estrategia secuencial, disponiendo un recorrido en rampa para ir al primer piso, donde se exponían productos del Estado español.

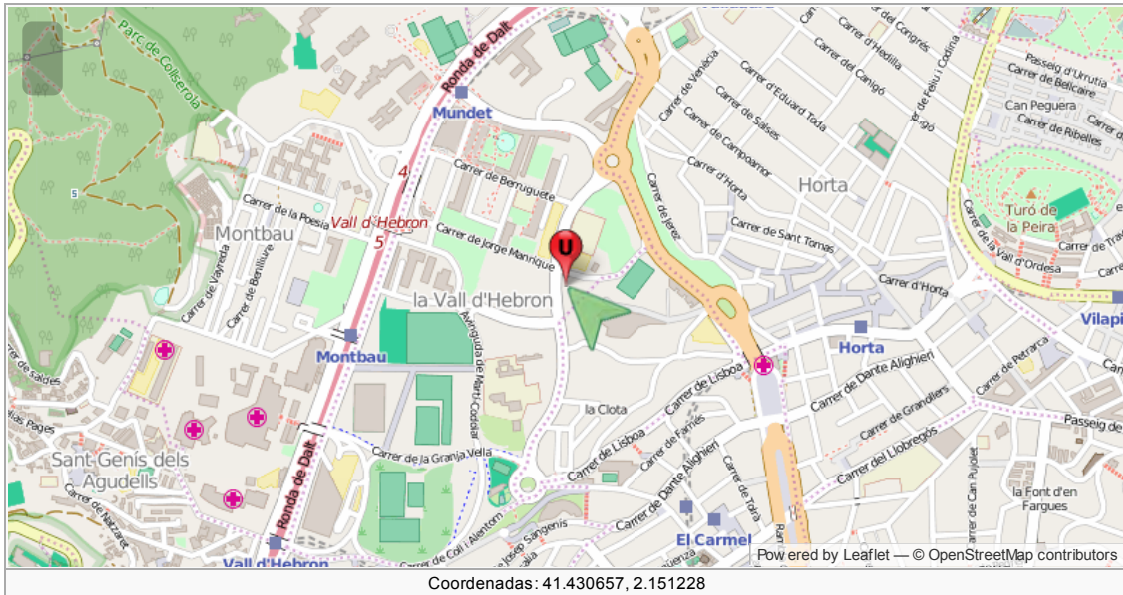
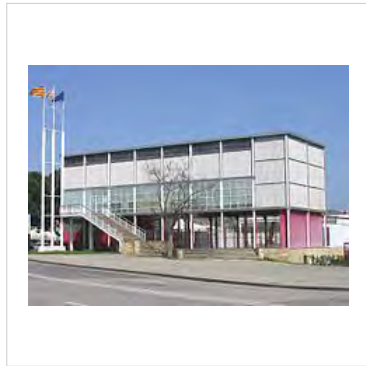
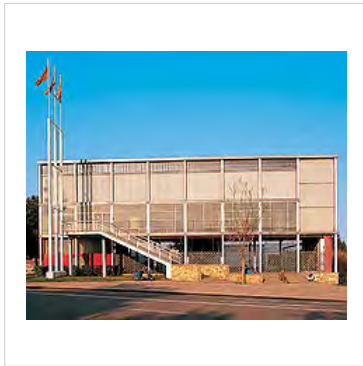
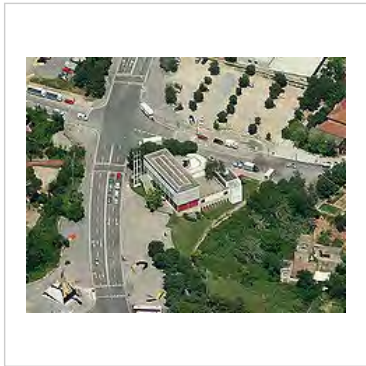
Dentro del edificio reinaba un gran confort, destacando la iluminación tanto natural como artificial, así como los sistemas de ventilación que se emplearon y que obtenían la aireación a través de una zona estanca en la cubierta, donde aspersores de agua enfriaban el aire que entraba en la planta segunda por medio de unos ventiladores eléctricos.

Los materiales empleados para la construcción fueron elementos prefabricados y de rápido montaje siendo una de sus principales novedades el uso de elementos constructivos tomados de catálogo como los paneles de fibrocemento ondulado, los paneles aglomerados y los paneles de material sintético.

La simbiosis entre arquitectura y arte dio como resultado una especie de museo de arte contemporáneo que resultaría un auténtico hito cultural para la época, reuniendo un elenco de artistas de un nivel prácticamente insuperable como eran entre otros; Julio González, Alberto Sánchez, Joan Miró, Pablo Picasso, Alexander Calder.



Imágenes del pabellón reconstruido en Barcelona



Referencias

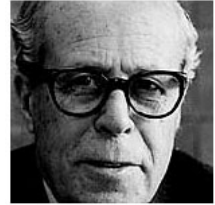
- <http://www.stepienybarno.es/blog/2009/08/18/el-pabellon-espanol-de-1937-josep-luis-sert/>

Contenido procedente de Urbipedia.org, disponible bajo la Licencia Creative Commons CC-BY-NC-SA excepto donde se indica otro tipo de licencia. Autoría y licencia de imágenes accesible desde PDF, pulsando sobre cada imagen.
http://www.urbipedia.org/index.php?title=Pabellón_espagnol_de_1937&oldid=398028

José Luis Sert

José Luis Sert López (Barcelona, 1 de julio de 1902 - id. 15 de marzo de 1983) titulado en la Escuela Superior de Arquitectura de Barcelona en 1928, fue uno de los más destacados de la llamada segunda generación de arquitectos contemporáneos.

Desde muy joven se interesó por la obra de Antoni Gaudí, y de su tío, el pintor Josep Maria Sert. Durante un viaje a París en 1926 Sert estudió en profundidad la obra de Le Corbusier, a quien conoció con tal motivo, invitándole a dar algunas conferencias en Barcelona. Al año siguiente, comienza a trabajar en su taller de París, manteniendo a partir de ahí una intensa relación profesional hasta 1963.



De regreso en Barcelona se propone introducir las ideas del racionalismo en España al igual que otros jóvenes arquitectos, creando en 1930 el Grupo Este del GATEPAC (Grupo de Artistas y Técnicos Españoles para el Progreso de la Arquitectura Contemporánea), a partir del cual se fundará el GATCPAC (Grupo de Arquitectos y Técnicos Catalanes para el Progreso de la Arquitectura Contemporánea). De esta época son sus obras más racionalistas, el edificio de viviendas dúplex en la calle Muntaner (1931), la Joyería Roca (1934), la Casa Bloc (1934), y el Dispensario Antituberculoso (1935), todas en Barcelona.

También asistió a las reuniones iniciales del CIAM (Congreso Internacional de Arquitectura Moderna), las cuales marcaron en gran medida su trabajo en el futuro. Durante esta década hará varios estudios urbanísticos en Barcelona y diversos grupos y bloque de viviendas, entre las que destaca el Plan Maciá realizado en colaboración con Le Corbusier.

En esta etapa, que coincide con una época culturalmente favorable como es la de la Segunda Republica, se realizan algunas de las mejores obras del racionalismo español: la casa de la calle Muntaner de Barcelona (1930-31), la casa de Garraf en esta misma ciudad (1935), el Dispensario Central Antituberculosos, que hace en colaboración con Torres Clavé (1934-37) y la Casa-Bloc en Sant Andreu de Palomares (1934-36). Con el estallido de la Guerra Civil tiene que exiliarse a Francia, donde continúa colaborando con Le Corbusier y la CIAM. Es de destacar su Pabellón de España (que albergó el Guernica de Pablo Picasso, la fuente de mercurio de Alexander Calder y una gran pintura de Joan Miró) para la Exposición Universal de París de 1937, realizado en colaboración con Luis Lacasa. Gracias a sus contactos en París, Sert es reclamado por Walter Gropius y Sigfrid Giedion desde EE UU.

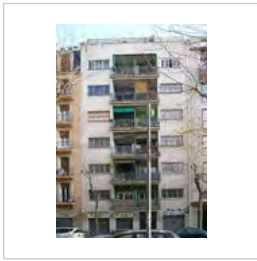
Acabada la Guerra Civil e inhabilitado para el ejercicio de la arquitectura, en 1939 se exilió a los Estados Unidos, donde comienza dando conferencias y escribiendo. Publica el libro "Can our cities survive?" (¿Pueden sobrevivir nuestras ciudades?). Por consejo de Le Corbusier, con el que mantiene correspondencia, contacta con Paul Lester Wiener, autor del pabellón norteamericano, vecino al de la República española en la Exposición de París. Wiener está casado con la hija del secretario del Tesoro. El arquitecto se interesa por las ideas urbanas que expone Sert y juntos deciden asociarse bajo el nombre de Town Planning Association. Sert comienza así a trabajar para el Departamento de Guerra del Gobierno estadounidense realizando planes para construir ciudades en puntos estratégicos de Perú, Colombia, Venezuela, Cuba y Brasil. Vuelve a colaborar con Le Corbusier en el Plan Director de Bogotá (1951-53) y en 1955 hace el Plan Piloto de La Habana.

Después de haber sido durante un año profesor de arquitectura en la Universidad de Yale, en 1953 Sert sucede a Gropius como decano de la Escuela de Diseño de la Universidad de Harvard, donde además de dedicarse a la enseñanza, continúa construyendo. Construye su propia casa adoptando la solución española de patio. La casa es racionalista y emplea la tipología de casa con patio de tradición mediterránea. Al exterior es una obra anónima, renuncia a tener vistas de su entorno y se abre interiormente a una serie de tres patios jardín concatenados, de los que recibe la luz. En 1955 fundó un nuevo despacho de arquitectura con varios socios, que realizó proyectos por todos los Estados Unidos, tanto comerciales, como residenciales, institucionales y de oficinas. En el entorno de la universidad, Sert diseñó varios edificios que forman parte de sus obras representativas y en las que se refleja la atmósfera mediterránea que Sert conservó en sus diseños a lo largo de su vida profesional. Proyectos en los que mantiene la atmósfera mediterránea son la casa Chimbote (1946) o la Embajada de Estados Unidos en Bagdad (1955). Otros encargos de esa época son el Holyoke Center (1963), la Facultad de Derecho de la Universidad de Boston y los apartamentos para estudiantes casados en la Universidad de Cambridge.

De regreso a España, los veranos en Ibiza le sirven para mantener el contacto con Joan Miró y los amigos de juventud que dejara en Barcelona y, sobre todo, en París. Prueba de ello es el estudio que levantó para el pintor en Mallorca o la posterior Fundación Maeght, un edificio de aires místicos en el que Sert trabajó junto a artistas como Giacometti, Léger o Braque.

Frente a la vida académica y la escala de los proyectos norteamericanos, en la isla mediterránea reaparece el Sert primero, el hombre en zapatillas preocupado por la destrucción de la isla. En rigor, ni la paradoja que encierran sus mayores encargos acalla el espíritu de protesta de este catalán rebelde: son públicos los manifiestos que firmó a favor de los derechos de los negros o contra la guerra de Vietnam.

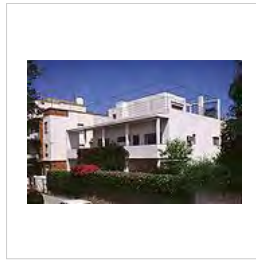
Obras



Viviendas en calle Rosselló, Barcelona (1929)



Edificio con viviendas dúplex en calle Muntaner, Barcelona. (1929-1931)



Casa Duclós, Sevilla. (1930)



Casa Galobart, Barcelona (1930)



Viviendas tipo para el Comisariado de la Casa Obrera, Sant Andreu, Barcelona (1932) junto con Josep Torres Clavé y Juan Bautista Subirana.



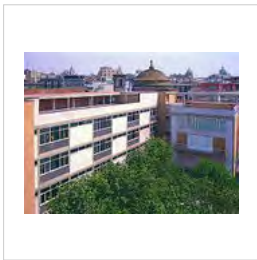
Casa Bloc, Barcelona (1932-1936) junto con Josep Torres Clavé y Juan Bautista Subirana.



Escuela elemental en Palau-solità i Plegamans (1933), junto con Josep Torres Clavé.



Joyería Roca, Barcelona. (1933-1934)



Dispensario Central Antituberculoso, Barcelona (1933-1935) junto con Josep Torres Clavé y Juan Bautista Subirana.



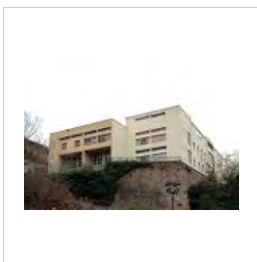
Biblioteca infantil desmontable, Barcelona (1934) junto con Josep Torres Clavé y Juan Bautista Subirana.



Vivienda en azotea de Provença 269, Barcelona (1934)



Pequeñas casas de fin de semana en Garraf (1934-1935), junto con Torres Clavé.



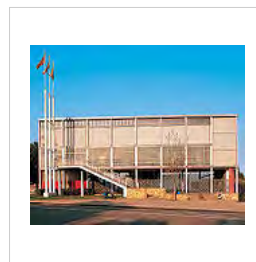
Grupo escolar El Convent, Martorell (1935)



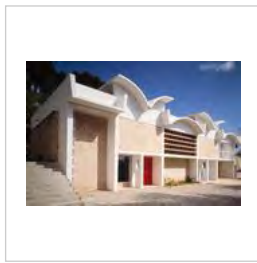
Unión de Cooperadores de Gavá (1935), junto con Torres Clavé.



Pabellón escolar en Arenys de Mar (1935)



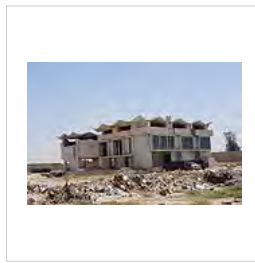
Pabellón de España en la Exposición Internacional de París 1937 (1936-1937) junto con Luis Lacasa.



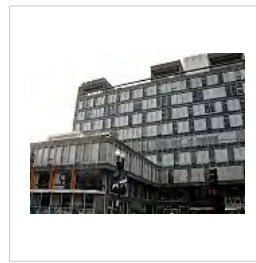
Taller de Joan Miró. Mallorca (1953-1958)



Casa Sert, Cambridge, Estados Unidos (1955-1958)



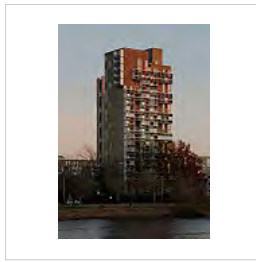
Embajada de los Estados Unidos, Bagdad. (1957-1960)



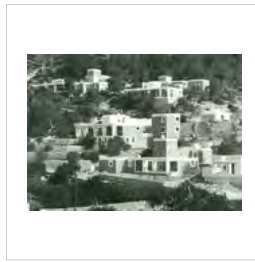
Holyoke Center, Universidad de Harvard (1958-1965)



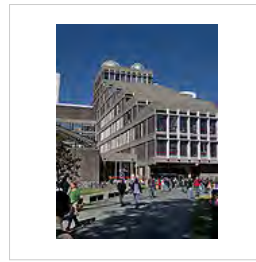
Fundación Marguerite y Aimé Maeght, Saint-Paul-de-Vence, Francia. (1958-1965)



Viviendas para matrimonios de estudiantes, Universidad de Harvard (1961-1963)



Urbanización Can Pep Simó, Punta Martinet, Ibiza (1963-1969)



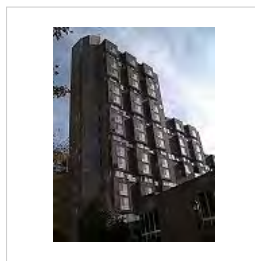
Facultad de Ciencias, Universidad de Harvard (1972-1973)



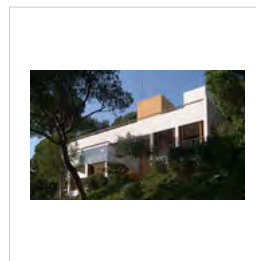
Fundación Joan Miró. Barcelona (1972-1975)



Les Escalles Park, Barcelona. (1973)



Viviendas de Roosevelt Island, Nueva York (1974-1976)



Casa Blajot, Premia de Dalt, Barcelona (1978-1979)

Listado de obras

- Pueblo de veraneo en la Costa Brava, Platja d'Aro, España. (1929)
- Casa Duclos, Sevilla, España. (1929-1930)
- Proyecto Estudios con vivienda en la cala Sant Vicens, Menorca, España. (1930)
- Casa con viviendas dúplex en calle Muntaner, Barcelona, España. (1930-1931)
- Local del GATCPAC, Barcelona, España. (1931)
- Escuela Elemental en Palau-solitar, Barcelona, España. (1932)
- Viviendas mínimas para la playa, España. (1932)
- Proyecto Grupo escolar en la avenida Bogatell, Barcelona, España. (1932)
- Casa Galobart, Barcelona, España. (1932)
- Casa bloc, Barcelona, España. (1932-1936)
- Joyería Roca, Barcelona, España. (1933-1934)
- Plan Macià. Estudios para un plan director de Barcelona, Barcelona, España. (1933-1935)
- Dispensario Central antituberculoso, Barcelona, España. (1933-1935)
- Proyecto Ciutat de Repòs i de Vacances, centro de esparcimiento, Barcelona, España. (1934)
- Casas de fin de semana, Garraf, España. (1934-1935)
- Local para la Unión de Cooperadores de Gavá, Gavá, España. (1936)
- Vivienda en una azotea, Barcelona, España. (1936)
- Pabellón de España en la Exposición Internacional de París 1937, París, Francia. (1936-1937)
- Proyecto Cidade dos Motores, Cidade dos Motores, Brasil. (1943)
- Proyecto Nueva ciudad de Chimbote, Chimbote, Perú. (1947-1948)
- Casa Sert en Locust Valley, Long Island, EE. UU. (1949)
- Bloque de pisos de alquiler con cerramientos a base de celosías y persianas, Pomona, Venezuela. (1949)
- Casas con patio para una colonia residencial, Isla de Pinos, Cuba. (1949)
- Plan director de Medellín, Medellín, Colombia. (1949)
- Propuestas para el hábitat tropical, Tumaco, Colombia. (1949)
- Urbanización La Pomona, La Pomona, Venezuela. (1951)
- Proyecto Iglesia en el centro cívico, Puerto Ordaz, Venezuela. (1951)
- Proyecto Plan director de Bogotá, Bogotá, Colombia. (1951-1953)
- Plan piloto de La Habana, La Habana, Cuba. (1955-1958)
- Proyecto Palacio residencial, La Habana, Cuba. (1957)
- Estudio para el pintor Joan Miró, Son Abrines, España. (1957-1958)
- Casa Sert en Cambridge, Cambridge, EE. UU. (1957-1958)

- Holyoke Center, Universidad de Harvard, Cambridge, EE. UU. (1958-1965)
- Centro de estudio de las religiones mundiales, Universidad de Harvard, Cambridge, EE. UU. (1960)
- Embajada de los Estados Unidos, Bagdad, Irak. (1960)
- Proyecto Casa para el pintor Georges Braque, Saint-Paul-de-Vence, Francia. (1960)
- Oficinas de la New England Gas and Electric Association, Cambridge, EE. UU. (1961)
- Casa en el Paseo de la Muralla, Ibiza, España. (1961)
- Viviendas para estudiantes casados, Universidad de Harvard, Cambridge, EE. UU. (1961-1963)
- Biblioteca Mugar, Universidad de Boston, Boston, EE. UU. (1963-1966)
- Centro de Estudiantes, Universidad de Boston, Boston, EE. UU. (1963-1966)
- Torre de Derecho, Universidad de Boston, Boston, EE. UU. (1963-1966)
- Fundación Marguerite y Aimé Maeght, Saint-Paul-de-Vence, Francia. (1964)
- Proyecto Área central de negocios, Worcester, EE. UU. (1965)
- Universidad de Guelph, Ontario, Canadá. (1965-1968)
- Proyecto Centro de comercio y transporte South Station, Boston, EE. UU. (1966)
- Casas en Punta Martinet, Ibiza, España. (1966-1971)
- Proyecto Capilla del Government Center (Centro Cívico), Boston, EE. UU. (1967)
- Proyecto Interama: Centro Cultural Latinoamericano, Miami, EE. UU. (1967)
- Proyecto Shapire Bay, Isla St. Thomas, EE. UU. (1968)
- Proyecto Escuela Regional de Bellas Artes, Besançon, Francia. (1968)
- Apartamentos en Punta Martinet, Ibiza, España. (1969)
- Proyecto Cala d'en Serra, Ibiza, España. (1969)
- Proyecto Islas del Frioul, Marsella, Francia. (1969)
- Proyecto Escuela Elemental Bunker Hill, Charlestown, EE. UU. (1971)
- Convento Carmel de la Paix, Mazille, Francia. (1972)
- Proyecto East Hills, Ithaca, EE. UU. (1972)
- Escuela Elemental Martin Luther King, Cambridge, EE. UU. (1972)
- Facultad de Ciencias, Universidad de Harvard, Cambridge, EE. UU. (1972-1973)
- Centre d'Estudis d'Art Contemporàni, Fundació Joan Miró, Barcelona, España. (1972-1975)
- Edificio de oficinas 44 Brattle Street, Cambridge, EE. UU. (1973)
- Les Escales Park, edificio de viviendas, Barcelona, España. (1973)
- Riverview, Yonkers, EE. UU. (1973-1974)
- Viviendas de Roosevelt Island, Nueva York, EE. UU. (1974-1976)
- M.I.T. Residencia de estudiantes, Cambridge, EE. UU. (1975)
- Proyecto Sector piloto para Isfahan, Isfahan, Irán. (1975)
- Proyecto Edificio para la Caja de Ahorros de Cataluña y Centro Cultural, Barcelona, España. (1976)
- Proyecto Puerta Catalana, área de servicio en la autopista del Mediterráneo, La Junquera, España. (1976)

Referencias

- <http://www.mcnbiografias.com/app-bio/do/show?key=sert-josep-lluis>
- http://elpais.com/diario/2005/03/06/eps/1110094009_850215.html

Registros de identidad de José Luis Sert: ISNI: 0000 0001 2283 3378 VIAF: 98202670

Contenido procedente de Urbipedia.org, disponible bajo la Licencia Creative Commons CC-BY-NC-SA excepto donde se indica otro tipo de licencia. Autoría y licencia de imágenes accesible desde PDF, pulsando sobre cada imagen.
http://www.urbipedia.org/index.php?title=José_Luis_Sert&oldid=386246