

UMA-04



12
obras
de
Kons
tantin
Melni
kov

ISSN: 1989-5844 - Publicación trimestral - versión actualizada a noviembre de 2020 de la publicación de marzo-2011









12 obras de Konstantin Melnikov



Biografía de Konstantin Melnikov

Página 1

Obras

	<p>(1923) Pabellón Makhorka</p>	<p>Página 5</p>	<p>Konstantín Mélnikov está considerado la mayor figura del Constructivismo ruso.</p>
	<p>(1924) Mercado Novo Sukharevsky</p>	<p>Página 7</p>	<p>Con un estilo difícil de categorizar. En su uso experimental de materiales y formas atendiendo a la funcionalidad, tiene puntos en común con los auto-denominados Expresionistas anteriores a la 1ª Guerra Mundial, como los alemanes Eric Mendelsohn y Bruno Taut, quienes trabajaron brevemente en Rusia en esa época. Es frecuentemente referenciado como Constructivista por la influencia que tuvo de Vladimir Tatlin, y porque el deseo de Mélnikov era que sus edificios pudieran expresar los valores sociales soviéticos revolucionarios, aunque al mismo tiempo defendió públicamente en numerosas ocasiones el derecho y la necesidad de la expresión personal, que reivindicó como única fuente del diseño delicado.</p>
	<p>(1925) Pabellón soviético de 1925</p>	<p>Página 9</p>	<p>Uno de los mejores ejemplos existentes del trabajo de Melnikov es su propia residencia en Moscú, que consiste en dos torres cilíndricas decoradas con un patrón de ventanas hexagonales y que fue concebida inicialmente como modelo para las casas obreras.</p>
	<p>(1926-1927) Garaje de autobuses Bakhmetevsky</p>	<p>Página 11</p>	<p>Perdida la confianza de los políticos en 1937, cuando fue señalado por la Unión de Arquitectos Soviéticos como un arquitecto "formalista" fue apartado de la enseñanza y del ejercicio profesional hasta 1954 en que comenzó a participar nuevamente en diversos concursos, no obstante vivir recluso en su casa, donde trabajó como pintor de retratos por encargo hasta su muerte en 1974.</p>
	<p>(1927-1929) Garaje de camiones en Novo-Ryazanskaya</p>	<p>Página 13</p>	<p>Perdida la confianza de los políticos en 1937, cuando fue señalado por la Unión de Arquitectos Soviéticos como un arquitecto "formalista" fue apartado de la enseñanza y del ejercicio profesional hasta 1954 en que comenzó a participar nuevamente en diversos concursos, no obstante vivir recluso en su casa, donde trabajó como pintor de retratos por encargo hasta su muerte en 1974.</p>
	<p>(1925-1926) Club de trabajadores de Frunze</p>	<p>Página 15</p>	<p>Perdida la confianza de los políticos en 1937, cuando fue señalado por la Unión de Arquitectos Soviéticos como un arquitecto "formalista" fue apartado de la enseñanza y del ejercicio profesional hasta 1954 en que comenzó a participar nuevamente en diversos concursos, no obstante vivir recluso en su casa, donde trabajó como pintor de retratos por encargo hasta su muerte en 1974.</p>
	<p>(1927-1929) Club de trabajadores de Svoboda</p>	<p>Página 18</p>	<p>Perdida la confianza de los políticos en 1937, cuando fue señalado por la Unión de Arquitectos Soviéticos como un arquitecto "formalista" fue apartado de la enseñanza y del ejercicio profesional hasta 1954 en que comenzó a participar nuevamente en diversos concursos, no obstante vivir recluso en su casa, donde trabajó como pintor de retratos por encargo hasta su muerte en 1974.</p>
	<p>(1927) Club de trabajadores de Kauchuk</p>	<p>Página 20</p>	<p>Perdida la confianza de los políticos en 1937, cuando fue señalado por la Unión de Arquitectos Soviéticos como un arquitecto "formalista" fue apartado de la enseñanza y del ejercicio profesional hasta 1954 en que comenzó a participar nuevamente en diversos concursos, no obstante vivir recluso en su casa, donde trabajó como pintor de retratos por encargo hasta su muerte en 1974.</p>
	<p>(1928-1930) Club de trabajadores de Burevestnik</p>	<p>Página 23</p>	<p>Perdida la confianza de los políticos en 1937, cuando fue señalado por la Unión de Arquitectos Soviéticos como un arquitecto "formalista" fue apartado de la enseñanza y del ejercicio profesional hasta 1954 en que comenzó a participar nuevamente en diversos concursos, no obstante vivir recluso en su casa, donde trabajó como pintor de retratos por encargo hasta su muerte en 1974.</p>



(1927-1928) | [Club Rusakov](#)

Página 25




(1928) | [Casa Melnikov](#)

Página 27



(1934-1936) | [Aparcamiento Intourist](#)

Página 31

 Se autoriza la copia y distribución de esta obra siempre que se reconozca en los créditos de manera especificada al autor de la misma (o en su defecto al licenciador) y se mantenga esta licencia. No obstante, no puede utilizarse esta obra para fines comerciales, ni se puede alterar, transformar o generar una obra derivada a partir de esta obra. [Ver licencia Creative Commons](#)

<sidebar>MediaWiki:Sidebar-Magazine</sidebar>

Urbipedia Magazine – Papeles de Arquitectura y Urbanismo es una revista *On-line* de acceso gratuito especializada en Arquitectura y Urbanismo.

- Director de UMA-04: Alberto Mengual Muñoz
- Consejo asesor:
 - Dolores Palacios Díaz
 - Mercedes Planelles Herrero
 - Rosario Berjón Ayuso
- Equipo colaborador: Papeles de Arquitectura S.L.

Licencias sobre derechos de autor:

de la revista: Creative Commons Cc-by-nc-nd (ver <http://creativecommons.org/licenses/by-nc-nd/2.5/es/>)
de los artículos sueltos: Las que figuren específicamente en los mismos.
de las imágenes: Las que figuren específicamente en cada imagen.

Nota : Si por un error de Urbipedia Magazine, algún titular de los derechos de autor patrimoniales o morales sobre alguno de los contenidos de la revista considera que están recogidos incorrectamente o no están recogidos, póngase en contacto a través de cualquiera de los medios abajo indicados al objeto de subsanar la información de que se trate. Así mismo, si viese cualquiera de dichos derechos vulnerados de cualquier forma por esta publicación, la dirección de Urbipedia Magazine se compromete a retirar el material o los materiales objeto de la vulneración en la mayor brevedad, previa comunicación por parte del titular o titulares de la vulneración por cualquiera de los medios ya indicados.

Dirección postal:

Urbipedia Magazine
Av. Pintor Xavier Soler N° 3, A, 6º A.
03015 Alicante
España

Teléfono: +34 966354890
email: urbipedia@gmail.com

Konstantin Melnikov



Konstantín Stepanovic Mélnikov (*Константин Степанович Мельников*) (3 Agosto de 1890, Moscú - 28 Noviembre, 1974, id.) fue un arquitecto ruso y la mayor figura del [Constructivismo](#) del siglo XX.

Mélnikov nació en una familia de clase obrera en Hay Lodge, un barrio suburbano cercano a [Moscú](#). Desde 1910 a 1914 estudió pintura en la Escuela de Pintura, Escultura y Arquitectura de Moscú. En 1914 comienza sus estudios de arquitectura en esa misma escuela, graduándose en 1917. A partir de este momento, lo primero que hizo fue desarrollar un plan urbano para Moscú y luego trabajó como maestro a tiempo parcial entre 1921 y 1923 en la misma escuela en la que había estudiado, renombrada [Vkhutemas](#). La principal parte de su trabajo, en ese tiempo, consistía enteramente en diseñar clubes obreros fuera de Moscú. Su primer trabajo, por encargo de la AMO Fabrica de coches en Moscú, donde estuvo trabajando en la revolución de Octubre, es clásica, conservadora y académica.



Después de trabajar en la Escuela del Estado de Moscú en 1923 se puede apreciar un cambio drástico y radical en su obra y dedica gran parte de su tiempo a estudios de innovación en el campo de la arquitectura.

Comenzando con un pabellón para la Exposición de la agricultura y artesanía de todas las Rusias (1923), Melnikov se embarca en una línea de innovación y encargos de alto nivel: el sarcófago en el Mausoleo de Lenin en 1924 y el Pabellón Soviético en la Exposición Internacional de Artes Decorativas e Industriales Modernas en París (1925); Este trabajo llamó poderosamente la atención internacional al carecer de toda decoración y reflejar la visión más vanguardista de la recién formada U.R.S.S. Las bases del concurso ya establecían que "la construcción debía ser de madera, en una superficie, de unos 325 m2, resuelta en dos niveles. El nivel inferior debía estar dedicado a la variedad étnico-cultural de las naciones que conformaban la Unión y el nivel superior, a mostrar el interior de cuatro espacios significativos: un club obrero, una casa obrera, una sala de lecturas y un hogar infantil, como una manifestación de la nueva sociedad."

En París, a donde viajó para dirigir las obras de construcción del pabellón, tuvo la oportunidad de contactar con algunos de los autores de la arquitectura de vanguardia centroeuropea. Conoció a [Le Corbusier](#), que le enseñó algunas de sus obras en un paseo en el coche del arquitecto suizo. Y entabló amistad con [Mallet Stevens](#). Su esposa y sus dos hijos se reunieron con él en París en el verano del 25.

Recibió el encargo del ayuntamiento de París para realizar una propuesta de aparcamiento para 1000 vehículos. Del que Mélnikov realizó una primera versión sobre el Sena y una segunda versión, que desarrolló en una estancia vacacional junto a su familia en San Juan de Luz, contenida en un prisma regular de 50 metros de lado. Finalmente ninguna de ellas despertó el interés de las autoridades municipales. Aunque es con la base de estos estudios para aparcamientos con los que logra construir en 1927 el [Garaje de autobuses Bakhmetevsky](#) en Moscú, en colaboración con [Vladimir Shukhov](#). El edificio es un claro ejemplo del uso de sistemas industriales aplicados a la arquitectura de vanguardia.

En 1927 comienza lo que el mismo Melnikov llama "su época dorada", en la que desarrolló varios proyectos de clubes para obreros, siete en total, entre ellos el [Club Rusakov](#), encargado a Melnikov por el sindicato de los obreros tranviarios de Moscú señala con el vértice de su cuerpo de servicios al depósito municipal de transportes metropolitanos. La forma de cuña, base del diseño, dota al proyecto de nuevas posibilidades escultóricas y simbólicas.

Llama la atención también en esta época, el [Club de la factoría Kauchuk](#), finalizado en 1929 y encargado a Melnikov en un momento en el que el gobierno ruso buscaba sustituir las manifestaciones religiosas por entretenimientos más apropiados a la visión comunista del momento. La planta del club tiene la forma de un cuarto de cilindro y albergaba un teatro para 800 personas.

El estilo de Mélnikov es difícil de categorizar. En su experimental uso de materiales y formas atendiendo a la funcionalidad, tiene puntos en común con los auto-denominados Expresionistas anteriores a la 1ª Guerra Mundial, como los alemanes [Eric Mendelsohn](#) y [Bruno Taut](#), quienes trabajaron brevemente en Rusia en esa época. Es frecuentemente referenciado como Constructivista por la influencia que tuvo de [Vladimir Tatlin](#), y porque el deseo de Mélnikov era que sus edificios pudieran expresar los valores sociales soviéticos revolucionarios, aunque al mismo tiempo defendió públicamente en numerosas ocasiones el derecho y la necesidad de la expresión personal, que reivindicó como única fuente del diseño delicado.

Uno de los mejores ejemplos existentes del trabajo de Melnikov es su propia residencia en Moscú, que data de 1929, consiste en dos torres cilíndricas decoradas con un patrón de ventanas hexagonales. Estas torres están formadas por una cáscara a modo de enrejado hecho con ladrillo. La casa se localiza en pleno centro de Moscú, fue construida inicialmente como modelo para las casas obreras.

En 1933 creó su propio estudio en Moscú, en unos talleres colectivos llamados Mossovet. Este mismo año tuvo lugar en Milán una exposición dentro del marco de la Trienal de las Artes Decorativas y la Arquitectura, en la que se presentaba el trabajo de 11 conocidos arquitectos, entre los cuales, Melnikov era el único ruso.

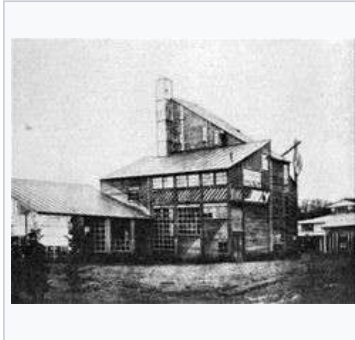
Melnikov perdió la confianza de los políticos en 1937, cuando fue señalado por la Unión de Arquitectos Soviéticos como un arquitecto "formalista" (un dañino epíteto muy usado en su tiempo) y apartado de la enseñanza y del ejercicio profesional. Sobrevivió a las purgas estalinistas pero, rechazado el admitir las falsas acusaciones, nunca fue rehabilitado.

En 1954 comenzó a participar nuevamente en diversos concursos, el primero para diseñar un Panteón dedicado a prominentes figuras de la historia de Rusia y para celebrar los 300 años de la unión Ruso-ucraniana, pero el desencanto en el que se encontraba sumido lo había hecho volver a las formas casi clásicas y no obtuvo ni una mención, tan solo para realizar un único pabellón para la Expo de Montreal en 1967.

Vivió en reclusión en su casa, donde trabajaba como un pintor de retratos por encargo hasta su muerte en 1974. El hijo de Melnikov, Viktor, quien como su padre, era pintor, también vivía y trabajaba en esa casa, y luchó por preservarla como museo hasta su muerte en febrero de 2006. La casa todavía contiene una importante porción del archivo de Konstantin S. Melnikov. Un archivo disputado durante años por sus dos herederos, del que existen fotografías realizadas por el fotógrafo Igor Palmín tomadas en los años 60.

proyectos y obras

[\(editar\)](#)



Pabellón Makhorka para la Exposición de agricultura y artesanía de todas las rusias, Moscú. (1923)



Mercado Sukhareva , Moscú, Rusia (1924)



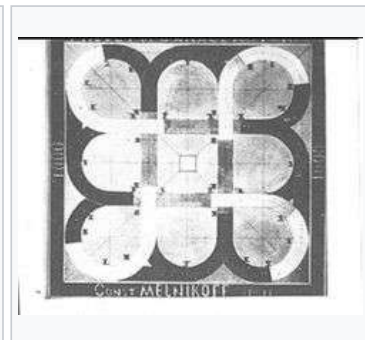
Concurso para la oficina en Moscú del diario Leningrad Pravda. (1924-1925)



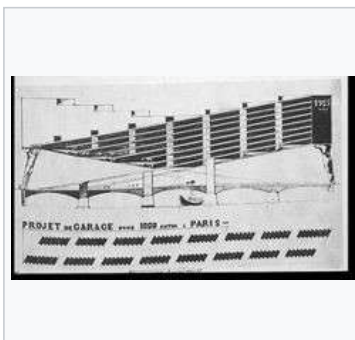
Pabellón soviético en la Exposición Internacional de las Artes Modernas Decorativas e Industriales, París (1925)



Quioscos del Gostorg, París (1925)



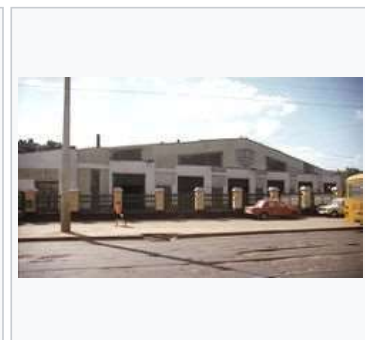
Aparcamiento (primera variante), París, Francia (1925)



Aparcamiento (segunda variante), París, Francia (1925)



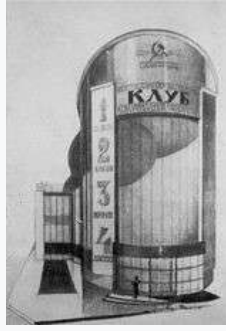
Oficinas del Mercado Sukhareva , Moscú, Rusia (1925-1926)



Garaje de autobuses Leyland , Moscú, Rusia (1926)



Garaje de camiones en Novo-Ryazanskaya, Moscú, Rusia (1927)



Club de trabajadores de Zuev, Moscú, Rusia (1927)



Club de trabajadores de Frunze, Moscú (1927)



Club de trabajadores de Svoboda, Moscú (1927-1929)



Club de la factoría Kauchuk, Moscú. (1927-1931)



Club de la factoría Burevestnik, Moscú. (1927-1931)



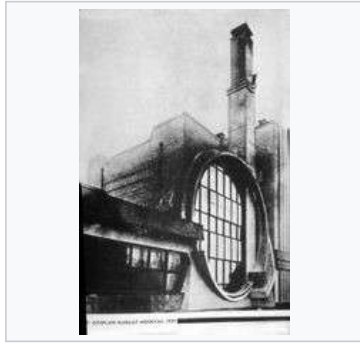
Club de trabajadores de Rusakov, Moscú. (1928)



Club Dulevo Lomonosov, Moscú (1928-1930)



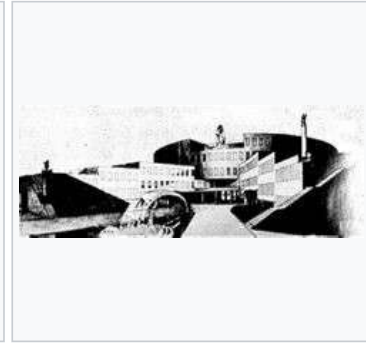
Propuesta de Monumento a Colón, Santo Domingo (1929)



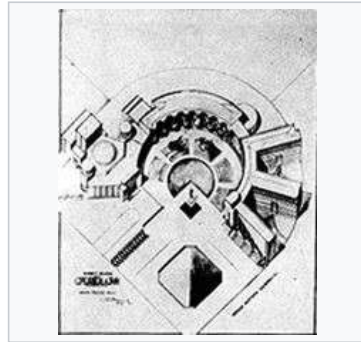
Garaje Gosplan, Moscú, Rusia (1929)



Casa Melnikov, Moscú. (1929)



Palacio de Cultura de Tashkent (1ª propuesta), Tashkent, Rusia (1933)



Palacio de Cultura de Tashkent (2ª propuesta), Tashkent, Rusia (1933)



Aparcamiento Intourist , Moscú, Rusia (1934)

Otros proyectos y obras

- Concurso para la casa obrera y el Palacio del Trabajo, Moscú. (1922)
- Palacio de Cultura en Gorky. (1927-1931)
- Tres garajes de autobuses, incluido el de Bakhmetevsky, Moscú. (1927-1931)
- Concurso para el Palacio de los Soviets (la propuesta de Melnikov fue ignorada por el jurado). (1929)
- Concurso para el edificio Narkomtiazhprom, Plaza Roja, Moscú. (1934)

Registros de identidad de Konstantin Melnikov: [ISNI: 0000 0001 0935 9683](#) [VIAF: 111746182](#)

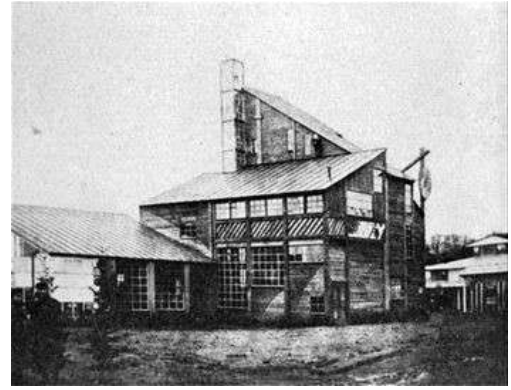
Artículo procedente de Urbipedia.org. Con licencia Creative Commons CC-BY-NC-SA excepto donde se indica otro tipo de licencia.
Origen o autoría y licencia de imágenes accesible desde PDF, pulsando sobre cada imagen.
https://www.urbipedia.org/index.php?title=Konstantin_Melnikov&oldid=473311

Pabellón Makhorka



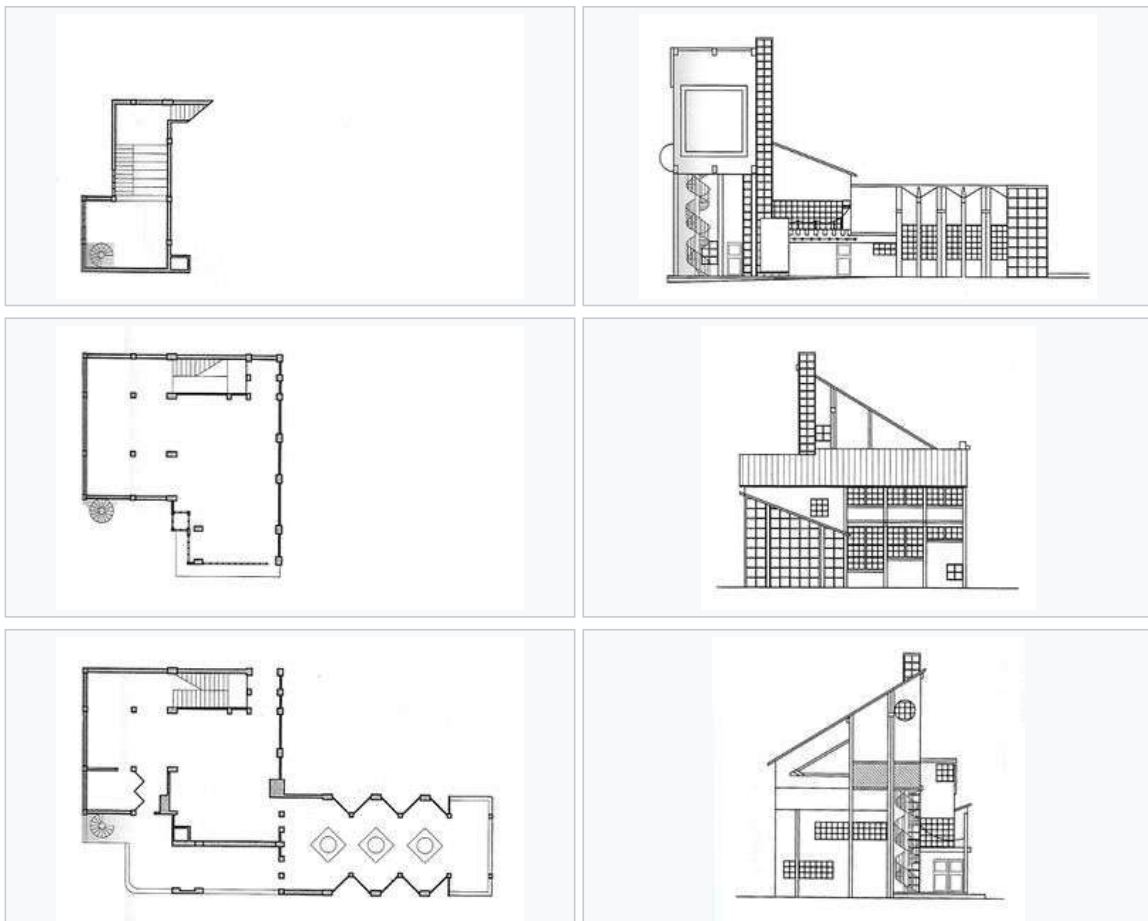
El **Pabellón Makhorka**, obra de [Konstantin Melnikov](#) construida en 1923 para la "Exposición de Agricultura y Artesanía de Todas las Rusias" realizada durante ese año en Moscú, es uno de los primeros ejemplos de la arquitectura de la vanguardia soviética y el primer edificio construido por Melnikov.

Del logotipo de la firma de tabaco nacen las primeras tentativas sobre un círculo que pasa a ser una espiral, que luego Melnikov retoma para el diseño gráfico de la exposición interior. Partiendo de una planta cuadrada, un juego de volúmenes con techos a un agua se combinan con diferentes inclinaciones. Los rehundidos con texturas a rayas, al igual que el logotipo de la empresa, cruzan diagonalmente las fachadas. Una torre mástil, anunciando la entrada al pabellón, pareciera officar como eje de rotación de los elementos compositivos. Sobre la entrada aparece un altillo en voladizo, al que se accede por una escalera caracol, en una especie de movimiento ascendente donde el contacto de la masa construida con el suelo se hace débil.



En este pabellón Melnikov aplicó por primera vez el nuevo enfoque de la imagen artística de una moderna sala de exposiciones, y empiezan a vislumbrarse ciertos temas de composición arquitectónica manifestados dos años después en el Pabellón diseñado por Melnikov para la exposición Internacional de las Artes decorativas de Paris en 1925. La sala está construida con estructura de madera y la mayoría de sus muros exteriores están acristalados. Su composición era inusual: las dos plantas rectangulares se cortan con una banda diagonal en las salas de la primera planta con una escalera abierta que se cubre con la original estructura espacial inclinada.

Planos



Otras imágenes



Referencias



Referencias e información de imágenes pulsando en ellas.



<http://talleravb.blogspot.com/2010/04/melnikov.html>

Artículo procedente de Urbipedia.org. Con licencia Creative Commons CC-BY-NC-SA excepto donde se indica otro tipo de licencia. Origen o autoría y licencia de imágenes accesible desde PDF, pulsando sobre cada imagen.
https://www.urbipedia.org/index.php?title=Pabellón_Makhorka&oldid=612536

Mercado Novo Sukharevsky



El **Mercado Novo Sukharevsky** situado en el Bulevar Sukharevsky de Moscú, fue una obra de **Konstantin Melnikov** construida entre 1924 y 1925.

A principios del siglo XX, el área donde se sitúa el mercado estaba desprestigiada y considerada de baja calidad como lugar de residencia. Esta situación estaba agravada por el hecho de que el centro estaba ocupado por pequeñas parcelas agrícolas lo que creaba muchos inconvenientes adicionales para la población residente. En los años 1910 las autoridades de la ciudad prohibieron la utilización de la zona para el cultivo de hortalizas, lo que tuvo el efecto de estimular la construcción de grandes bloques de apartamentos en alquiler en el área de la Plaza Sukharev.



En 1921, la NEP había liberalizado modestamente ciertos mercados de artesanía y de artículos de primera necesidad y había permitido que los agricultores vendieran por su cuenta los excedentes de sus cosechas. Así surgieron rápidamente mercados espontáneos en las plazas de muchas ciudades rusas y, entre ellas, en las plazas moscovitas alrededor de la Torre Sújarevskaja, donde había existido tradicionalmente un mercado de productos frescos y artesanales. Los mercaderes instalaban sus puestos de forma azarosa a lo largo de las calles cercanas a la plaza de la torre y en ella misma.

Melnikov dibujó los primeros planos del mercado el 26 de septiembre de 1924, la obra comenzó en otoño, y se terminó en invierno de 1925 cuando Melnikov estaba en París, de modo que el arquitecto casi no intervino durante su construcción. El Comité encargado de la fiscalidad y autorización de estos mercados le pidió a Melnikov que ordenara los puestos de venta en filas como tradicionalmente habían ocupado las calles. Probablemente era más fácil de controlar policialmente y pensaron que así se introduciría una geometría clara en la plaza. Sin embargo, Melnikov propuso ordenar los puestos de venta agrupados dos a dos en filas formadas por un máximo de quince y un mínimo de siete unidades, cada una de las cuales estaba dedicada a la venta de un producto. Las filas ocupaban todo el espacio disponible en la plaza formando en su interior una trama irregular sesgada que dejaba unas calles diagonales.

Esta organización fue dibujada por Melnikov con una intención plástica y expresiva. El espacio definido por las cubiertas quebradas de los quioscos y las líneas diagonales de las filas que chocan entre sí debía producir un juego de percepciones trucadas, trampantojos y distorsiones escalares que Melnikov conocía. Pero al ver la planta de situación parecería que el arquitecto hubiera fijado unas reglas elementales, que tendrían que ver con las distancias entre las filas, sus longitudes y sus ángulos, y con ellas los comerciantes se hubieran autoorganizado interpretando estas reglas.

Esta planta con las filas quebradas de los quioscos tiene algo de pintoresca. Melnikov la llamó retóricamente la orquesta de las armonías que bailan, y generaría un lugar laberíntico sin perspectivas claras en el interior del cual solo habría una referencia visual clara, la torre Sújarevskaja, que se levantaba por encima de la algarabía de colores y productos del mercado. Para Starr la planta del mercado se asemejaba a un whirlpool with no vortex, empleando como modelo la pintura del futurista italiano Boccioni.

Los puestos estaban agrupados dos a dos en unidades que formaban estas filas quebradas, como ya había agrupado las viviendas en el concurso de la ulitsa Serpújovskaia. Así cada puesto producía su propio espacio protegido libre de la circulación, y podía cerrarse independientemente y el conjunto de los puestos de cada una de las filas estaba cubierto por un alero que les daba unidad. Los puestos se construyeron empleando un rudimentario sistema de paneles prefabricados muy delgados de madera soportados por unos bastidores también de madera y cubiertas embreadas a dos aguas y los testeros se pintaron de diferentes colores señalando con ellos los productos que se vendían en cada hilera de puestos, transformando el mercado en una gran pintura callejera.

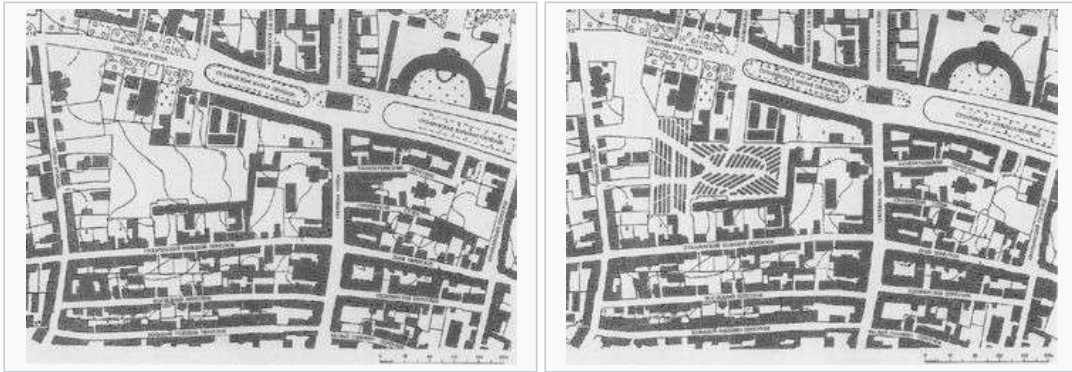
El nuevo mercado debe ser visto como una ciudad dentro de la ciudad, tanto en el uso del suelo como en la solución de planificación de estilo moderno, radicalmente diferentes de las convenciones tradicionales de planificación. La elipse barroca en el centro del mercado da a la zona comercial una escala compacta, ya que es similar en tamaño a la zona residencial original. La dispersión que genera la diversidad de contenidos de los puestos de venta queda moderada con la estricta geometría de la solución global.

Las entradas a la plaza del mercado, que definen las direcciones de los ejes de composición, dan frente a las calles adyacentes y canalizan los flujos de tráfico y de gente de una manera organizada.

En los años treinta los puestos de madera fueron destruyéndose poco a poco y actualmente solo queda en pie el bloque administrativo central.

Situación

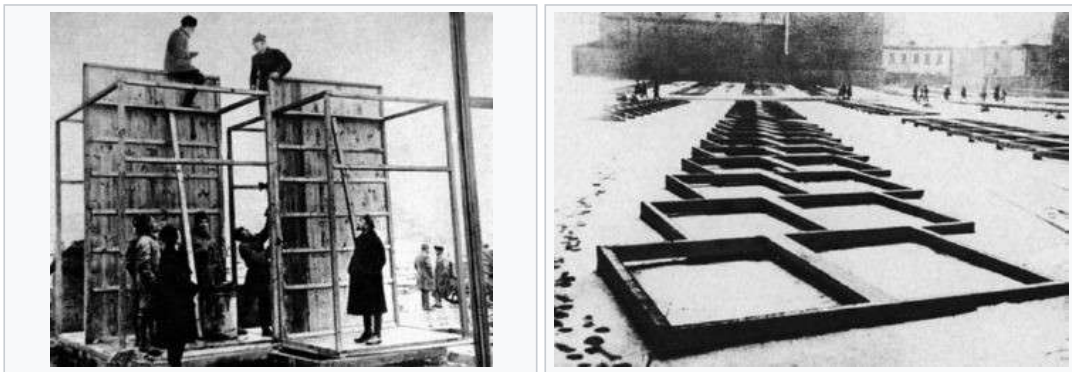
Planos de situación antes y después de la intervención



Bocetos de los puestos de venta



Imágenes



Montaje de los puestos



Referencias



Referencias e información de imágenes pulsando en ellas.



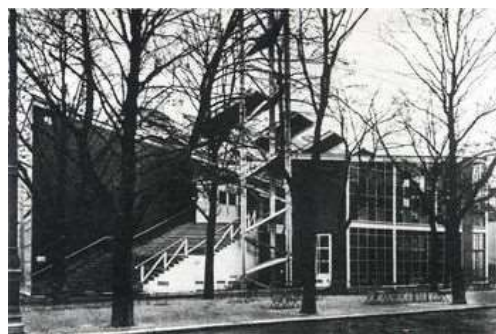
Ginés Garrido Colmenero: Melnikov en París. Del pabellón soviético a los garajes

Pabellón soviético de 1925



El **Pabellón soviético** en la [Exposición Internacional de las Artes Decorativas e Industriales Modernas](#) celebrada en París desde abril hasta octubre de 1925 fue una obra de [Konstantin Melnikov](#).

El encargo se le adjudica después de la victoria en un concurso cerrado, donde se impone sin saber ni cómo era el solar, ni qué vecinos tendría, ni tan siquiera con qué orientación se podría colocar el pabellón. Es decir, la arquitectura planteada mira sobre sí misma y muestra una total indiferencia hacia el lugar donde se ubica. Para más inri, todo el proyecto definitivo se haría en un tiempo de locura, ya que Melnikov no dispuso ni de un mes para realizarlo.



En las bases del concurso se indicaba que la construcción del pabellón "debía ser de madera, en una superficie, de unos 325 m², resuelta en dos niveles. El nivel inferior debía estar dedicado a la variedad étnico-cultural de las naciones que conformaban la Unión y el nivel superior, a mostrar el interior de cuatro espacios significativos: un club obrero, una casa obrera, una sala de lecturas y un hogar infantil, como una manifestación de la nueva sociedad."

Para este proyecto elige un lenguaje basado en la abstracción y en la sencillez, donde renuncia a cualquier tipo de ornamento para representar a la nueva nación de la U.R.S.S. La imagen ligera y transparente del exterior del pabellón quería corroborar el momento de vanguardia y modernidad por el que atravesaba el país.

De esta forma los alzados quedan definidos por una sucesión de grandísimos ventanales que encierran un paralelepípedo que es atravesado diagonalmente por una escalera que queda en el exterior y cubierto por unas estructuras entrecruzadas en forma de equis.

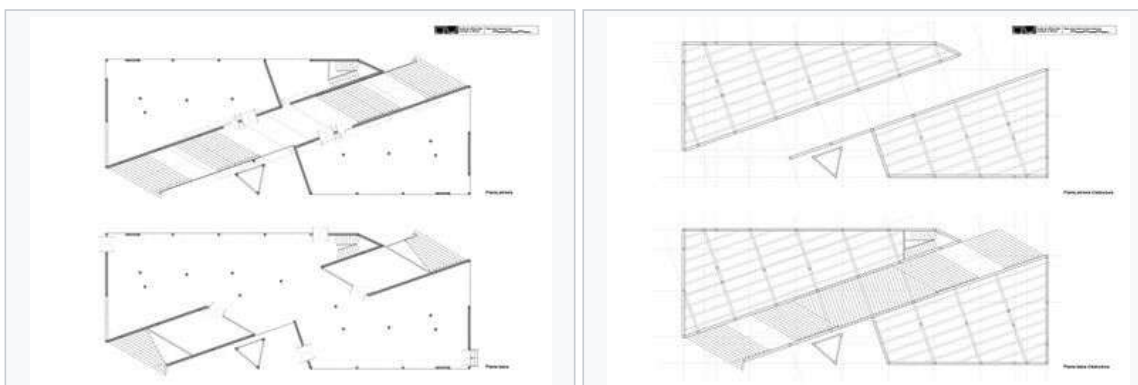
Vittorio De Feo comenta sobre el pabellón: "La pequeña construcción provisional evita toda retórica. Resulta perfectamente conseguida la intención de transformar en movimiento la estaticidad espacial y romper el volumen en perspectivas inesperadas; a ello contribuyen el juego de las escaleras, la ligera estructura de madera, puesta sinceramente de manifiesto, y los colores puros."

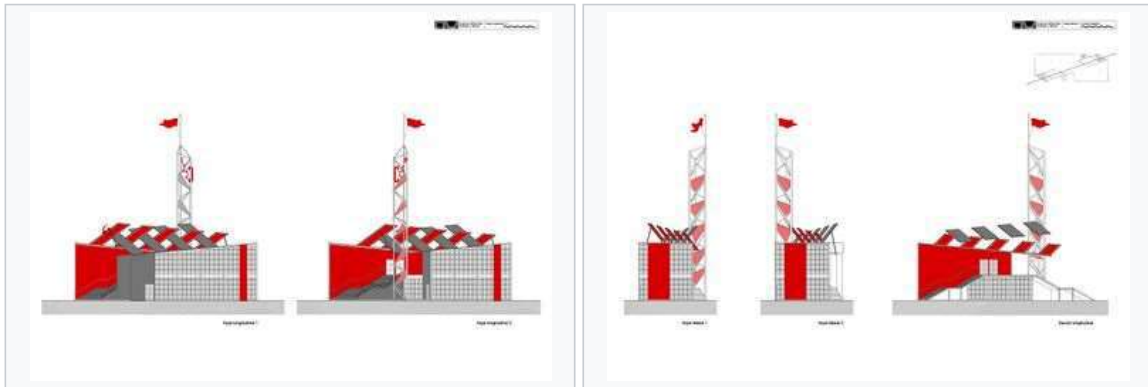
El pabellón se hizo con un exiguo presupuesto y fue totalmente montado en la Unión Soviética por el ingeniero B.V. Gladkov para posteriormente trasladarse al París donde fue instalado en un pequeño solar rectangular en la Avenue Le Rien bajo la supervisión del propio arquitecto.

Las estructuras que llegaron procedentes de Moscú se montaron sobre raíles de una línea de tranvía. De esta forma el pabellón parece que queda posado sobre el terreno como no queriendo echar raíces que le hagan cuestionarse quien es y de donde viene. El pabellón de madera, en el que se utilizó una combinación de cubiertas de una sola pendiente de diferentes tamaños, fue considerado como uno de los edificios más progresistas en la feria. A diferencia de otros pabellones, se terminó en menos de un mes y solo fueron necesarios unos 10 trabajadores

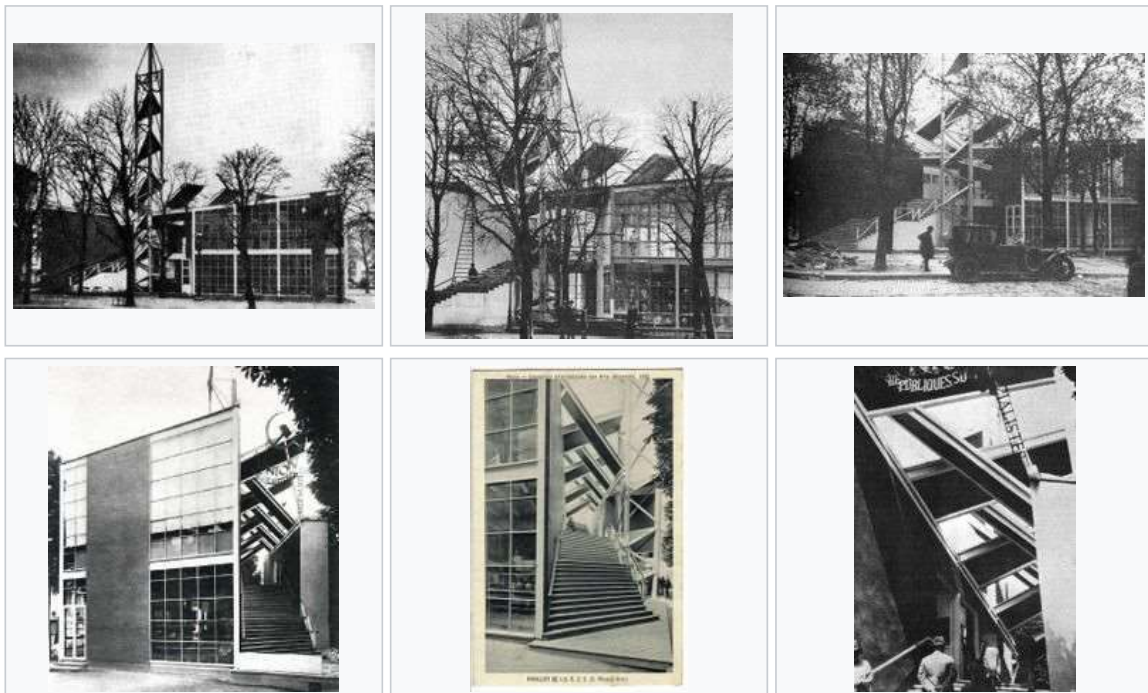
Este trabajo llamó poderosamente la atención internacional al carecer de toda decoración y reflejar la visión más vanguardista de la recién formada U.R.S.S. Nada más terminar la exposición se desmontó para convertirse en un club para un sindicato en París, hasta que en 1939 nos abandonaría para siempre.

Planos





Otras imágenes



Referencias



Referencias e información de imágenes pulsando en ellas.



<http://www.stepienybarno.es/blog/2009/09/07/konstantin-melnikov-y-el-pabellon-de-la-urss-en-paris-1925/>

Artículo procedente de Urbipedia.org. Con licencia Creative Commons CC-BY-NC-SA excepto donde se indica otro tipo de licencia.
 Origen o autoría y licencia de imágenes accesible desde PDF, pulsando sobre cada imagen.
https://www.urbipedia.org/index.php?title=Pabellón_soviético_de_1925&oldid=612540

Garaje de autobuses Bakhmetevsky



El **Garaje de autobuses Bakhmetevsky**, también conocido como **Garaje de autobuses Leyland** situado en la calle Obratsova (anteriormente calle Bahmetevskoy) N° 19 A de Moscú, es una obra de [Konstantin Melnikov](#) (diseño) y [Vladimir Shukhov](#) (estructura) construida entre 1926 y 1927.

En el viaje de Melnikov a París ,en 1925, para la supervisión de la construcción de su pabellón soviético en la Exposición Internationale des Arts Décoratifs et Industriels Modernes, recibe encargos privados para la construcción de garaje integrados con puentes sobre el río Sena. Estos proyectos nunca llegaron más allá de la etapa de concepto, sin embargo, Melnikov encontrado un diseño económico que permitía aparcar un gran número de vehículos sin tener que usar la marcha atrás.



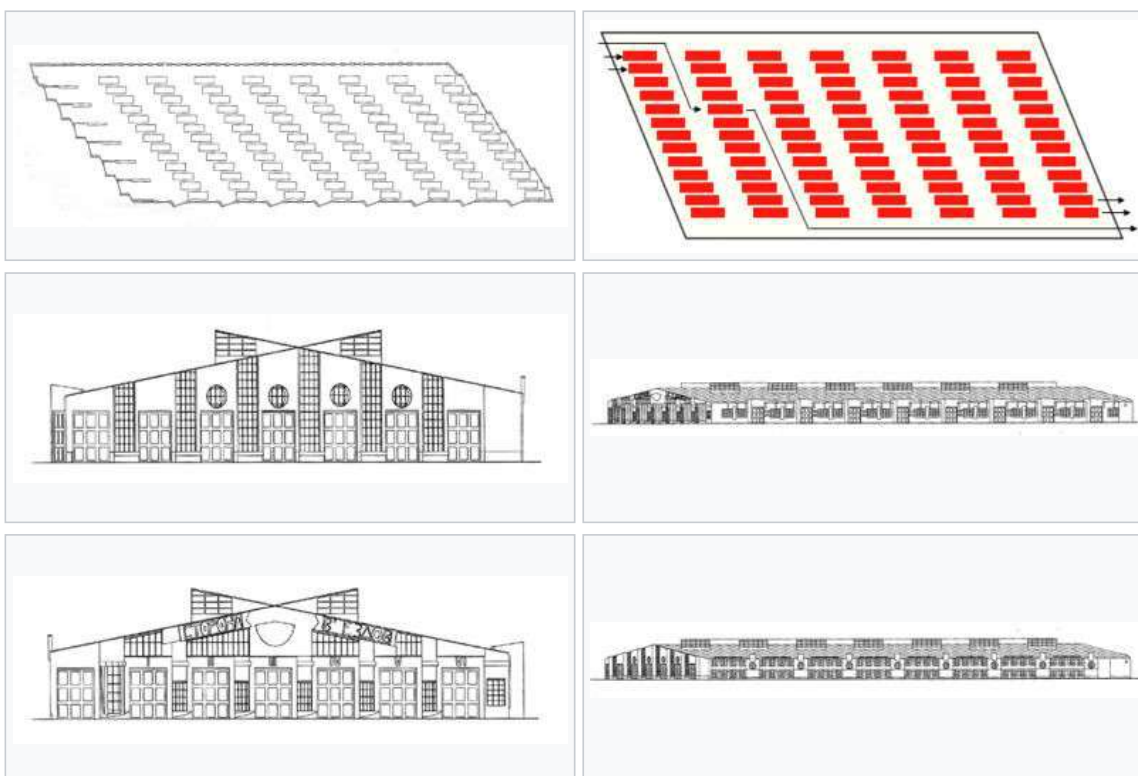
A su regreso a Moscú, Melnikov vio una nueva flota de autobuses Leyland metida en un estrecho patio en la calle Bolshaya Ordynka. Se acercó a a las oficinas de transporte de la ciudad y vendió su idea de un garaje de flujo libre. Esta idea fue construida en una parcela más grande en la calle Bakhmetevsky, lo que permitía ubicar 104 autobuses en una superficie de 8.500 metros cuadrados.

Si bien este garaje se asocia a veces con la arquitectura constructivista, en realidad se trata de un estilo indefinido industrial de ladrillo rojo. Las ventanas circulares en el ático son las únicas características de vanguardia. Lo que lo hace destacar como un hito de vanguardia es su plano poco ortodoxo, en forma de paralelogramo y su influencia posterior en los diseños industriales.

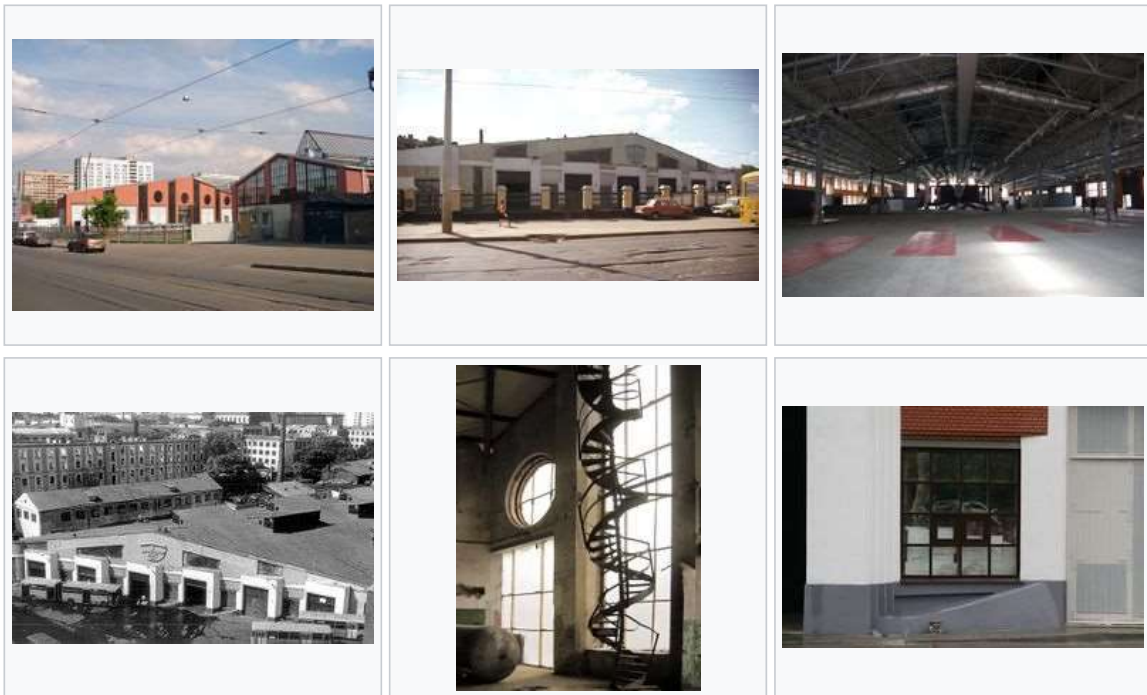
Melnikov también diseñó los talleres y edificios de oficinas en la misma parcela rectangular, llenando los huecos irregulares resultantes como consecuencia de la colocación del paralelogramo destinado a garaje.

Ejemplo de la aplicación de métodos de vanguardia arquitectónica en una instalación industrial, estuvo descuidado durante décadas y casi condenado a la demolición, siendo restaurado entre 2007 y 2008 como una galería de arte moderno.

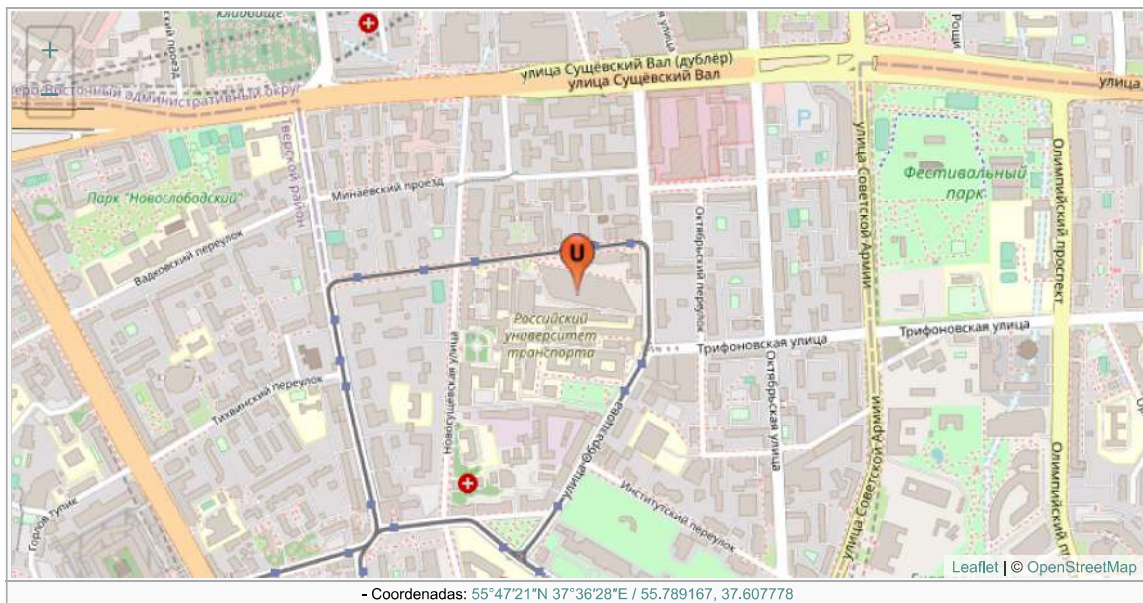
Planos



Otras imágenes



Situación



Artículo procedente de Urbipedia.org. Con licencia Creative Commons CC-BY-NC-SA excepto donde se indica otro tipo de licencia.
Origen o autoría y licencia de imágenes accesible desde PDF, pulsando sobre cada imagen.
https://www.urbipedia.org/index.php?title=Garaje_de_autobuses_Bakhmetevsky&oldid=612541

Garaje de camiones en Novo-Ryazanskaya



El **Garaje de camiones** situado en la calle Novo-Ryazanskaya nº 27 de Moscú, también conocido como *garaje herradura*, es una obra diseñada por [Konstantin Melnikov](#) con estructura de [Vladimir Shukhov](#) construida entre 1927 y 1929.

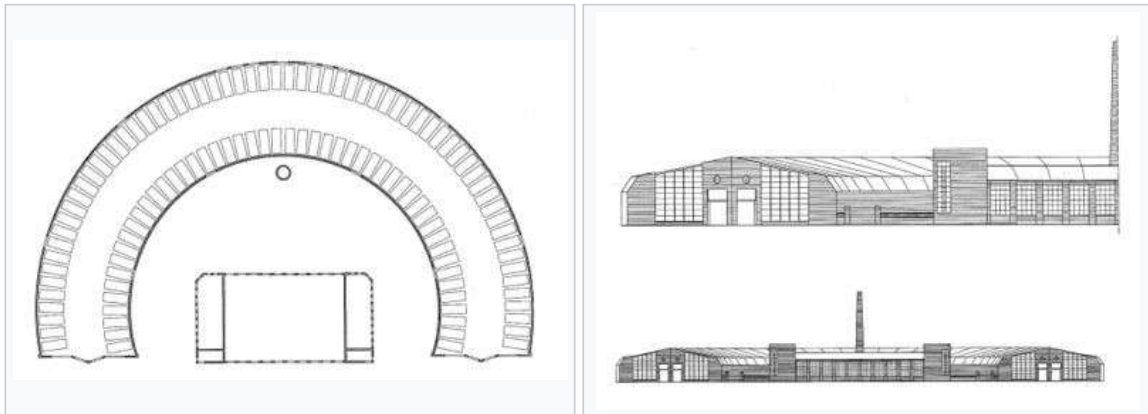
Este edificio se realiza con posterioridad al [Garaje de autobuses Bakhmetevsky](#) e incluso antes de que hubieran terminado las obras, el Ayuntamiento de la ciudad les encarga el diseño de un garaje para camiones en esta parcela de forma triangular. Para hacer el mejor uso posible del espacio disponible, Melnikov eligió un semicírculo para dar forma a la planta el cual aparece inscrito en el triángulo de la parcela. El espacio central con frente a la calle lo destina a oficinas y talleres situados en un edificio de planta rectangular.



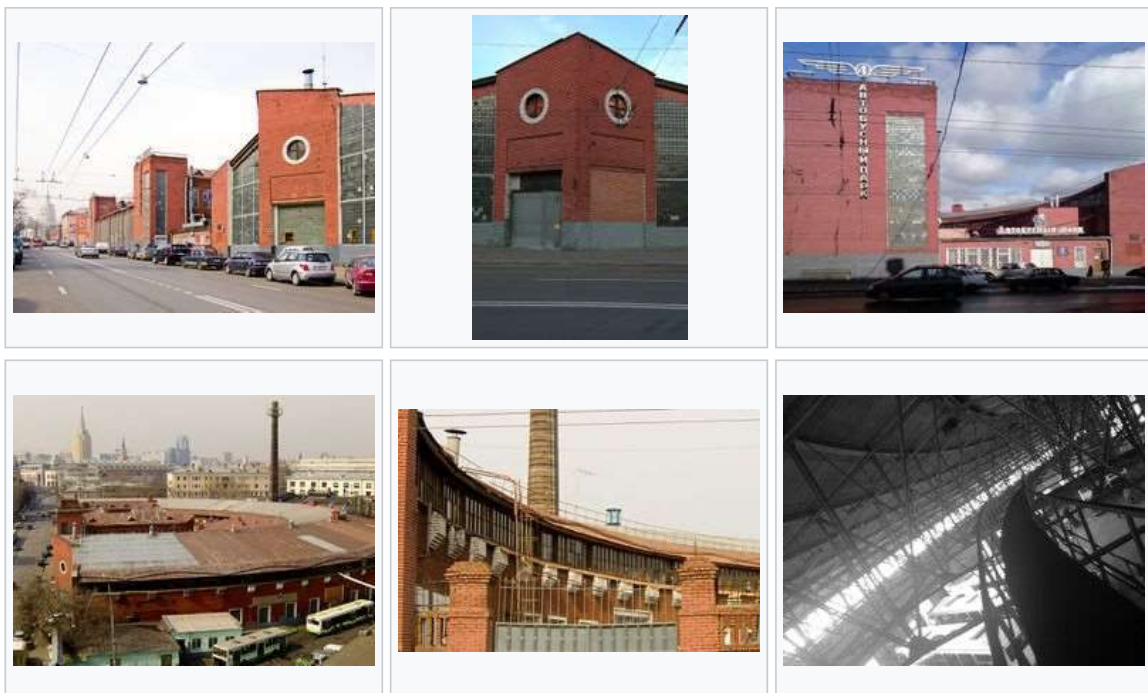
Este edificio servía para albergar 110 camiones estacionados convencionalmente debiendo utilizar la marcha atrás, ya que teniendo en cuenta la elección de la planta, era imposible utilizar el mismo sistema de flujo de tráfico del [Garaje de autobuses Bakhmetevsky](#).

Los vehículos sólo pueden entrar y salir del aparcamiento a través de los dos extremos del semicírculo, y aparcar en dos filas a lo largo de los dos muros exterior e interior del semicírculo. El espacio para el tráfico entre las dos filas que se necesita no sólo para permitir que el tráfico fluya, sino también para las maniobras necesarias. Cada extremo del semicírculo tiene una protuberancia en forma de V donde se sitúan las puertas de entrada y salida a la calle facilitando el acceso desde y hacia la misma.

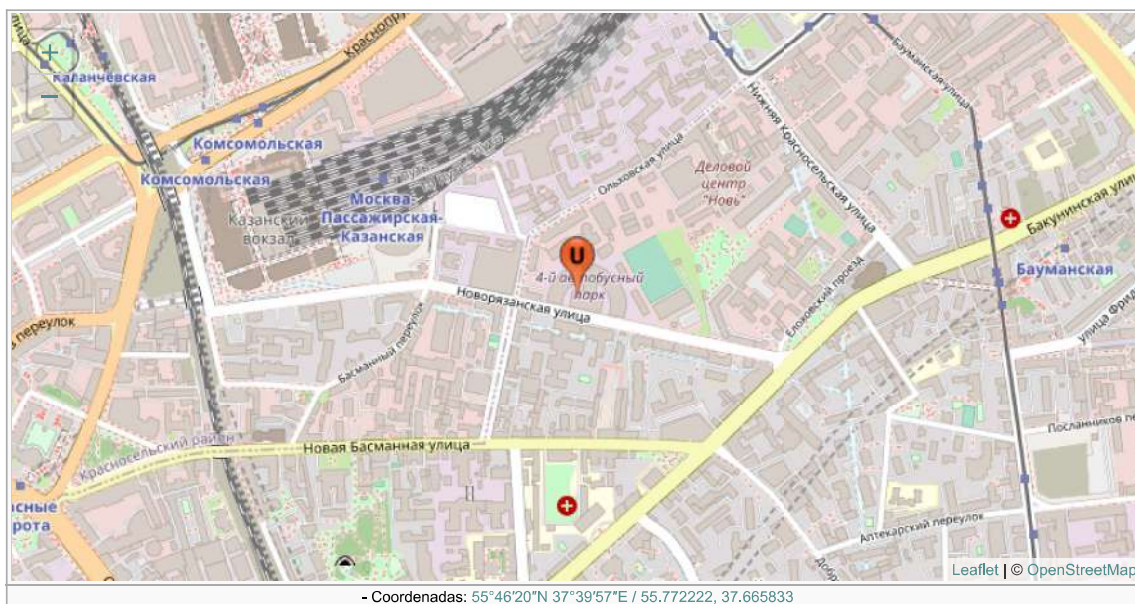
Planos



Otras imágenes



Situación



Artículo procedente de Urbipedia.org. Con licencia Creative Commons CC-BY-NC-SA excepto donde se indica otro tipo de licencia.
Origen o autoría y licencia de imágenes accesible desde PDF, pulsando sobre cada imagen.
https://www.urbipedia.org/index.php?title=Garaje_de_camiones_en_Novo-Ryazanskaya&oldid=611130

Club de trabajadores de Frunze



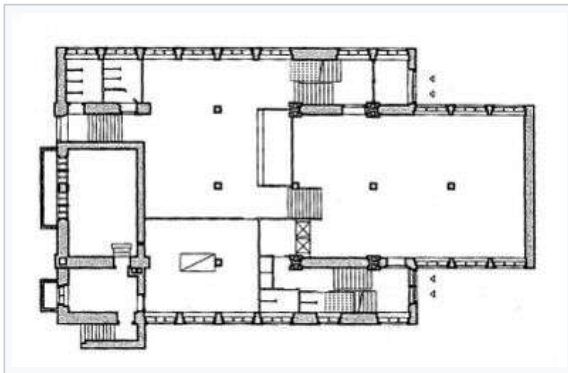
El **Club de trabajadores Frunze**, también llamado **Club de trabajadores de la planta química Dorkhimzadov**, situado en Berezhkovskaya Nabrezhnaya 28 de Moscú es una obra de **Konstantin Melnikov** construida en 1929.

A su regreso de París en 1925 y tras la finalización del **Garaje de autobuses Bakhmetevsky**, Melnikov disfrutó de una serie de encargos para los sindicatos, quienes habían lanzado una campaña nacional para crear clubes de trabajadores en 1926. Después de las negociaciones con los Sindicatos de Trabajadores, que aceptan su propuesta para el **Club de Trabajadores de Rusakov** y rechazan su propuesta para el **Club de trabajadores de Zuev** (otorgado a **Ilya Golosof**), Melnikov fue contratado por el Sindicato de Químicos, que planeaba construir un club de gran tamaño (fábrica **Svoboda**) y uno pequeño (fábrica Frunze).

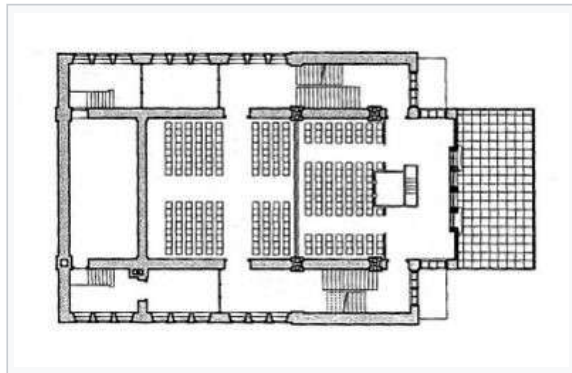


Este pequeño pabellón, el menor de los construidos por Melnikov se sitúa dentro de la planta química Dorkhimzadov. El volumen central rectangular del club, con un techo inclinado hacia abajo a la fachada posterior, contiene un auditorio de 300 asientos. Esta pequeña sala acomoda a los espectadores en tres niveles, el más bajo de los cuales es menor que el patio de butacas y se puede utilizar, cuando resulta necesario, como un foyer.

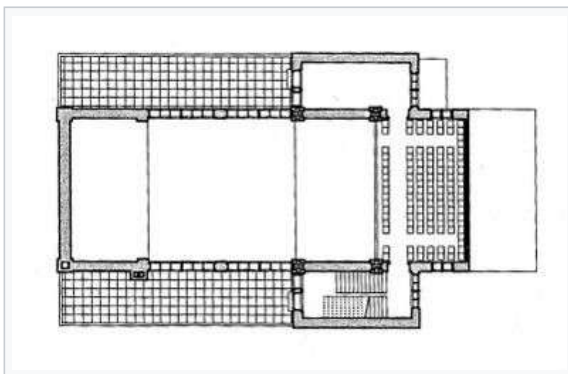
Planos



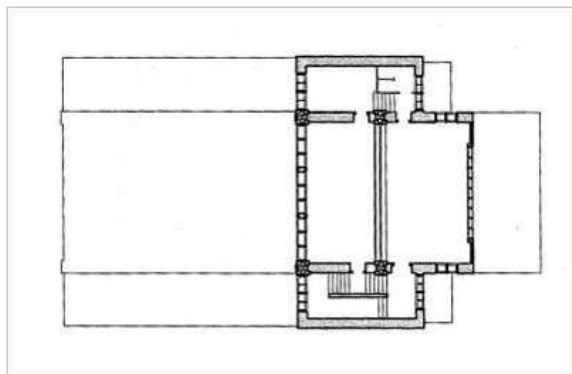
Planta 0



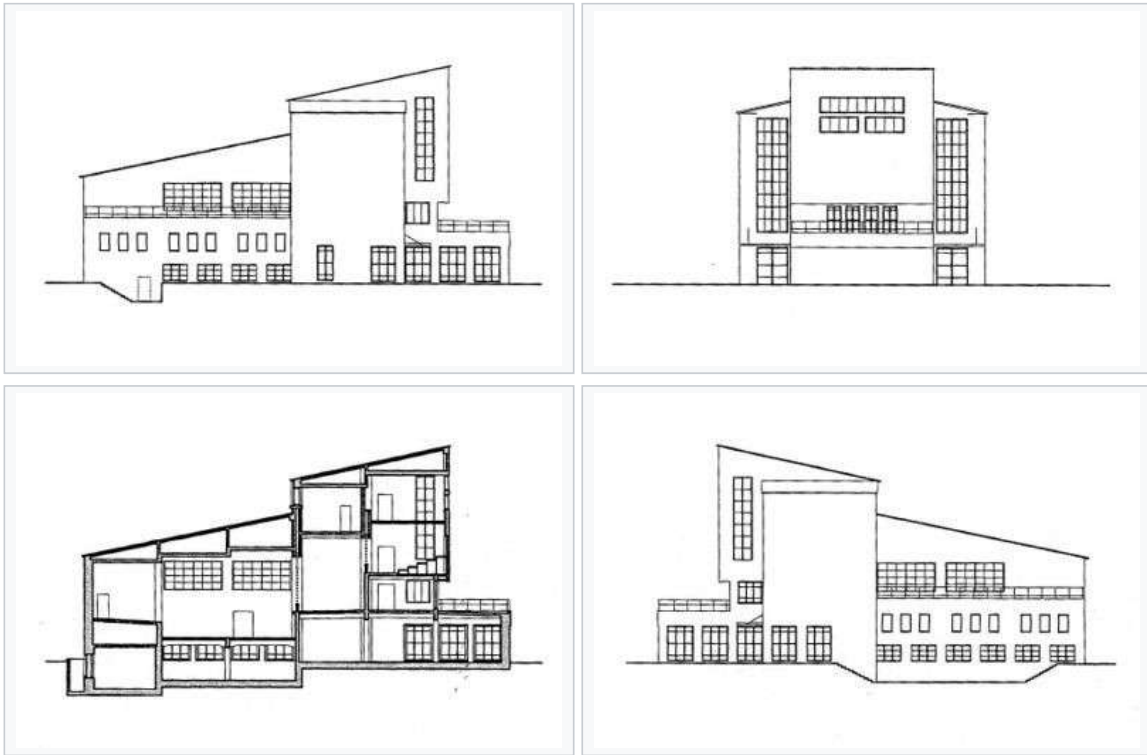
Planta 1



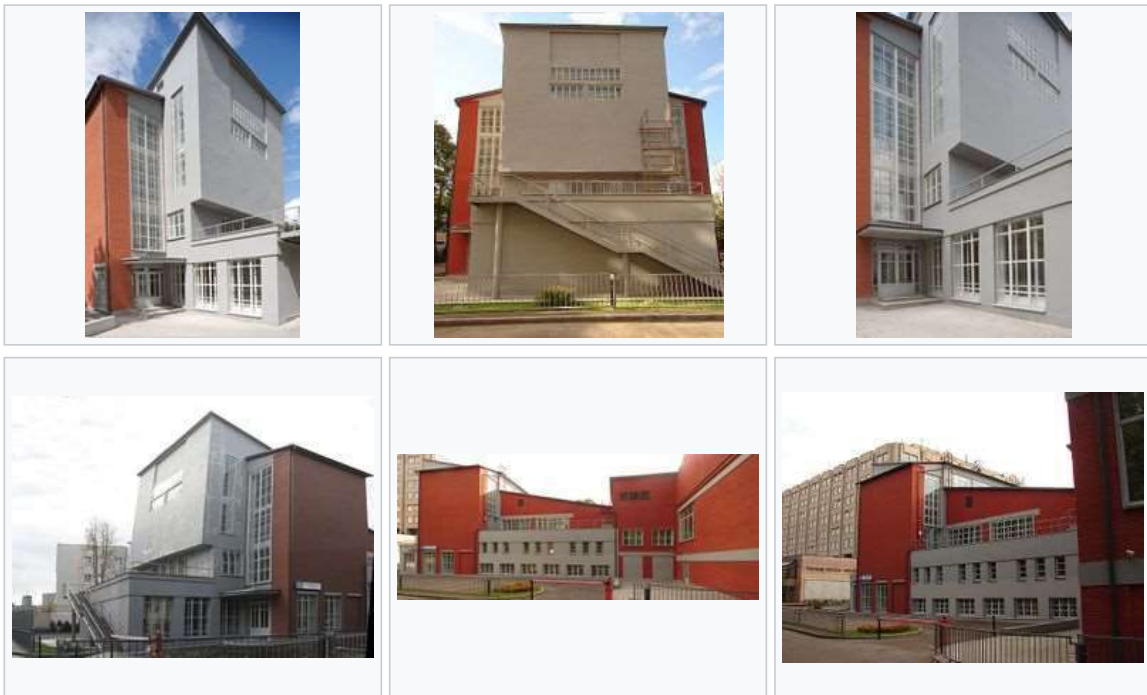
Planta 2



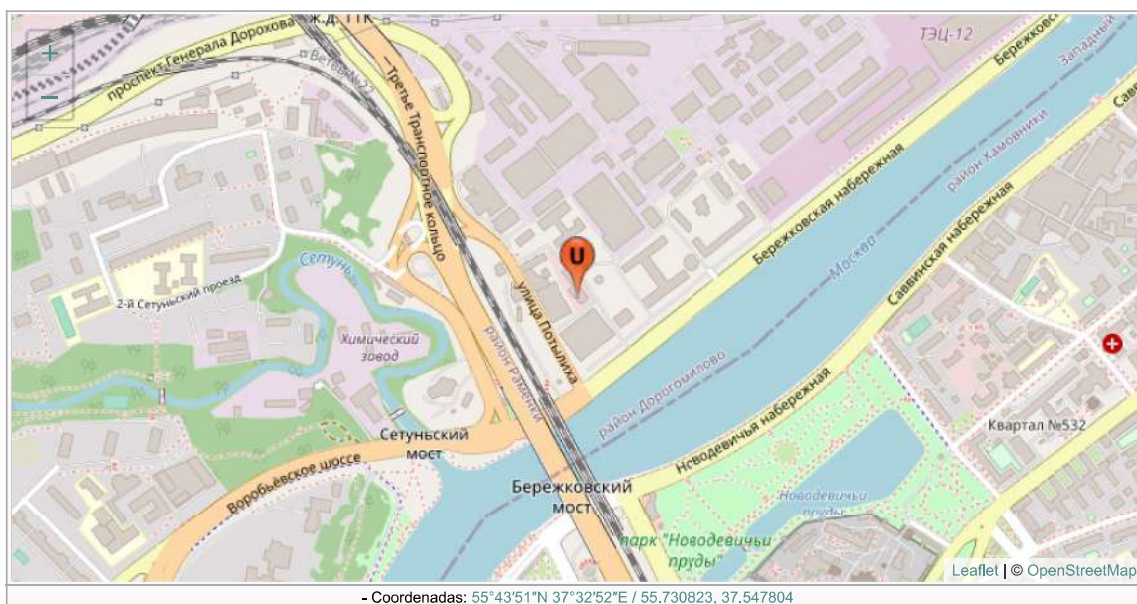
Planta 3



Otras imágenes



Situación



Artículo procedente de Urbipedia.org. Con licencia Creative Commons CC-BY-NC-SA excepto donde se indica otro tipo de licencia.
Origen o autoría y licencia de imágenes accesible desde PDF, pulsando sobre cada imagen.
https://www.urbipedia.org/index.php?title=Club_de_trabajadores_de_Frunze&oldid=612542

Club de trabajadores de Svoboda



El **Club de trabajadores de la fábrica "Svoboda" (*libertad*)** (Клуб фабрики "Свобода") concebida como **Club de los Químicos** (Клуб Химиков) y conocido también como **Palacio de la Cultura Máximo Gorki** (Дворец культуры имени Горького), es una obra de **Konstantin Melnikov** situada en la calle Vyatskaya 41A, en el distrito Savyolovsky de Moscú construida entre 1927 y 1929.



A su regreso de París en 1925 y tras la finalización del **Garaje de autobuses Bakhmetevsky**, Melnikov disfrutó de una serie de encargos para los sindicatos, quienes habían lanzado una campaña nacional para crear clubes de trabajadores en 1926. Después de las negociaciones con los Sindicatos de Trabajadores, que aceptan su propuesta para el **Club de Trabajadores de Rusakov** y rechazan su propuesta para el **Club de trabajadores de Zuev** (otorgado a **Ilya Golosof**), Melnikov fue contratado por el Sindicato de Químicos, que planeaba construir un club de gran tamaño (fábrica Svoboda) y uno pequeño (fábrica **Frunze**).

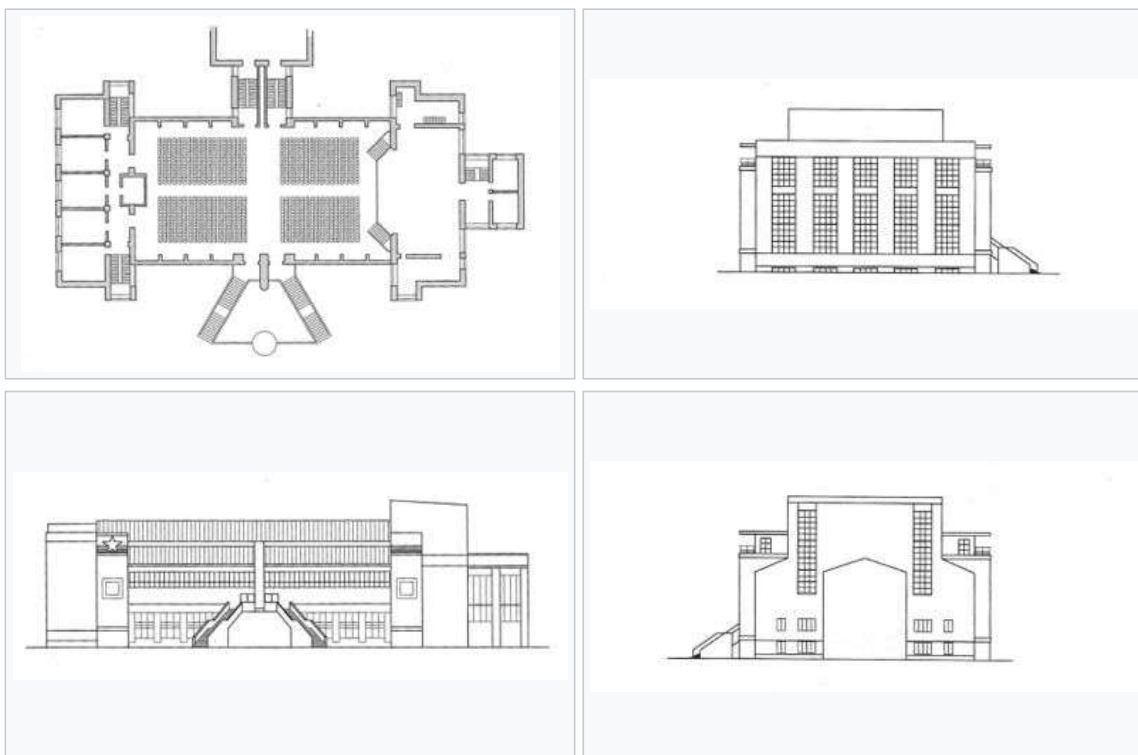
La propuesta inicial para el Club Svoboda era un tubo elíptico aplanado, elevado sobre una planta baja de pilotis. La sala principal en el interior del tubo podía ser utilizada como un espacio único o dividirse en dos salas independientes (con 500 asientos cada una).

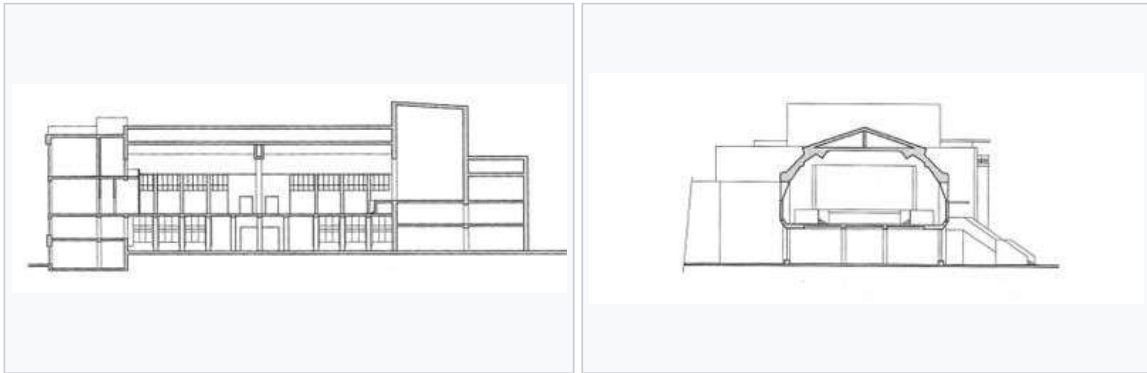
Cada extremo del tubo terminaba en un bloque cúbico que albergaba mecanismos del escenario y pequeños pabellones. Una estructura perfectamente simétrica se centraba visualmente con dos escaleras curvilíneas que conectaban el vestíbulo principal con el terreno de acceso. Estas eran en realidad escaleras de incendio y no estaban pensadas para su uso regular, ya que la normativa de construcción exigía escaleras de evacuación interior muy amplias, lo que Melnikov resuelve mediante la adición de estas escaleras exteriores.

Como consecuencia del racionamiento total de acero de la época, esta propuesta tubular fue rechazada de inmediato y Melnikov tuvo que reducir el uso de acero al mínimo (vigas principales). Por lo tanto, el tubo fue sustituido por un bloque rectangular de mampostería convencional; la escalera fue construida recta, no curvada. De hecho, el único elemento curvilíneo es el contrafuerte central que se sitúa en el centro de equilibrio entre las mitades derecha e izquierda de la estructura. Estas mitades no son idénticas: el bloque del extremo lateral al norte es considerablemente mayor que el opuesto. El contrafuerte central permite a Melnikov reducir esta discrepancia. Melnikov tuvo también que omitir la piscina que había previsto en la planta sótano.

Al interior, la sala principal es muy similar a la propuesta inicial: la cubierta, formada por una techumbre en ángulo, de hecho se parece a un tubo aplanado.

Planos

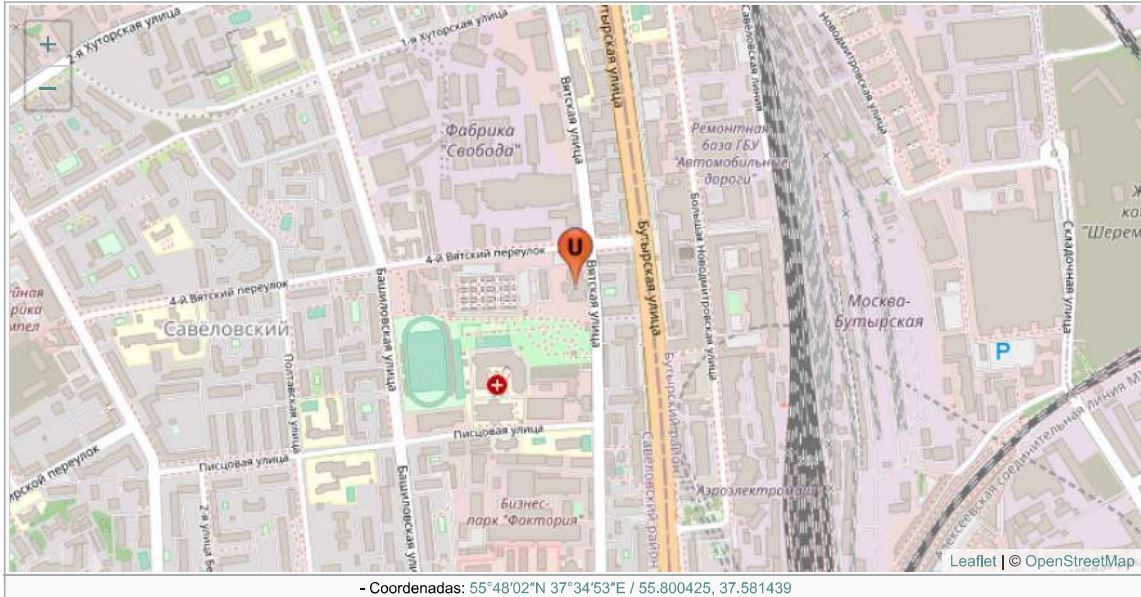




Otras imágenes



Situación



Artículo procedente de Urbipedia.org. Con licencia Creative Commons CC-BY-NC-SA excepto donde se indica otro tipo de licencia.
 Origen o autoría y licencia de imágenes accesible desde PDF, pulsando sobre cada imagen.
https://www.urbipedia.org/index.php?title=Club_de_trabajadores_de_Svoboda&oldid=610711

Club de trabajadores de Kauchuk



El **Club de trabajadores de Kauchuk** (Клуб завода «Каучук») situado en la calle Plyshikha 64 en el distrito Khamovniki de Moscú es una obra de **Konstantin Melnikov** construida entre 1927 y 1929.

El gobierno ruso encarga a Melnikov el proyecto en un momento en el que se buscaba sustituir las manifestaciones religiosas por entretenimientos más apropiados a la visión comunista del momento.

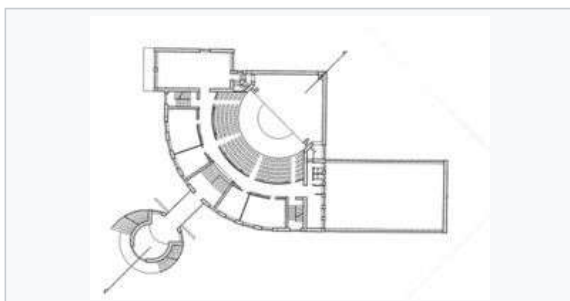
Melnikov teorizaba que "el Club no es un templo que represente a ninguna deidad. Tenemos que lograr esa atmósfera, que no tendrá que arrastrar a un trabajador a su interior. El trabajador correrá hacia allí, por delante de su casa y de su pub... el club, si tiene éxito, mostrará de que trata la nueva vida privada"

La planta del club tiene forma de un cuarto de cilindro y albergaba un teatro para 800 personas .

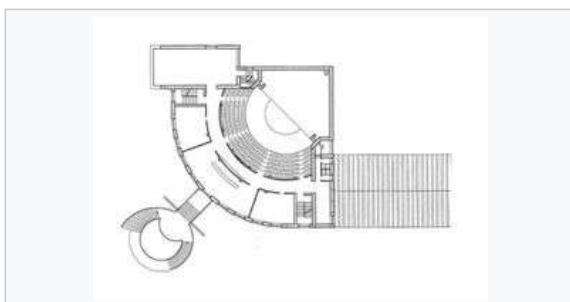
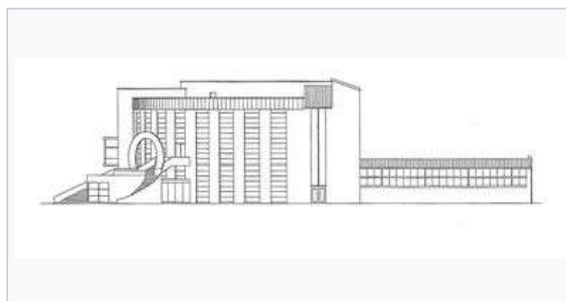
Las características escaleras exteriores de Melnikov no estaban destinadas para su uso regular, sino que en realidad son salidas de emergencia relacionada con el lobby del segundo piso.



Planos

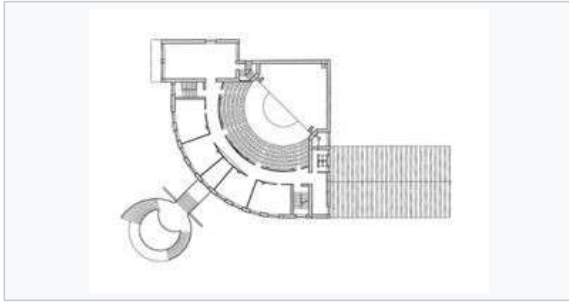


Planta 0

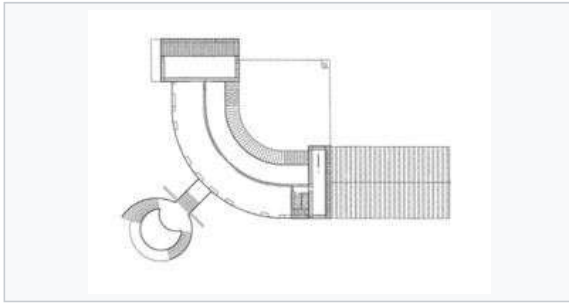
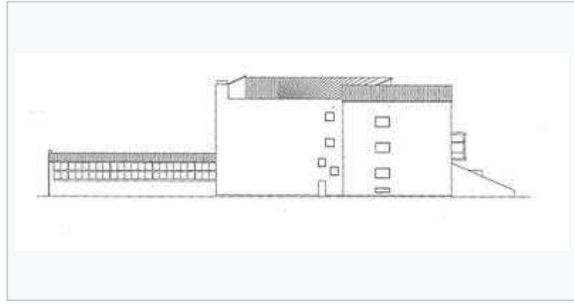


Planta 1

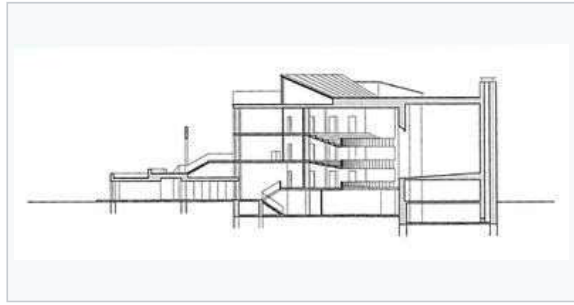




Planta 2



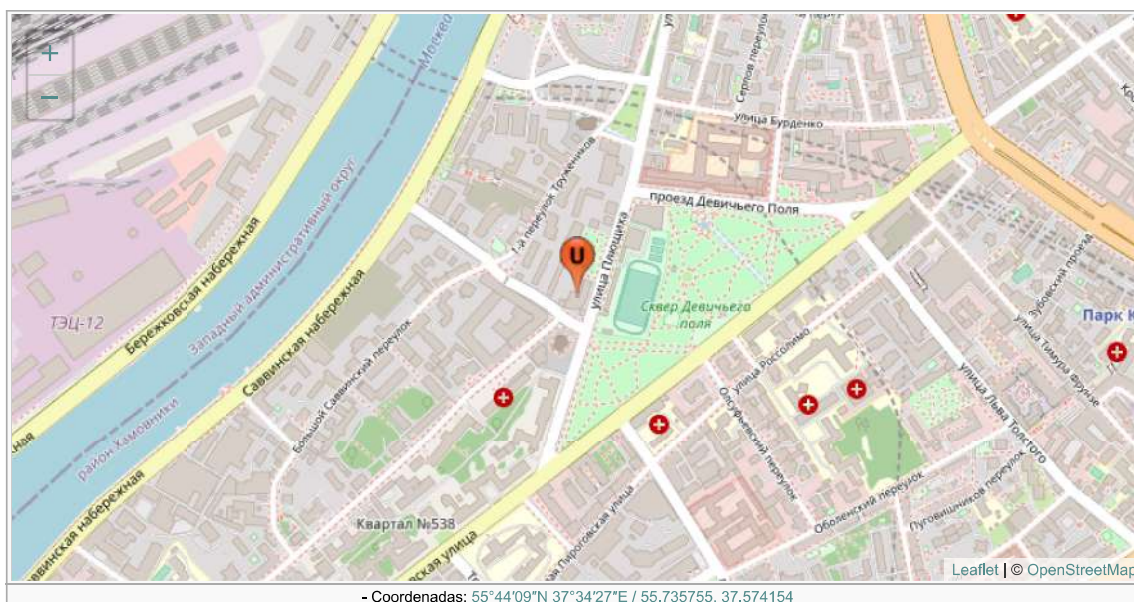
Planta 3



Otras imágenes



Situación



Artículo procedente de Urbipedia.org. Con licencia Creative Commons CC-BY-NC-SA excepto donde se indica otro tipo de licencia.
Origen o autoría y licencia de imágenes accesible desde PDF, pulsando sobre cada imagen.
https://www.urbipedia.org/index.php?title=Club_de_trabajadores_de_Kauchuk&oldid=612543

Club de trabajadores de Burevestnik



Club de trabajadores de la fábrica de zapatos Burevestnik situado en Rybinskaya Ulitsa 17/1 de Moscú es una obra de [Konstantin Melnikov](#) construida entre 1928 y 1930.

En 1928, el sindicato de trabajadores de la fábrica de calzado Burevestnik tuvo la idea de construir un club de trabajadores, encargando el proyecto a Konstantin Melnikov a quien se consideraba en ese momento uno de los más activos y audaces con cuatro clubs para trabajadores ya diseñados en 1927: [Rusakov](#), [Frunze](#), [Svoboda](#), y [Kauchuk](#).

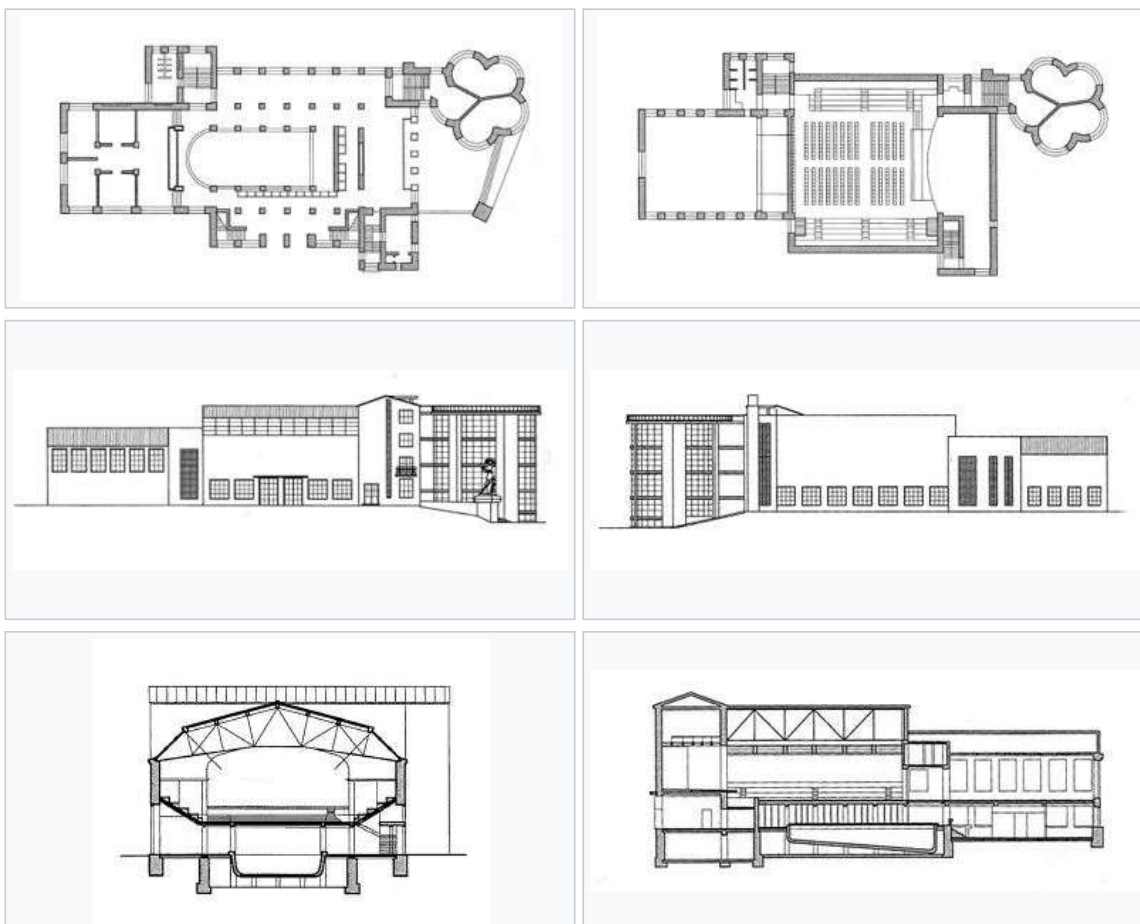
La forma, estructura y diseño del Club Burevestnik están en gran medida condicionadas por la configuración de la parcela que le sea asignada, que fue descrita por Melnikov como "*estrecha, con un callejón inclinado*" a lo largo de la calle a la que da frente.



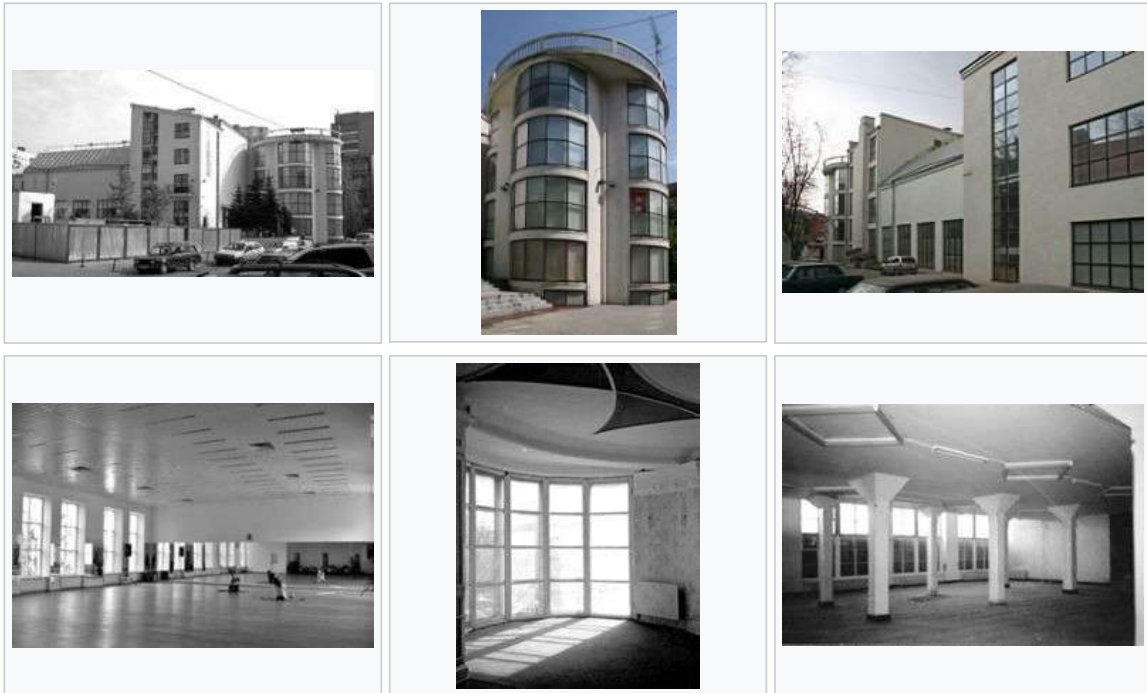
El club cuenta con un grupo de estructuras rectangulares de diferentes tamaños. Las tres estructuras principales están colocadas a lo largo de un eje transversal único que se prolonga en ángulo desde Rybinskaya Ulitsa. La composición se completa con un pequeño anexo de tres plantas en el lado oriental y una torre de cuatro plantas con un complejo plano de planta de cinco pétalos. El carácter arquitectónico y escultórico de esta torre embellece el espacio a su alrededor e introduce un equilibrio visual en la estructura de la fachada principal de este club compacto.

Al igual que en otros de sus diseños, cuenta con una brillante organización interior. Bajo la sala de butacas del primer piso se sitúa el vestíbulo, una piscina y los aseos. En la planta primera, el auditorio cuenta a su lado con una estancia de gimnasio para competiciones deportivas. En estos casos, las sillas situadas en el patio de butacas pueden retirarse y el propio auditorio y el palacio de deportes se convierten en un único espacio. Ilumina el interior con claraboyas situadas sobre las gradas laterales. La torre, con estructura independiente, estaba destinada a albergar las salas de reuniones del club.

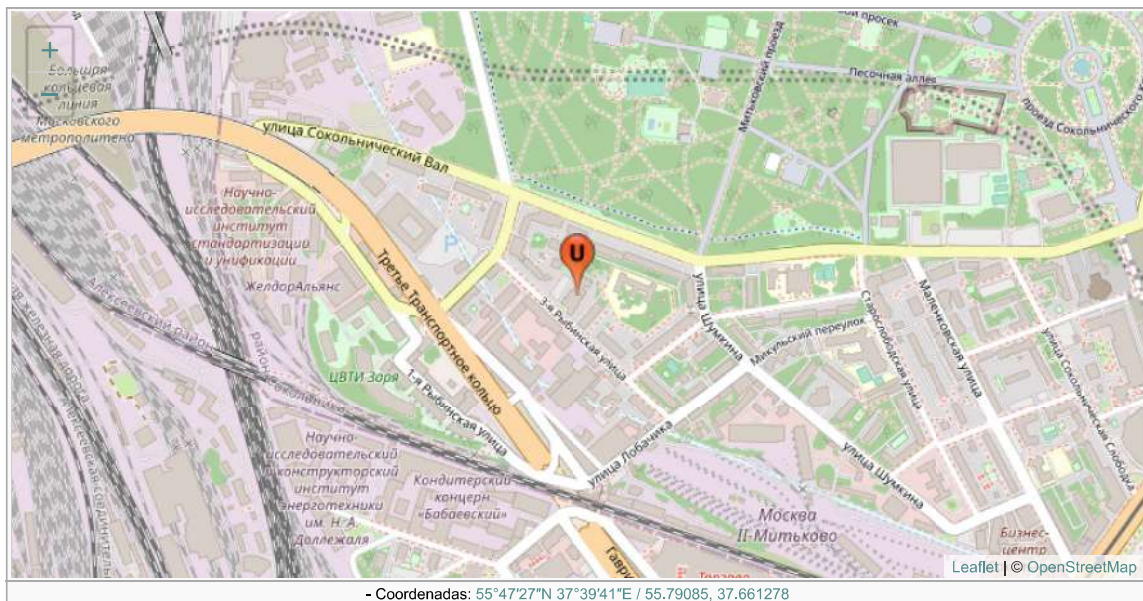
Planos



Otras imágenes



Situación



Artículo procedente de Urbipedia.org. Con licencia Creative Commons CC-BY-NC-SA excepto donde se indica otro tipo de licencia.
Origen o autoría y licencia de imágenes accesible desde PDF, pulsando sobre cada imagen.
https://www.urbipedia.org/index.php?title=Club_de_trabajadores_de_Burevestnik&oldid=612544

Club Rusakov



El **Club de trabajadores Rusakov** (en ruso: Дом культуры имени И. В. Русакова (рабочий клуб)) en Moscú es un ejemplo notable de la arquitectura constructivista. Diseñado por **Konstantin Melnikov**, fue construido entre 1927 y 1928.

En el año 1927 Mélnikov proyectó seis clubes para obreros: el Frunze, el Burevestnik, el Svodboda, el Kauchuk, el Pravda y el Rusakov. En ellos, Mélnikov experimentó con formas puras y sus variaciones posibles sintácticas, desde la forma en cuña del Club Rusakov o el Pravda, hasta la forma circular del Kauchuk, pasando por las formas rectangulares de los otros tres clubes, cuyos programas eran prácticamente inéditos. En ese contexto, Mélnikov entendía el club obrero como un condensador social, el cual tenía que estar centrado en el escenario; Lissitzky, por su parte definía al club obrero como “el taller de la transformación del hombre”.

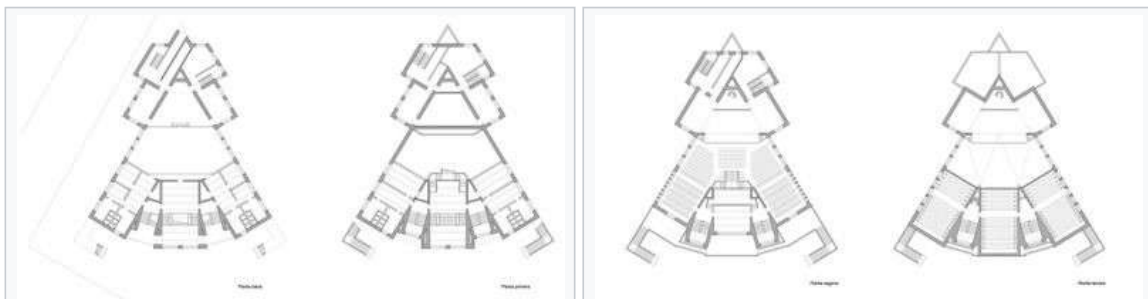
Emplazado en la calle Stromynka, en uno de los puntos más altos de barrio de Sokolniki, y orientando su cuerpo principal a la misma calle, el edificio encargado a Melnikov por el sindicato de los obreros tranviarios de Moscú señala con el vértice de su cuerpo de servicios al depósito municipal de transportes metropolitanos.

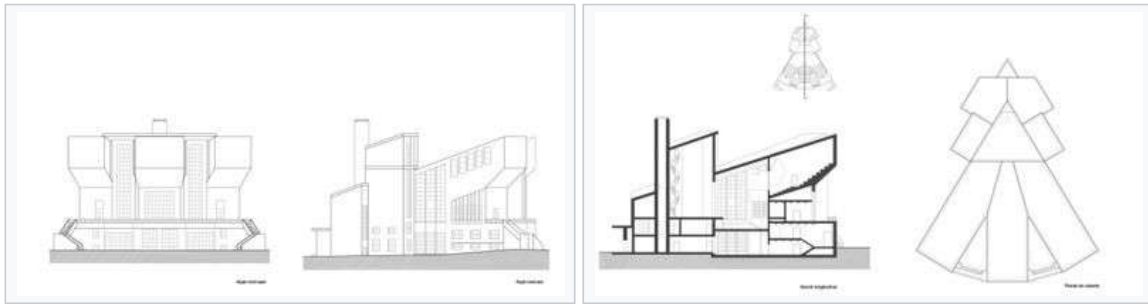
La forma de cuña, frecuente en los ejercicios pictóricos de El Lissitzky – recordar, por ejemplo, Con una cuña roja, golpea a los blancos (1919)- y los ejercicios de la escuela de la Wjutemas- asume en el Club Rusakov nuevas posibilidades escultóricas y simbólicas. Podemos ver un alejamiento de las angulaciones casi expresionistas presentes en el Pabellón Majorka (Moscú, 1923), el Mercado Novo-Sújarevski (1924), o el Pabellón de la URSS (París, 1925), a favor de una mayor preocupación por la disciplina compositiva, constructiva y funcional.

En el club Rusakov, ello se manifiesta, en primer lugar, en la simetría de la gran cuña del cuerpo principal, dividida en los tres cuerpos rectangulares de las gradas cuyos ejes respectivos se encuentran en el cuerpo de servicios contra el cual parecen incrustarse. Éste, a su vez, está formado por tres módulos más pequeños, también simétricos, respecto a cada uno de sus ejes. Ese juego de convergencias axiales y formas repetidas se pone aún más en evidencia por la manera en que los tres volúmenes de las graderías se elevan diagonalmente, más allá de la base y de los planos laterales de cristal.

Visto en alzado, la composición parece responder a un esquema clásico: un basamento en el primer nivel, un cuerpo al que se accedía por las escaleras laterales, y un coronamiento producido por los voladizos. Pero lejos de constituir un montaje estable, Melnikov afirma la metáfora del movimiento en torno a un centro presente en el arte constructivista desde sus inicios, a lo cual contribuye el dinamismo de las diagonales que se entrecruzan en el espacio, el juego de oposiciones entre ligereza y peso que logra mediante el material o el uso del color rojo, los accesos tangenciales o las franjas vidriadas de las circulaciones verticales. El hecho de que el punto de incrustación coincida con el escenario habla con claridad de la consignas revolucionarias sobre el encuentro necesario entre arte y pueblo, y también de sus efectos: la masa expansiva del edificio puede ser leída como un trozo de una inmensa maquinaria, como un altavoz, o como el rastro de una explosión.

Planos

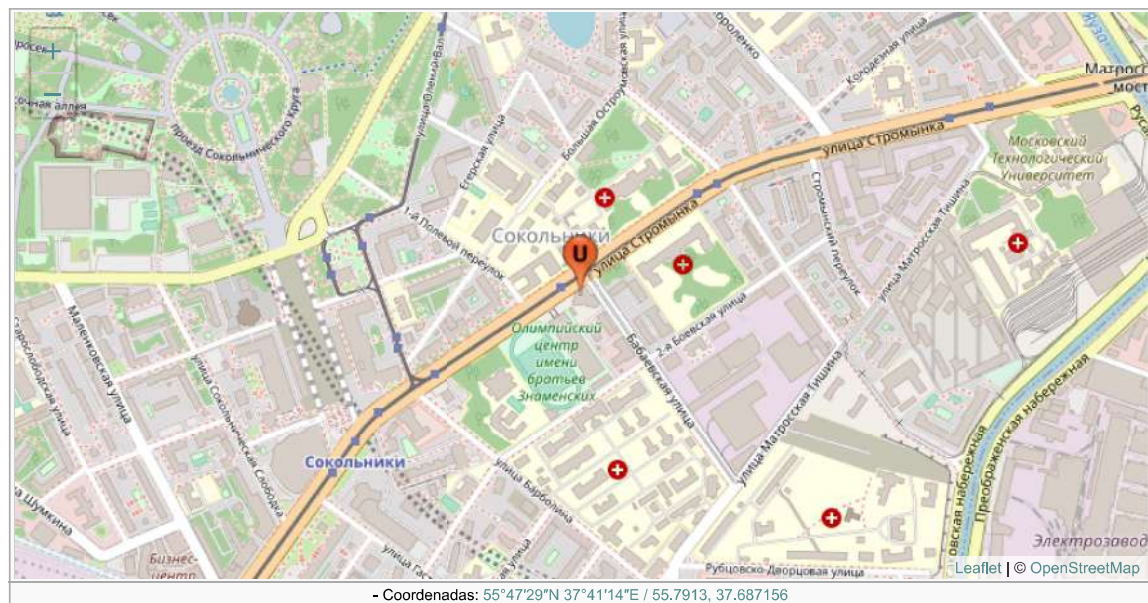




Otras imágenes



Situación



Referencias



Referencias e información de imágenes pulsando en ellas.

- El contenido de este artículo incorpora texto del portal [Historia en Obras](#), publicado bajo licencia Creative Commons Cc-by-nc-nd

Artículo procedente de Urbipedia.org. Con licencia Creative Commons CC-BY-NC-SA excepto donde se indica otro tipo de licencia.
 Origen o autoría y licencia de imágenes accesible desde PDF, pulsando sobre cada imagen.
https://www.urbipedia.org/index.php?title=Club_Rusakov&oldid=612545

Casa Melnikov



Konstantin Melnikov construye su casa familiar en 1927 en un barrio residencial de Moscú conocido como el Arbat, uno de los lugares favoritos de la intelectualidad rusa. El edificio se separa de la calle y linderos para exhibir la figura resultante de la intersección de dos cilindros situados sobre un eje, un experimento que el autor repetirá en otras ocasiones entre 1927 y 1931 (Club Zuev, Academia Militar Frunze, o las viviendas adosadas en Moscú).

Un eje principal de simetría organiza la fachada a calle (sur), totalmente vidriada y fuertemente enmarcada por dos pilares cuadrados que unifican los dos niveles. Una cornisa con el nombre del arquitecto en caracteres cirílicos remata la fachada y confirma su carácter monumental. Si el cilindro sur es relativamente más cerrado lateralmente, el que se sitúa a norte está perforado con 56 ventanas hexagonales iguales, situadas a intervalos regulares como un grueso entramado.

Los dos cilindros, del mismo diámetro (9 metros) pero altura diferente, se abren en un cuarto de circunferencia y en la zona común de superposición se alojan unas escaleras de caracol que conectan las tres plantas de la vivienda. En la planta baja se sitúan el comedor al sur, las áreas de servicio al norte y las escaleras. En contraste con el fuerte ordenamiento simétrico del conjunto, concentran todas las excepciones: el comedor se gira respecto de la fachada, las estancias de servicio se ordenan casi libremente y la escalera de caracol se separa del eje para situarse a un lado.

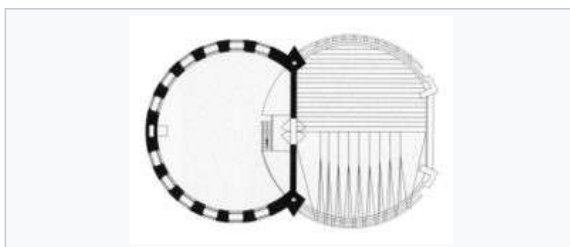
Las escaleras de caracol nos conducen, previo paso por un rellano en la zona intermedia de altura más baja, a la sala de estar a doble altura, iluminada por el gran ventanal orientado al sur. Hacia el norte, se ubica el dormitorio subdividido en tres unidades espaciales –para el matrimonio y sus dos hijos- mediante dos pantallas independientes que no interrumpen la percepción del círculo perimetral. Doce ventanas hexagonales iluminan el dormitorio; sin embargo dos de ellas, situadas al este, se cierran tensando la simetría general de este espacio.

Al destinarse parte de la planta baja a armarios y vestidores, el espacio de los dormitorios queda dispensado de otras funciones y muebles accesorios; en ese ambiente liberado, paredes y techo estucados y pintados de un dorado claro evocan el mundo de los sueños que reaparece en algunos proyectos de Melnikov, como en SONaia, SONata. Las camas se elevan sobre el pavimento de madera recordando la solución de Loos en la habitación para su esposa Lina (Viena, 1903). Como un camino ritual, a lo largo del cual los objetos van desapareciendo, las escaleras continúan y luego de atravesar el último espacio común a los dos círculos –imposible no relacionarlos con las aureolas doradas de los iconos rusos- se llega al estudio. A diferencia de la sala –idéntica en superficie- y en lugar de concentrarse en la franja central, la luz penetra al estudio por toda la superficie del muro a través de 38 ventanas hexagonales, creando una sensación de serena solemnidad propia de un espacio sacralizado.

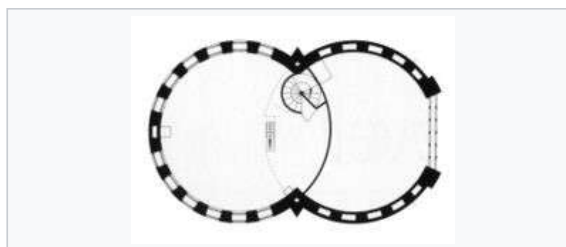
"El purismo estético de Melnikov en el uso de cilindros y su vinculación tan fuerte hace que en una primera impresión sea fácil pasar por alto los aspectos profundamente clásicos de la casa. El lugar indica el cuidado que tuvo en los planos por lograr la simetría a lo largo de los dos cilindros y el eje longitudinal a través de los mismos, con la única excepción de la disposición de la sección delantera de la planta baja. Del mismo modo, el edificio está dominado por una fachada de palacio, enmarcada con pilastras cuadradas, con la puerta de entrada colocada directamente en el centro, a pesar del hecho de que esta dio lugar a los problemas en el diseño del espacio interior de la entrada que nunca fueron resueltas plenamente. En cada uno de estos aspectos la casa encierra el espíritu de las clásicas casas de Moscú de finales del siglo XVIII " S. Frederick Starr.



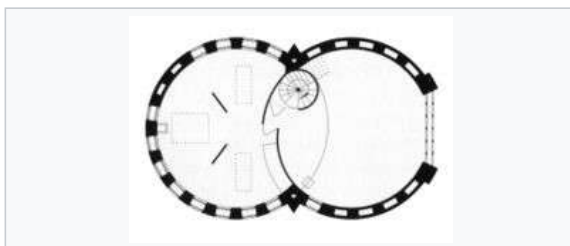
Planos



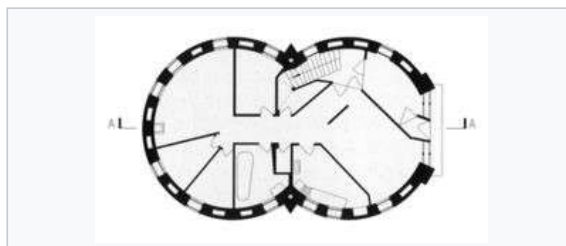
Planta de cubierta



Planta segunda



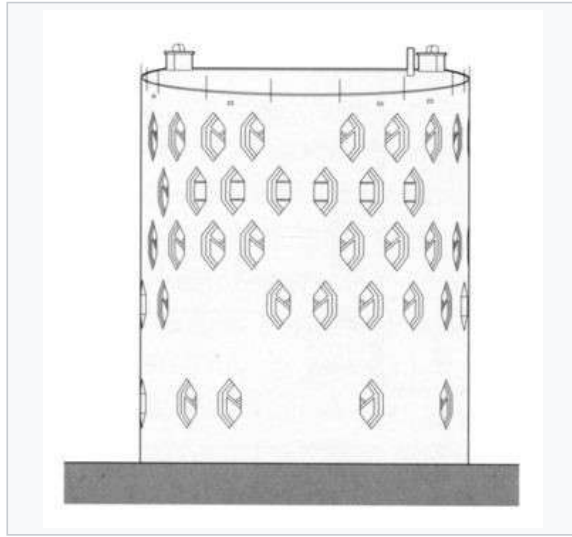
Planta primera



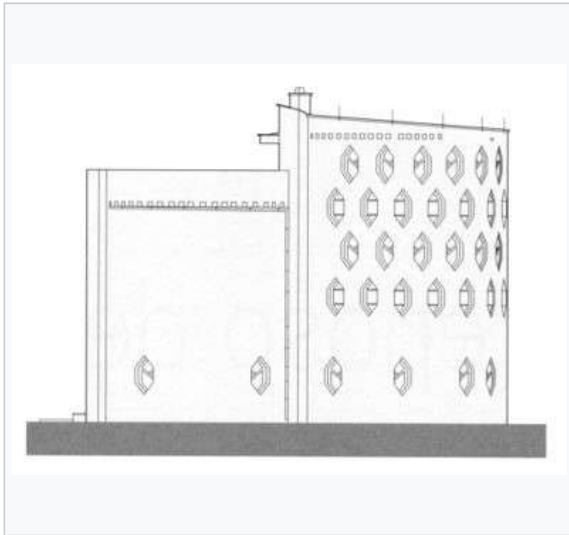
Planta baja



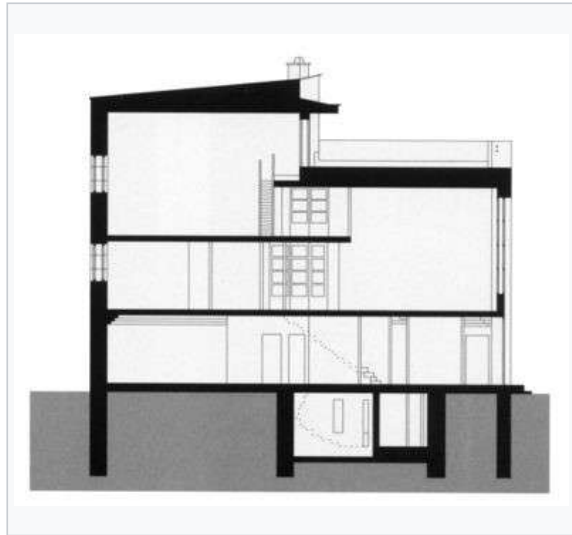
Alzado sur



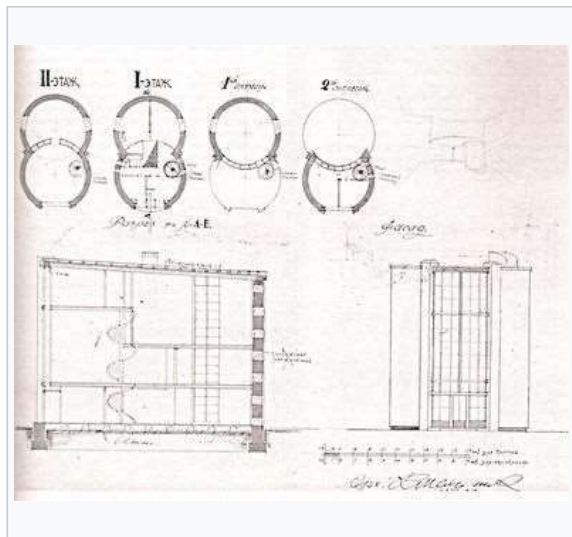
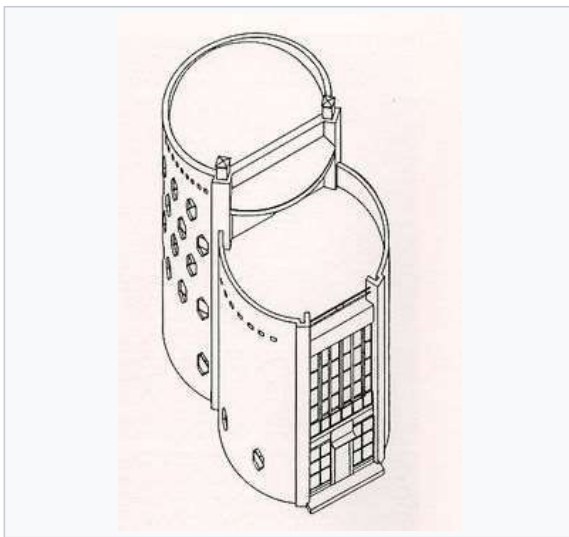
Alzado norte



Alzado este



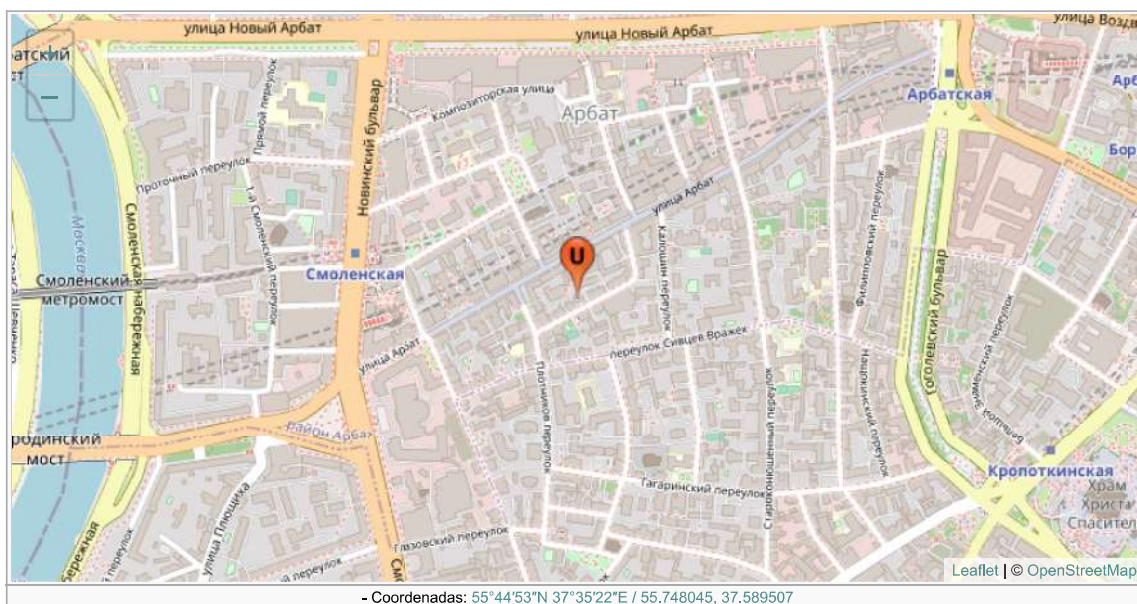
Sección



Otras imágenes



Situación



Referencias



Referencias e información de imágenes pulsando en ellas.

- El contenido de este artículo incorpora texto del portal [Historia en Obras](#), publicado bajo licencia Creative Commons Cc-by-nc-nd

Artículo procedente de Urbipedia.org. Con licencia Creative Commons CC-BY-NC-SA excepto donde se indica otro tipo de licencia.
Origen o autoría y licencia de imágenes accesible desde PDF, pulsando sobre cada imagen.
https://www.urbipedia.org/index.php?title=Casa_Melnikov&oldid=612547

Aparcamiento Intourist



El edificio de **Aparcamiento Intourist** perteneciente a la Oficina de Turismo Nacional situado en Ulitsa Sushchyovskiy Val, 33, de Moscú, y construida entre 1934 y 1936, es junto con el Aparcamiento en la calle Gosplan que data del mismo año, una de las dos últimas obras construidas de **Konstantin Melnikov**

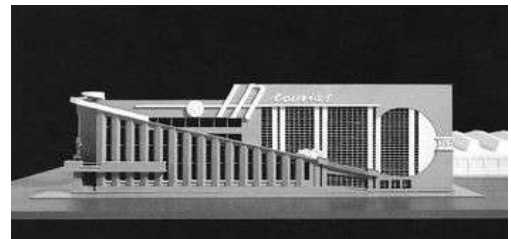
Para ambos aparcamientos Melnikov se limitó a hacer un esbozo de las fachadas exteriores. Tanto la sección del aparcamiento como las rampas fueron diseñadas por su colega, V.I. Kurockin.

En el complejo del garaje Intourist es posible hacer una distinción entre gran altura y baja altura. El bloque en altura contiene principalmente aparcamientos para los coches particulares, mientras que el bloque bajo se destina a autobuses. En planta los dos grandes bloques del edificio (el aparcamiento de coches particulares y el edificio de oficinas) se combinan con el pequeño edificio de acceso y una plaza interior para formar un ángulo recto, cerrado en el costado y en la parte posterior con el bloque bajo destinado a parque de autobuses y talleres.

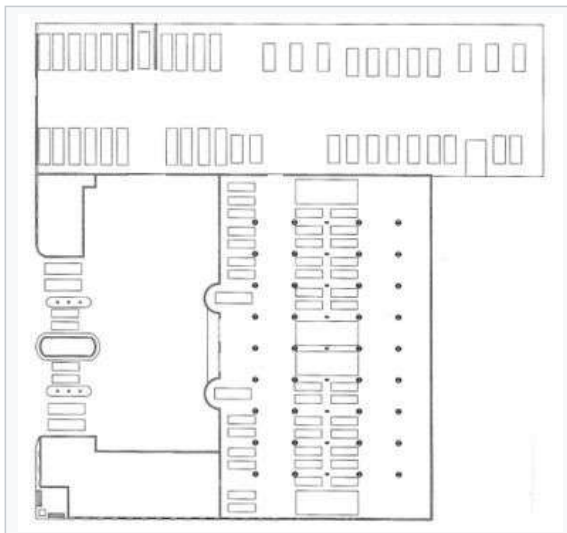
El edificio de acceso se sitúa en el eje central del garaje. La plaza que se sitúa entre el aparcamiento y el edificio de entrada está limitada a un lado (el norte) por el edificio de baja altura destinado a aparcamiento de autobuses de baja altura y en el lado opuesto (el sur) por el edificio en altura destinado a oficinas.

Si bien el edificio de poca altura destinado a aparcamiento de autobuses es de poco interés, el conjunto cuenta con dos fachadas interesantes: la fachada frontal que contiene el edificio de acceso y la larga fachada formada por las paredes del edificio de oficinas y el aparcamiento de vehículos particulares. La fachada principal es asimétrica, variando su altura en altura desde un extremo al otro. Cada función separada tiene su propia ubicación claramente distinguible. Del mismo modo, en la larga y alta fachada lateral, las funciones de aparcamiento y de oficinas están diseñadas de forma individual con asimetría como característica.

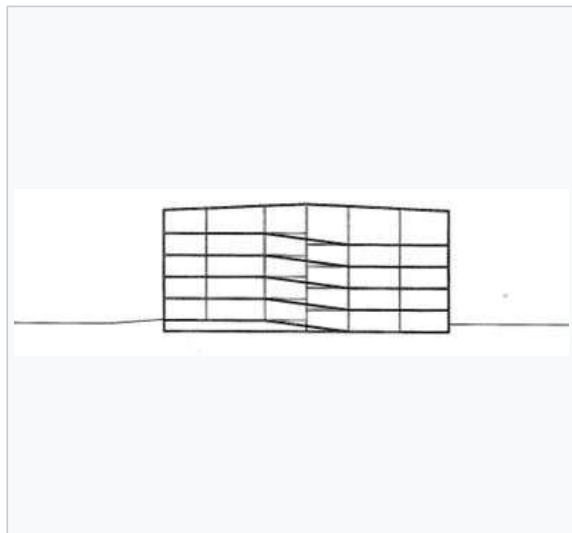
El edificio, tal y como está ejecutado difiere en varios aspectos de los dibujos del autor. La diferencia más notable se localiza en el diseño de la fachada lateral, donde Melnikov había utilizado una diagonal para solapar los dos volúmenes heterogéneos de aparcamiento y oficinas en una sola unidad.



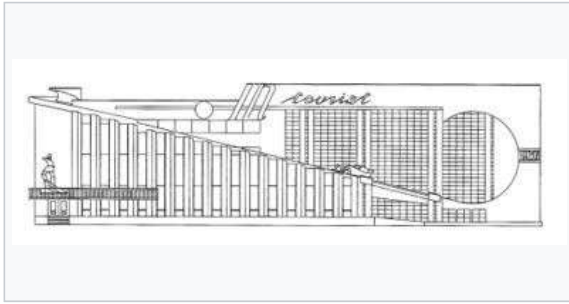
Planos



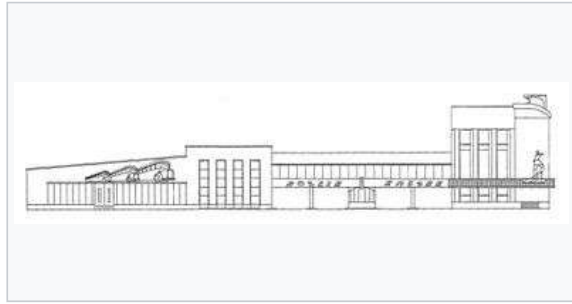
Planta baja



Sección por aparcamiento de automóviles

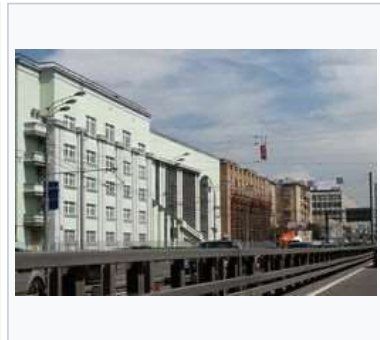


Fachada lateral

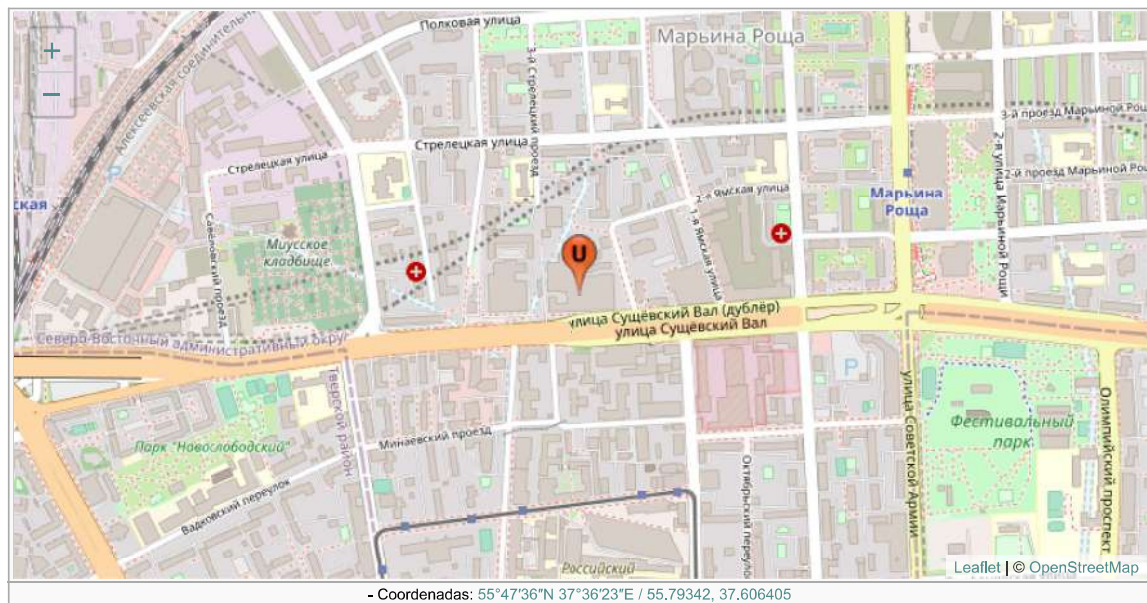


Fachada de acceso

Otras imágenes



Situación



Artículo procedente de Urbipedia.org. Con licencia Creative Commons CC-BY-NC-SA excepto donde se indica otro tipo de licencia.
 Origen o autoría y licencia de imágenes accesible desde PDF, pulsando sobre cada imagen.
https://www.urbipedia.org/index.php?title=Aparcamiento_Intourist&oldid=611008