

UMA-03



**Walter
Gropius I.
(Etapa
europea:
1910 a 1937)**

ISSN: 1989-5844 - Publicación trimestral - versión actualizada de la publicación de diciembre 2010

Especial: Walter Gropius I. (Etapa europea: 1910 a 1937)











Biografía de Walter Gropius

Página 1

Obras

Alemania

	(1910-1913) Fábrica Fagus Walter Gropius y Adolf Meyer.	Página 9
	(1914) Fábrica experimental en la Werkbund de Colonia Walter Gropius y Adolf Meyer.	Página 11
	(1920-1921) Casa Sommerfeld Walter Gropius y Adolf Meyer.	Página 13
	(1923) Haus am Horn Walter Gropius, Adolf Meyer y Georg Muche.	Página 15
	(1924) Monumento a los muertos de marzo	Página 18
	(1925-1926) Edificio para la Bauhaus Walter Gropius y Adolf Meyer.	Página 20
	(1925-1926) Casas de los Maestros de la Bauhaus	Página 23
	(1926-1928) Colonia Törten	Página 27



(1927) | Dos casas prefabricadas en la Colonia Weissenhof

Página 30



(1927-1928) | Colonia Dammerstock

Página 33



(1927-1929) | Oficina de empleo en Dessau

Página 36



(1928) | Edificio Konsum en Törten

Página 38



(1929) | Casa Josef Lewin

Página 40



(1929-1930) | Colonia Siemensstadt

Página 42



(1933) | Casa Maurer

Página 46



(1934) | Sección de metales no férreos de la Exposición "Deutsches Volk - Deutsche Arbeit"

Página 48

Reino Unido



(1936) | Casa Benn Levy
Walter Gropius y Maxwell Fry.

Página 49



(1936) | Laboratorios cinematográficos Rank
Walter Gropius y Maxwell Fry.

Página 51



(1936) | Colegio en Impington
Walter Gropius y Maxwell Fry.

Página 53

Se autoriza la copia y distribución de esta obra siempre que se reconozca en los créditos de manera especificada al autor de la misma (o en su defecto al licenciador) y se mantenga esta licencia. No obstante, no puede utilizarse esta obra para fines comerciales, ni se puede alterar, transformar o generar una obra derivada a partir de esta obra. [Ver licencia Creative Commons](#)

Urbipedia Magazine – Papeles de Arquitectura y Urbanismo es una revista *On-line* de acceso gratuito especializada en Arquitectura y Urbanismo.

- Director de UMA-03: Alberto Mengual Muñoz

- Consejo asesor:
 - Dolores Palacios Díaz
 - Mercedes Planelles Herrero
 - Rosario Berjón Ayuso

- Equipo colaborador: Papeles de Arquitectura S.L.

Licencias sobre derechos de autor:

de la revista: Creative Commons Cc-by-nc-nd (ver <http://creativecommons.org/licenses/by-nc-nd/2.5/es/>)
de los artículos sueltos: Las que figuren específicamente en los mismos.
de las imágenes: Las que figuren específicamente en cada imagen.

Nota : Si por un error de Urbipedia Magazine, algún titular de los derechos de autor patrimoniales o morales sobre alguno de los contenidos de la revista considera que están recogidos incorrectamente o no están recogidos, póngase en contacto a través de cualquiera de los medios abajo indicados al objeto de subsanar la información de que se trate. Así mismo, si viese cualquiera de dichos derechos vulnerados de cualquier forma por esta publicación, la dirección de Urbipedia Magazine se compromete a retirar el material o los materiales objeto de la vulneración en la mayor brevedad, previa comunicación por parte del titular o titulares de la vulneración por cualquiera de los medios ya indicados.

Dirección postal:

Urbipedia Magazine
Av. Pintor Xavier Soler Nº 11, 2º A.
03015 Alicante
España

Teléfono: +34 696467186
email: urbipedia@gmail.com

Walter Gropius



Adolf George Walter Gropius (18 de mayo de 1883 - Boston, 5 de julio de 1969) fue un arquitecto, urbanista y diseñador alemán.

Los edificios de Gropius reflejan el más puro estilo de la Bauhaus, ya que están contruidos con materiales nuevos, que les confieren un aspecto moderno, desconocido en aquella época. Sus fachadas son lisas y de líneas claras, y carecen de elementos ornamentales innecesarios. Con ello, Gropius ha sido uno de los creadores del llamado "estilo internacional" en la arquitectura.

Las construcciones de Gropius se caracterizan por un empleo audaz de los materiales modernos, acero, hormigón y vidrio. Fue uno de los innovadores propiamente dichos en el empleo de la pared exterior que constituye por entero una vidriera y que permite el aprovechamiento máximo de la luz diurna. Es característico de su arquitectura, un rigor clásico y una proporcionalidad figurativa, como muestran las casas de las escuelas de la Bauhaus en Dessau. Aunque la importancia de Gropius sea considerable, como arquitecto, su influencia como profesor ha sido decisiva también. Fue partidario de una estandarización y una prefabricación bien pensadas, pero ante todo insistió en la eficacia del trabajo en equipo, para Gropius, es símbolo de la vida en comunidad y factor para una ordenación de la sociedad tal como esta debe ser.



Biografía

Nació en [Berlín](#), hijo y nieto de arquitectos. Estudió arquitectura en [Munich](#) en 1903-1905 y después en Berlín. Después de sus estudios trabajó durante tres años en el despacho de [Peter Behrens](#) y a continuación se independizó trabajando como proyectista industrial y arquitecto, trabajando en distintos ramos; proyecto instalaciones de interiores, tapicerías de pared, modelos para muebles fabricados en serie, carrocerías para automóviles y una locomotora diesel Su primera obra fue la reforma y ampliación de la fábrica de Fagus en Alfeld en 1911 en colaboración con Adolf Meyer. Con sus estructuras metálicas finas, sus grandes superficies acristaladas, sus cubiertas planas, y sus formas ortogonales, esta obra se convirtió en pionera de la arquitectura moderna.

El joven Walter Gropius, procedente de la burguesía inteligente, había estudiado en Berlín y en Munich. Trabajó en la primera de estas ciudades, de 1907 a 1910, con Peter Behrens, el primer arquitecto contratado por una gran empresa industrial como responsable artístico: es ésta una circunstancia que hay que considerar determinante para la orientación ideológica de Gropius, el cual ha planteado siempre el problema de la edificación en nuestro tiempo en relación con el sistema industrial, con la producción en serie. Llegará incluso hasta el extremo de considerar el edificio como un producto directo de la industria y fundará en 1943, junto con Konrad Waschmann, una empresa de edificaciones prefabricadas.

Las oficinas Fagus, de arquitectura revolucionaria, le dieron en 1911 una fama que confirmó en Bolonia, en 1914, al construir para la exposición del Deutsches Werkbund de Colonia un palacio para oficinas de atrevida concepción estructural, estética y técnica. El edificio es simétrico, las superficies centrales de la fachada delantera son de ladrillos, la fachada esta flanqueada por cajas de escalera de caracol de dos pisos envueltos en vidrieras. La pared de vidrio de las torres de las escaleras es sostenida por un entramado de acero muy ligero, en el primer piso, en los lados menores y en el lado posterior; la obra adquiere así una ligereza desasostumbrada. Con las cajas de escalera cilíndricas de vidrieras, se introduce un motivo arquitectónico que, especialmente en almacenes, resultara ser un elemento importante en la arquitectura moderna. Erick Mendelsohn la ha usado a menudo con pleno efecto. Gropius y Meyer proyectaron, además, la nave de maquinas y el garaje abierto detrás del edificio para oficinas. La nave de maquinas tiene un tejado ascendente plano con vigas de acero, curvadas hacia las paredes laterales.

La I Guerra Mundial interrumpió su actividad de constructor, siendo reclamado al frente. Pero durante aquellos años fue madurando en su ánimo la conciencia de que tenía un deber humano muy elevado que cumplir: la arquitectura había de desempeñar un papel en el problema social que la posguerra plantearía con toda gravedad; y este problema social había de fundirse con el estético.

En 1915, fue nombrado, por el gran duque de Sachsen-Weimar, director de la Escuela industrial de artes del Gran Ducado de Sajonia y de la Escuela de Arte, del Gran Ducado de Sajonia en Weimar, fundando la famosa escuela de diseño [Bauhaus](#), en la que se enseñaba a los estudiantes a utilizar materiales modernos e innovadores para crear edificios, muebles y objetos originales y funcionales, pues creía en la unidad del arte, la arquitectura y el diseño. Fue primero director de esa Escuela en Weimar (1919-1925) y después en Dessau (1925-1928) hasta que se retiró para dedicarse de lleno a la arquitectura sin el estorbo de las obligaciones oficiales.

Durante su actividad en la Bauhaus, Gropius construyó y estudió varios proyectos.

La obra de mayor importancia de esta época fue el complejo de edificios para la Bauhaus de Dessau; se terminaron a fines de 1926. A este periodo creador corresponde también la reconstrucción del teatro municipal de Jena (1923), que hizo Gropius en colaboración con Meyer, así como los dos interesantes proyectos para la Academia de filosofía y para el Teatro Total. El plan para la Academia de filosofía, en terrenos de la universidad de Erlangen (1924) se hallaba ya en la tendencia que le condujo, más tarde, a los edificios de la Bauhaus.

En el Bauhaus ideó Gropius su proyecto de "teatro total"; y allí escribió sus obras más importantes, Internationale Architektur y Bauhausbauten in Dessau.

El proyecto de Teatro Total surgió en 1927 en colaboración con Erwin Piscator, administrador berlinés de teatros. El problema consistía en proyectar un teatro que se pudiera transformar de conformidad con la pieza representada, pasando desde la forma griega del anfiteatro con orquesta, de forma semicircular, hasta la disposición con escenario central o el escenario moderno.

El teatro se proyectó con una gran plataforma parquet que podía girar, de manera que era posible pasar, con rapidez, de una forma local a otra. La maqueta fue exhibida en la Exposición de París de 1930, pero el teatro nunca fue construido.

La escuela, que se había trasladado de Weimar a Dessau, ocupaba el más bello edificio construido por Gropius; pero el acento revolucionario de su obra era tan patente y tan opuesto al nacionalismo de Hitler, que éste ordenó su clausura en 1933.

Gropius no solo era el arquitecto y proyectista, también era sociólogo y partió en sus construcciones del análisis racional de las exigencias humanas en la vivienda. Durante su ulterior época oficial, como director de la Bauhaus, se ocupa del problema de como conseguir, en las ciudades, las mejores condiciones en la vivienda, manteniendo simultáneamente el carácter urbano. Quería crear viviendas urbanas que procuraran a sus habitantes, en una medida máxima, sol, espacio y luz, árboles y superficies verdes; la densidad de las viviendas de aquella época debía ser mantenida aproximadamente igual. A este fin creo altos bloques de formas rectangular, de poco fondo, con superficies de vidrio, para viviendas, con unos diez pisos, orientados de cara al sol y dispuestos como series de casas abiertas, en ángulo recto respecto a la calle, con ventilación transversal y amplias superficies verdes situadas entre los bloques. Así resultaba que, con la misma densidad de habitaciones, era posible disponer de mucho mas espacio libre y, con un ángulo de incidencia mejor de la luz, un soleado mas intenso.

A partir de 1926 Gropius se dedicó intensamente a los grandes bloques de viviendas. También abogó en favor de la racionalización de la industria de la construcción, para permitir construir de forma más rápida y económica. Diseño numerosos complejos de viviendas, en los que aplicó sus ideas.

Gropius pudo realizar estas ideas parcialmente en la colina Dammerstock cerca de Karlsruhe (1927 hasta 1928) en donde proyecto algunos de los bloques de casas de cinco pisos, coordinando el trabajo de los otros ocho arquitectos.

Estos bloques paralelos, en la mayor parte de los casos, tienen el lado frontal dando a las calles. Un proyecto mayor fue la Siemensstadt, en Berlin, en donde Gropius como director, colaboro con otros varios arquitectos; e hizo el mismo dos bloques. El plan preveía alineaciones de casas amplias de cinco pisos orientadas de norte a sur, para obtener la luz solar mas favorable, con amplias superficies verdes y grandes árboles. Los bloques tienen paredes exteriores lisas y blancas, con grandes ventanas y dos viviendas en cada piso. La Siemensstadt ejerció gran influencia.

Con la subida al poder de los nacionalsocialistas, en 1933, se hicieron difíciles las condiciones de trabajo para los arquitectos de ideas liberales y modernas. En 1934 Gropius abandonó Alemania al sufrir agresiones de los Nazis a su trabajo y a la escuela Bauhaus, trasladándose a Inglaterra donde vivió y trabajó durante tres años.

En Londres se unió con E. Maxwell Fry, uno de los jóvenes arquitectos de mayor éxito. Juntos realizaron varios proyectos interesantes y construyeron, además de los laboratorios de películas para la London Film Production en Denham (1936), dos casas, en Sussex (1936) y en la Church Street, en Chelsea (1935).

La contribución de mayor importancia aportada por Gropius a la arquitectura inglesa esta representada por el Impington Village College, en Cambridgeshire (1936), uno de los cuatro colleges construidos por el County Council en el campo. El edificio, de una sola planta, con locales para clases dispuestos formando un solo conjunto, hall en forma de abanico y con locales para clubes, se halla situado en medio de superficies verdes y de grupos de árboles, sirviendo como escuela secundaria y como centro comunal para adultos.

A principios de 1937 se trasladó a los [Estados Unidos](#), donde fue profesor de arquitectura en la escuela de diseño de Harvard, siendo nombrado en 1938 director de la sección de arquitectura

Ya en el año de su llegada construyo su propia casa que casi mostraba la misma severidad clásica que las casas que había proyectado para si en 1926, y para los demás profesores en la Bauhaus. Después surgieron un gran numero de casas particulares, que construyo con otros arquitectos. Poco después de su traslado a los Estados Unidos, Gropius se asocio con Marcel Breuer, que había estudiado y profesado en la Bauhaus.

Juntos proyectaron, además de varias casas unifamiliares (entre ellas una para el propio Breuer) el Pabellón Pensilvania para la Exposición Mundial de Nueva York, de 1939, así como, en el ultimo año de su asociación, una colonia de viviendas en New Kensington, cerca de Pittsburg (1941). Esta colonia estaba destinada a los trabajadores de una fábrica de aluminio y fue construida en la pendiente situada encima de la fabrica. Las casas, situadas irregularmente y de acuerdo con la orientación mas favorable, siguen los contornos de la colina, siendo accesibles por senderos irregulares.

En 1932, Gropius, en Alemania, había comenzado a experimentar con elementos de construcción estandarizados para casas construidas en serie, lo cual reemprendió en los años 1943 a 1945. Mientras, en sus primeros planes, había previsto chapa de cobre para el revestimiento de madera, con un modulo de 1'02 *1'02 metros. Después de ensayos hechos en colaboración con Konrad Wachsmann, en Long Island, fueron construidas muchas casas de tal clase en California.

En 1946 fundó un grupo de jóvenes arquitectos, que se denominó *The Architects Collaborative, Inc.*, más conocido como TAC. Durante varios años se ocupó personalmente de dirigir y formar el grupo. El que pudiera entrar con entusiasmo en un grupo de tal clase muestra su profunda fe en el trabajo de equipo que siempre considero necesario en la construcción moderna. The Architects Collaborative ha realizado una interesante aportación a la arquitectura americana del siglo XX, en la que se cuentan varias casas para viviendas, todas las cuales presentan claras soluciones en la planta y la instalacion; la Junior High School en Attleboro, Massachusetts (1948); y el Graduate Center de la Harvard University, en Cambridge, Massachusetts (1949-1950). En esta instalación con sus siete hogares y el centro comunal Harkness, los espacios libres están cuidadosamente referidos a su función respectiva entre los edificios.

En 1953, el equipo construyo la casa para oficinas McCormick. En 1961 recibió Gropius una invitación para ir a Inglaterra con el fin de planear de nuevo el edificio Monico, de Piccadilly Circus. El primer proyecto fue desechado por las autoridades competentes por juzgarlo inferior a la exigencia del edificio, de un carácter tan decisivo desde el punto de vista de la edificación municipal.

Las últimas muestras de su obra arquitectónica fueron la construcción del complejo universitario de Bagdad (1960); la embajada de Estados Unidos en Atenas (1961); el edificio de la Pan Am, Grand Central City Building, en Nueva York (1963) y el edificio John Kennedy en Boston (1964), entre otros. Cabe citar también alguna de sus publicaciones: Rebuilding our Communities (1946); Architecture and Design in the Age of Science (1952) y Scope of Total Architecture (1955).

Gropius murió en [Boston](#) a los 84 años de edad.

Obras

[\(editar\)](#)



Fábrica Fagus, Alfeld an der Leine (1910-1913)



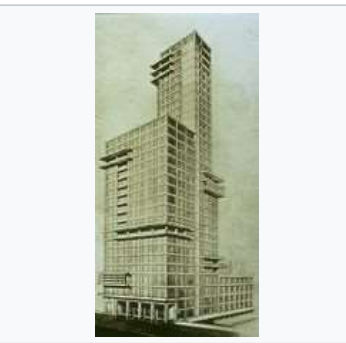
Fábrica experimental en la Werkbund de Colonia (1914)



Casa Sommerfeld, Berlín (1920-1921)



Monumento a los muertos de marzo, Weimar (1922)



Concurso para el Chicago Tribune (1922)



Haus am Horn, Weimar (1923) junto con Georg Muche y Adolf Meyer.



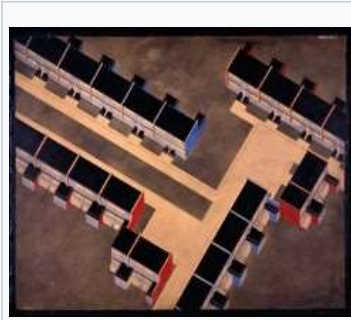
Casa Auerbach, Jena (1924)



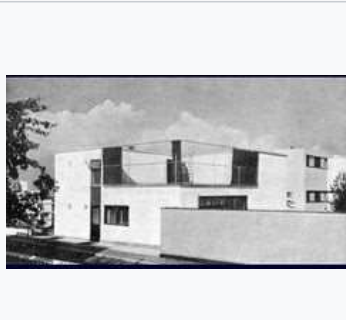
Edificio para la Bauhaus, Dessau (1925-1926)



Casas de los Maestros de la Bauhaus, Dessau (1925-1926)



Colonia Törten, Dessau (1926-1928)



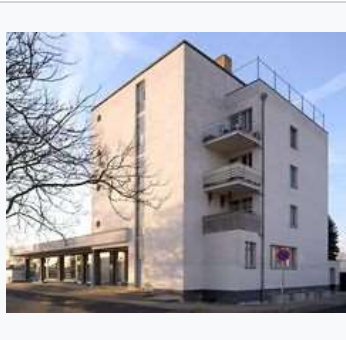
Dos casas prefabricadas en la Colonia Weissenhof, Stuttgart (1927)



Oficina de empleo en Dessau (1927-1929)



Colonia Dammstock, Karlsruhe (1927-1928)



Edificio Konsum en Törten, Dessau (1928)



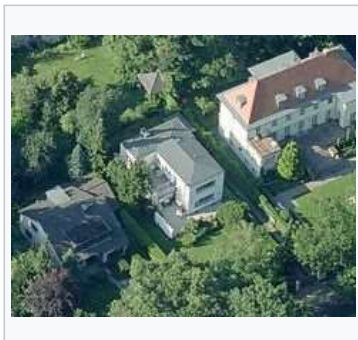
Casa Josef Lewin, Berlín (1929)



Colonia Siemensstadt, Berlín (1929-1930)



Casa de Cobre en la Exposición de Berlín de 1931



Casa Maurer, Berlín (1933)



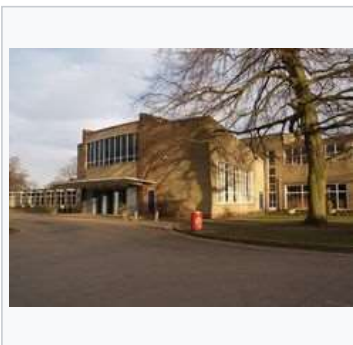
Sección de metales no férreos de la Exposición "Deutsches Volk - Deutsche Arbeit", Berlín (1934)



Casa Benn Levy, Londres (1936)



Laboratorios cinematográficos Rank, Denham, Reino Unido (1936)



Colegio en Impington Reino Unido (1936)
con Maxwell Fry



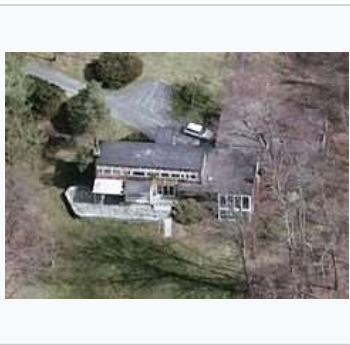
Casa Gropius, Lincoln (1937)



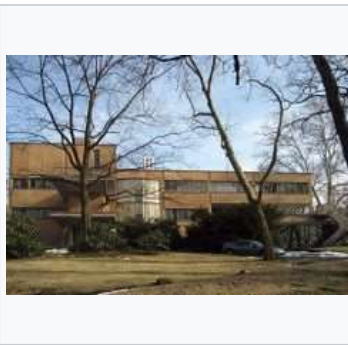
Casa Hagerty, Cohasset, (1937-1938) con
Marcel Breuer



Casa Breuer I, Lincoln, Massachusetts
(1938-1939) con Marcel Breuer



Casa James Ford, Lincoln, Massachusetts
(1939) con Marcel Breuer



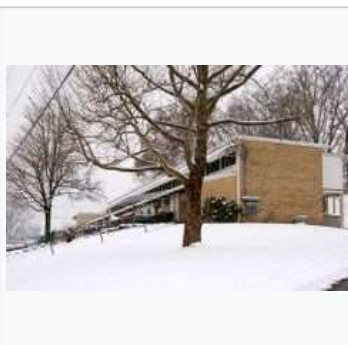
Casa Frank, Pittsburgh (1939) con Marcel
Breuer



Cabaña Chamberlain, Wayland (1940) con
Marcel Breuer



Casa Abele, Framingham (1941) con Marcel
Breuer



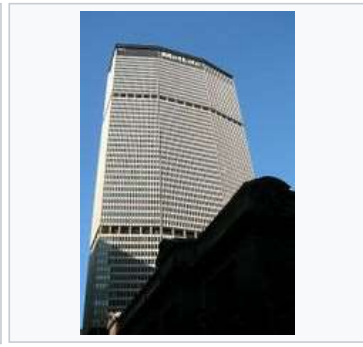
Complejo residencial Aluminum City, New
Kensington, Pensilvania (1941) con Marcel
Breuer



Harvard Graduate Center (1948-1950)



Edificio de 67 viviendas en la Interbau, Berlín (1957)



Edificio de las líneas aéreas Pan Am, Nueva York (1958-1963)



Fábrica de vidrio Thomas, Amberg (Alemania) (1967-1970)



Archivo de la Bauhaus, Berlín (1976-1979)

Listado de obras

- Viviendas para agricultores y Economato en la finca Janikow en Dramburg. (1906)
- Casas pareadas en Dramburg. (1906)
- Fábrica Fagus, Alfeld-an-der-Leine (con Adolf Meyer). (1910-1911)
- Decoración para la exposición internacional de Gante. 1913
- Proyecto de un hospital en Alfeld-an-der-Leine (con Adolf Meyer) (1913).
- Proyecto de un edificio administrativo para el Consejo regional en Rummels-burg (con Adolf Meyer) (1913).
- Proyecto de la Caja de Ahorros de Dramburg (con Adolf Meyer). (1913-1914)
- Proyecto del Barrio Fitz en Frankfurt-an-der-Oder (con Adolf Meyer). (1913-1914)
- Almacenes en Poznan. Almacenes en Markisch Friedland. (1913-1914)
- Casas rurales para la finca von Brock-hausen en Pomerania. (1913-1914)
- Viviendas para los obreros de una fábrica en Bernburg (1913-1914).
- Casa en el Sommerring de Viena. (1913-1914)
- Plan Regional de Poznan. (1913-1914)
- Fábrica de almidón Kleffeld en Bram-burg (con Adolf Meyer). (1913-1914)
- Casas rurales y almacenes en Dramburg. (1913-1914)
- Industria tipo con un cuerpo para oficinas, garaje y sala de máquinas en la Exposición del Deutscher Werkbund de Colonia (1914).
- Pabellón de los motores Deutz en la Exposición del Deutscher Werkbund de Colonia (1914).
- Viviendas obreras para la fábrica de zapatos Hess en Ertfurt (con Adolf Meyer). (1921)
- Casa Sommerfeld en Dahlem (con Adolf Meyer) (1921).
- Proyecto para las oficinas Sommerfeld en Berlín (con Adolf Meyer) (1921).
- Casa Otte en Zehlendorf (con Adolf Meyer) (1921-1922).
- Proyecto para la Casa Kellenbach en Berlín (con Adolf Meyer) (1922).
- Monumento a los Caídos de Marzo en Weimar (1922).
- Concurso para las oficinas de la "Chicago Tribune" en Chicago (con Adolf Meyer) (1922).
- Teatro Municipal de Jena (con Adolf Meyer) (1922-1923).
- Estudios y maquetas de unas casas en serie, Weimar-am-Horn (con Adolf Meyer) (1923).
- Proyecto para el barrio de la Bauhaus en Weimar-am-Horn (con F. Forbat y F. Molnar) (1923).
- Despacho del director de la Bauhaus en Weimar-am-Horn (1923).
- Proyecto de la Casa Hausmann, Pymont (con Adolf Meyer). (1923)
- Laboratorios Engelhard (con Adolf Meyer). (1924)
- Proyecto de la Casa von Klitzing a orillas del Mar Báltico (con Adolf Meyer) (1924).
- Casa Auerbach en Jena (con Adolf Meyer) (1924).
- Proyecto para la Academia Internacional de Filosofía de Erlangen (con Adolf Meyer) (1924).
- Proyecto para un concurso para la realización de una sala para banquetes en Frankfurt-am-Main (con Adolf Meyer). (1924).
- Tumba Reis en Berlín. (1924).
- Fábrica de papel Hannover en Alfeld- an-der-Leine. (1924).
- Tumba Mendel en Berlín. (1924).
- Almacenes Kappe en Alfeld-an-der- Leine (con Adolf Meyer) (1924).
- Proyecto para el Instituto Friedrich Fröbel en Bad Liebenstein (con Adolf Meyer) (1924).
- Anexo para la Fábrica Fagus de Alfeld-an-der-Leine (con Adolf Meyer). (1924-1925)
- Proyecto para la Casa Benschmidt en Alfeld-an-der-Leine. (1925)
- Reconstrucción de la Casa Benschmidt Jr. en Alfeld-an-der-Leine. (1925)
- Proyecto para la sede de la asociación de profesores en Dresden (1925)
- Proyecto Casas Dewog. (1925)
- Exposición de la Unión de fabricantes de espejos en Leipzig. (1925)
- Proyecto de un hospicio, Alfeld-an-der- Leine. (1925)
- Proyecto de un sanatorio en Turingia. (1925)
- Viviendas para los profesores de la Bauhaus en Dessau (1925-1926).
- Edificio de la Bauhaus en Dessau (1925-1926).
- Fábrica Müller en Kirchbraach. (1925-1926).
- Siedlung Törten en Dessau (1926-1928).
- Dos viviendas prefabricadas en la Weis- senhof siedlung de Stuttgart (1927)

- Proyecto de una Cooperativa de Consumo en Dresden. (1927).
- Proyecto de la Casa Hecke en Hamburgo. (1927).
- Proyecto de la Casa Jacobsthal, Hamburgo. (1927).
- Proyecto para el barrio Biesenhorst en Berlín. (1927).
- Proyecto de una casa en madera para los fines de semana. Proyecto del Teatro Total (1927).
- Oficina municipal del Trabajo en Dessau (1927-1928).
- Casa Zuckerkandel en Jena. Siedlung Dammerstocken Karlsruhe (1927-1928).
- Concurso para el Centro cívico (Palacio Municipal, Museo, Instalaciones deportivas) en Halle-an-der-Saale (1928).
- Proyecto para un barrio rural en Wolfen. (1928).
- Proyecto de la Casa Harnischmacheren Wiesbaden. (1928).
- Cooperativa de Consumo de la Siedlung Torten de Dessau (1928).
- Proyecto para un barrio en Werseburg. (1928).
- Proyecto Wohnberge. (1928).
- Concurso para el barrio experimental Haselhorst en Spandau (con Stefan Fischer) (1929).
- Proyecto para la exposición "Wohnen im Grußen" en Berlín (1929).
- Concurso para una casa de reposo en Kassel (1929).
- Proyecto de una casa alta en acero en Berlín (1929).
- Casa Lewin en Zehlendorf (1929).
- Proyecto para una escuela profesional enKöpenick(1929).
- Proyecto de la Casa Wilinsky en Lich-terfelde(1929).
- Concurso para una Escuela de ingeniería en Hagen (1929).
- Proyecto de un Hospicio en Kassel, Barrio GAGFAH en el Lindenbaum de Frankfurt. (1929).
- Estudio para la construcción de casas económicas para la Reichsforschungs-gesellschaft de Berlín. (1929).
- Siedlung Siemensstadt en Berlín (1929-1930).
- Concurso para el Teatro Estatal de Khar' Kov(1930).
- Proyecto de un gimnasio en Schwarzerden(1930).
- Proyecto para una casa con estructura de acero en Berlín. (1930).
- Las salas comunes de la casa alta en la exposición del Deutscher Werkbund de Paris (con Marcel Breuer, Herbert Bayer, Lazlo Moholy-Nagy) (1930).
- Proyecto para casas de educación y de recreo en Berlín (con R. Hillebracht). (1930).
- Proyecto del Palacio de Justicia de Berlín. (1930).
- Proyecto de viviendas en Nürenberg. (1931)
- Proyecto para viviendas en Paris. (1931)
- Salas de recreo y gimnasio en la exposición "La planta arquitectónica" de la Deutsche Bau-Austellung de Berlín.(1931)
- Tumba Bienert en Dresden. (1931)
- Conjunto de cuatro bloques en las orillas del Wannsee en Berlín (1931)
- Concurso para el Palacio de los Soviets en Moscú (1931)
- Proyecto del Sanatorio Mendelsohn. (1931)
- Casas con revestimiento de cobre para la fábrica Hirsch Kupfer und Messing-werkeen Finow (1931)
- Proyecto de reconstrucción de los Talleres Adler de Frankfurt-am-Main. (1932)
- Exposición "Casa para la familia en Berlín".(1932)
- Exposición de arquitectura alemana, "La casa ampliable en Berlín". (1932)
- Proyecto para un Club náutico en Buenos Aires (1932)
- Gropius Standard en Buenos Aires (1932)
- Proyecto de una casa para fines de semana para la firma A. Rosa de Barcelona (1932)
- Proyecto para el Palacio de la Reichs-bank en Berlín (con J. Schmidt). (1933)
- Casa Bahner en Berlín. (1933)
- Casa Maurer en Dahlem (1933)
- Exposición de los metales no ferrosos en Berlín, "Pueblo alemán-Trabajo alemán" (con J. Schmidt) (1934).
- Proyecto de viviendas en el parque St.Leonard's Hill en Windsor (con Maxwell Fry) (1935).
- Casa Donaldson en el Sussex (con Maxwell Fry). (1936)
- Mortimer Gall Electrical Centre en Londres (con Maxwell Fry) (1936)
- Casa Levy en Londres (con Maxwell Fry) (1936)
- Casa Duncan Milner en Sevenoaks (con Maxwell Fry) (1936)
- Rank Films Laboratories en Denham (con Maxwell Fry) (1936)
- Village-College en Impington (con Maxwell Fry) (1936)
- Proyecto de una escuela para el sanatorio de Papworth (con Maxwell Fry) (1936)
- Proyecto de los dormitorios del Christ's College de Cambridge (con Maxwell Fry) (1936)
- Proyecto de un parvulario en Cambridge. (1937)
- Concurso para el Centro artístico del Wheaton College en Wheaton (con Marcel Breuer) (1937)
- Residencia y estudio Fisher en Newton (con Marcel Breuer). (1937)
- Casa Gropius en Lincoln (con Marcel Breuer) (1937)
- Casa Breuer en Lincoln (con Marcel Breuer) (1938).
- Casa Ford en Lincoln (con Marcel Breuer) (1938).
- Casa Hagerty en Cohasset (con Marcel Breuer) (1938).
- Casa Chamberlain en Wayland (con Marcel Breuer) (1939).
- Casa Frank en Pittsburgh (con Marcel Breuer) (1939).
- Proyecto para el Black Mountain College en Lake Edén (con Marcel Breuer) (1939).
- Pabellón de la Pennsylvania en la Feria Mundial de Nueva York (con Marcel Breuer) (1939).
- Aluminium City Terrace en New Ken-sington (con Marcel Breuer) (1941).
- Casa Abele en Framingham (con Marcel Breuer) (1941).
- Proyecto para un Centro de recreo en Key West (con Konrad Wachsmann) (1941).
- Proyecto de una casa de reposo en Key West (con Konrad Wachsmann). (1942)
- "Packaged House System" para la General Panel Corporation (con Konrad Wachsmann) (1943-1945).
- Proyecto de una joyería (1944).
- Iglesia católica en Torreón (con J. González Reyna). (1945)
- Consejero para urbanismo para el Black Mountain College en Lake Edén, TAC(Walter Gropius y Norman C. Retener). (1946)
- Proyecto urbanístico: La nueva estructura de la ciudad, Concord. TAC (WalterGropius). (1946)
- Proyecto de refugio para esquiadores en Franconia. TAC (Walter Gropius). (1946)
- Proyecto de una biblioteca en Williman-tic. TAC (Walter Gropius). (1946)
- Casa Kaplan en Newton. TAC (Walter Gropius). (1946)
- Casa Ryan en Cambridge. TAC (Walter Gropius). (1946)
- Proyecto para el Veteran's Housing de St. Paul. TAC (Walter Gropius y Benjamín Thompson). (1946)
- Casa Poppleton en Dayton. TAC (Walter Gropius). (1946)
- Proyecto para el Tanguy Homesteads. TAC (Walter Gropius y John C. Harkness). (1946)
- Escuela media Peter Thatcher en Attleboro. TAC (W. Gropius y John C. Harkness)(1947).
- Six Moon Hill en Lexington. TAC (1947-1950).
- Proyecto para la universidad Hua Tung de Shangai. TAC (W. Gropius y Norman Fletcher) (1948).
- Casa Howlett en Belmont. TAC (Walter Gropius y Benjamín Thompson) (1948).
- Harvard Graduate Center de Cambridge. TAC (Walter Gropius) (1949).
- Maquetas y dibujos de muebles para escuelas y colegios para la fábrica Thonet. TAC (Walter Gropius). (1951)
- Casa Colé en Cambridge. TAC (Walter Gropius) (1951)
- Casa Steckwek en Hannover. TAC (Walter Gropius). (1951-1953).
- Proyecto Plata Housing. TAC (Walter Gropius y Benjamín Thompson). (1952)
- Casa Katzin. TAC (Walter Gropius y Norman C. Fletcher). (1952)
- Sede de la American Association for Advancement in Science en Washington, D.C. TAC (Walter Gropius y John C. Harkness) (1952)
- Proyecto de ampliación para el Michael Reese Hospital de Chicago. TAC (Walter Gropius y Norman C. Fletcher) con J. Black, F. Weise, M. Meyerson, R.R. Isaacs(1952)
- Oficinas de la McCormick & Co. en Chicago. TAC (Walter Gropius y Norman C. Fletcher (1952)
- Proyecto del Back Bay Center en Boston. TAC (Walter Gropius) con P. Belluschi, H. Stubbins, C. Koch y W. Bogner (1953).
- Overholt Thoracic Clinic en Boston. TAC (Walter Gropius y John C. Harkness) (1954).
- Proyecto de la Casa Demetriou. TAC (Walter Gropius).(1954).
- Proyecto de un Centro Cívico en Tallahassee. TAC (Walter Gropius) (1955).
- Embajada de los Estados Unidos en Atenas. TAC (Walter Gropius, H. Morse Payne y Norman C. Fletcher) (1956-1961).

- Ciudad Universitaria de Bagdad. TAC (Walter Gropius, Louis A. McMillen y Robert S. McMillan) (1957-1961).
- Jewish Community Center en Hartford TAC (Walter Gropius, y Norman C. Fletcher). (1958)
- Edificio de la Pan American Airways en Nueva York. Emmery Roth & Sons con TAC (Walter Gropius, Alex Cvijanovic) y P. Belluschi (239). (1958-1963)
- Gropiusstadt en Bntz-Buckow-Rudow. TAC (Walter Gropius y Benjamin Thompson) (1959-1971).
- Edificio para las Oficinas Federales John Fitzgerald Kennedy en Boston. TAC (Walter Gropius y Norman C. Fletcher) (1961).
- Concurso para la reordenación urbana de Frankfurt. TAC (Walter Gropius y Louis A. McMillen). (1963)
- Estudio urbanístico para el Toronto Lakestore Development. TAC (Walter Gropius y Alex Cvijanovic). (1964)
- Proyecto del Quebec Commercial Center de Montreal. TAC (Walter Gropius). (1964)
- Escuela y parvulario en Britz-Buckow-Rudow. TAC (Walter Gropius y Alex Cvijanovic) (1964-1968).
- Bauhaus Archiv, Berlín. TAC (Walter Gropius) (1964-1972).
- Fábrica de porcelana Rosenthal en Selb. TAC (Walter Gropius) (1965).
- Tower East Center en Cleveland. TAC (Walter Gropius y Louis A. McMillen) (1965).
- Proyecto de viviendas para la Rosenthal en Selb. TAC (Walter Gropius y Alex Cvijanovic). (1966)
- Renovación del edificio para la Central Cadillac Company de Cleveland. TAC (Walter Gropius y J.F. Hayes). (1966)
- Edificio para el Deaconess Medical Building. TAC (Walter Gropius y J.F. Hayes). (1966)
- AVCO Delta Corporation Offices en Canadá. TAC (Walter Gropius y J.F. Hayes). (1967)
- Ampliación de las Huntington Galerías en Huntington. TAC (Walter Gropius y Malcolm Ticknor) (1967)
- Proyecto de unidad residencial Pepper Pike Town en Cleveland. TAC (Walter Gropius y J.F. Hayes). (1967)
- Fábrica de la Thoras Glas und Porzellan en Amberg. TAC (Walter Gropius y Alex Cvijanovic) (1967)
- Plan Regulador de Selb. TAC (Walter Gropius y Alex Cvijanovic) (1967-1968).
- Residencia del embajador alemán en Buenos Aires. TAC (Walter Gropius y Alex Cvijanovic) (1968).

Frases

- *Una moderna, armónica y activa arquitectura es el signo visible de una auténtica democracia.*
- *El objetivo final de toda actividad figurativa es la obra. Los arquitectos, escultores y pintores tenemos que volver a la artesanía.*
- *El artista es un artesano exaltado.*
- *La arquitectura se esta convirtiendo de nuevo en parte integral de nuestra existencia en algo dinámico y no estático. Vive, cambia, expresa lo intangible a través de lo tangible. Da vida a materiales inertes al relacionarlos con el ser humano. Concebida así, su creación es un acto de amor.*
- *La creación y el amor por la belleza son elementos primordiales para la felicidad. Cualquier persona o civilización que niegue esta verdad básica, que articula el alfabeto visual, no tendrá perfiles claros y sus manifestaciones no llegarán a deleitarnos.*
- *Tengo para mí que todo ser humano es capaz de concebir la forma. El problema no me parece en modo alguno la existencia de la capacidad creadora, sino y en mayor grado, el hallar la clave que la ponga en libertad. (1939, Harvard).*
- *Los nuevos tiempos exigen su propia expresión.*
- *La buena Arquitectura debiera ser una proyección de la vida misma y ello implica un conocimiento íntimo de los problemas biológicos, sociales, técnicos y artísticos.*

Referencias



Referencias e información de imágenes pulsando en ellas.



<http://legislaciones.iespana.es/WalterGropius.htm>



- Paolo Berdini; *Walter Gropius* Gustavo Gili ISBN 84-252-1297-9

Artículo procedente de Urbipedia.org. Con licencia Creative Commons CC-BY-NC-SA excepto donde se indica otro tipo de licencia.
 Origen o autoría y licencia de imágenes accesible desde PDF, pulsando sobre cada imagen.
https://www.urbipedia.org/index.php?title=Walter_Gropius&oldid=612615

Fábrica Fagus



La **fábrica de hormas para zapatos Fagus** (*Fagus-Werk*) situada en Hannoversche strasse 58 de Alfeld an der Leine, Baja Sajonia, Alemania es una obra de [Walter Gropius](#) y [Adolf Meyer](#) construida entre 1910 y 1913, y ampliada y completada interiormente en 1925.

Esta fábrica fue la primera gran obra de Gropius y la última fábrica de zapatos en la ciudad de Alfeld, Alemania. El proyecto fue posible debido a la conexión de Gropius con Peter Behrens realizándola en cooperación con Adolf Meyer, como había sucedido con la mayor parte de sus primeras obras. Par la obra se tuvo que tener en cuenta el proyecto de Edward Werner del que y se había ejecutado la cimentación.



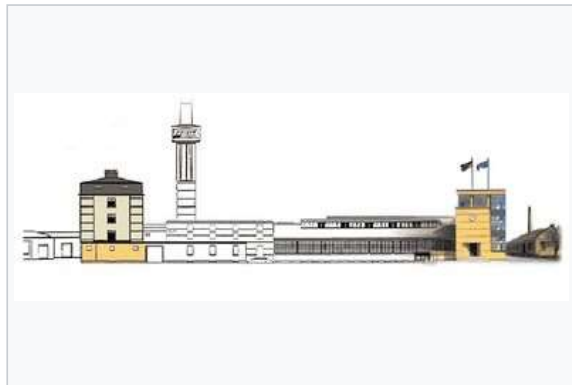
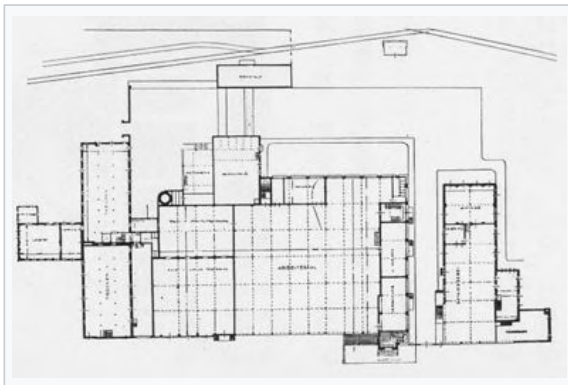
Gropius pone en práctica el lenguaje de la era industrial apuntado desde numerosos frentes: el Art Nouveau (Wagner), el constructivismo ruso (El Lissitzky), el cubismo pictórico (la multiplicidad de punto de vistas que genera este edificio gracias a su forma exterior y la posibilidad de observar su interior desde fuera, responden plenamente al cubismo de Picasso).

El deseo del cliente era crear una fachada atractiva y Gropius la resolvió proyectando una esqueleto estructural de acero que permitió la posibilidad de disolver las paredes mediante una piel de vidrio, logrando expresamente y por primera vez el concepto de muro-cortina.

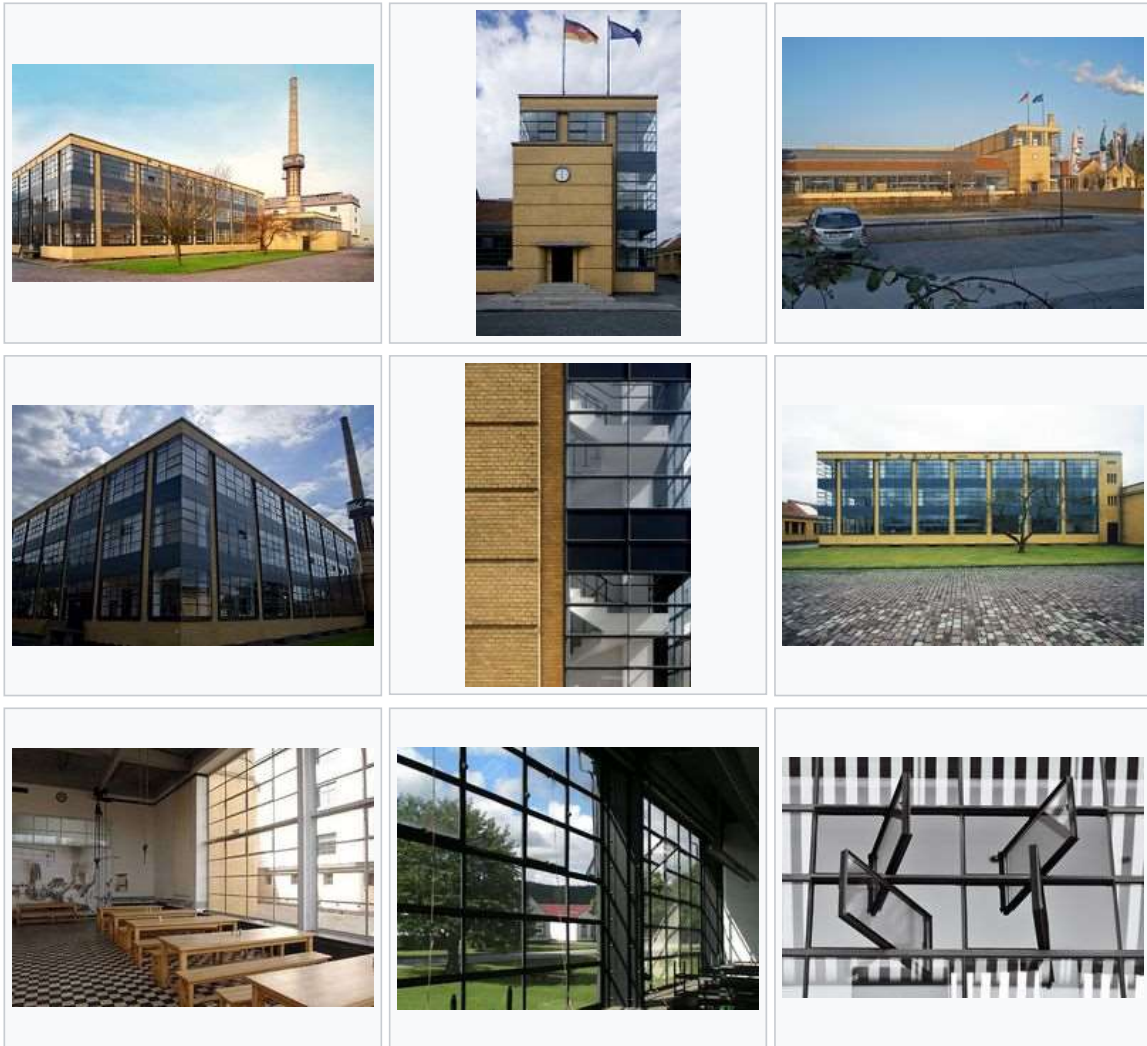
El edificio es simétrico, las superficies centrales de la fachada delantera son de ladrillos, la fachada esta flanqueada por cajas de escalera de caracol de dos pisos envueltos en vidrieras. La pared de vidrio de las torres de las escaleras es sostenida por un entramado de acero muy ligero, en el primer piso, en los lados menores y en el lado posterior.

Gropius y Meyer proyectaron, además, la nave de máquinas y el garaje abierto detrás del edificio para oficinas. La nave de máquinas tiene un tejado plano ascendente con vigas de acero curvadas hacia las paredes laterales. La luz tiene una gran importancia en esta obra precisamente por la utilización del muro-cortina. De esta forma se puede invertir el lenguaje tradicional de la arquitectura: la esquina queda completamente abierta y las pilastras de ladrillos se hunden en el muro en lugar de reforzarlo.

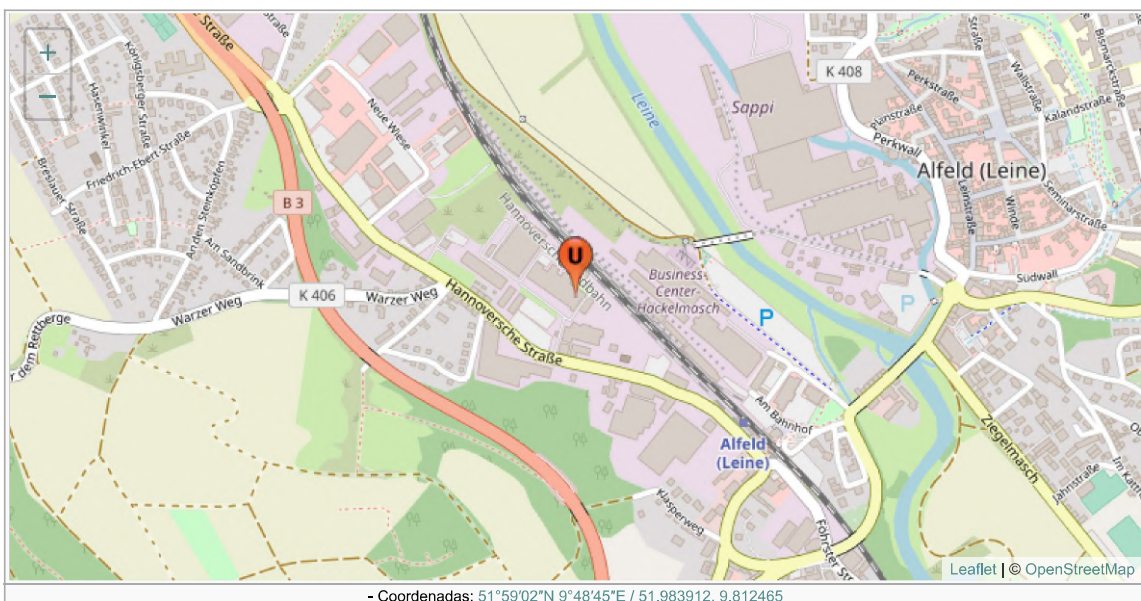
Planos



Otras imágenes



Situación



Fábrica experimental en la Werkbund de Colonia



La **Fábrica experimental** construida en la Deutsches Werkbund de Colonia, de 1914, fue una obra de [Walter Gropius](#) y [Adolf Meyer](#).

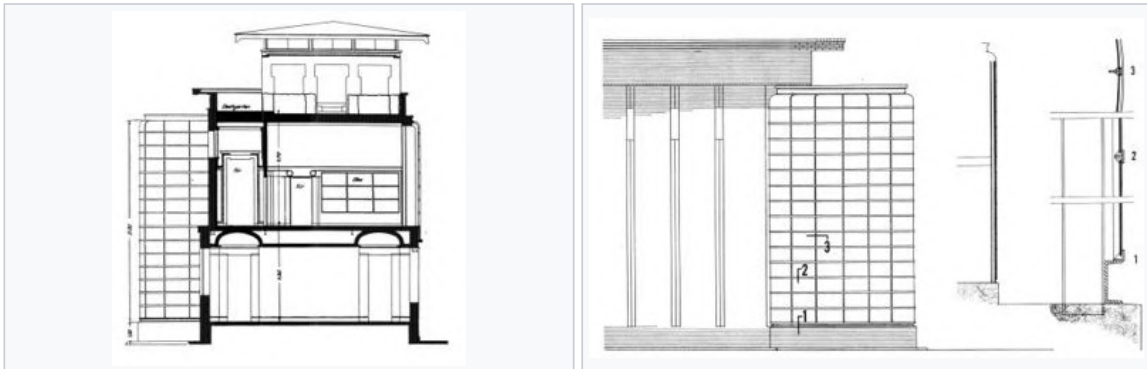
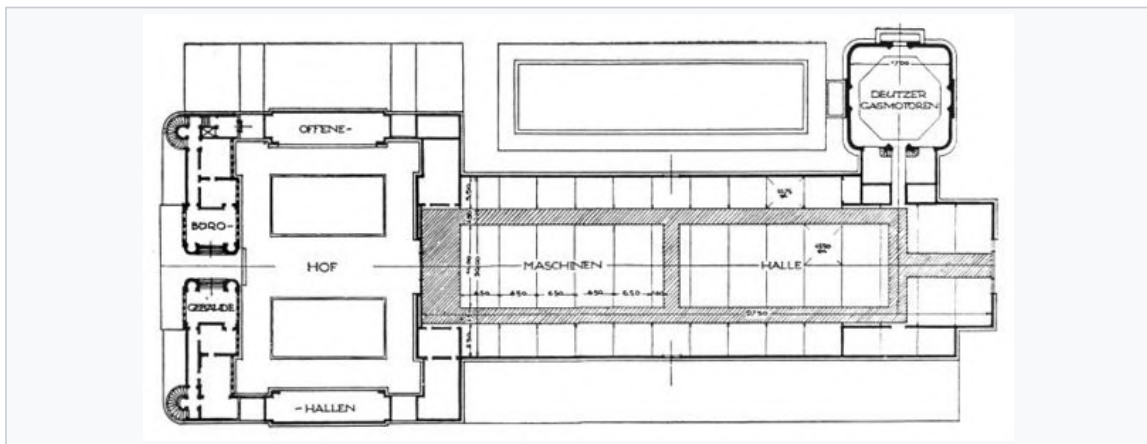
Este edificio se construye dos años más tarde que la [Fábrica Fagus](#). Se trata de un edificio simétrico en el que retoma en parte elementos de estructura tradicionales, donde las superficies centrales de la fachada delantera están ejecutadas con ladrillo. La fachada esta flanqueada por cajas de escalera de caracol de dos pisos envueltos en paredes de cristal, aplicando el mismo concepto que en la [Fábrica Fagus](#) de muro cortina. Esta pared de vidrio de las torres de las escaleras es sostenida por un entramado de acero muy ligero, en el primer piso, en los lados menores y en el lado posterior; la obra adquiere así una ligereza des acostumbrada.



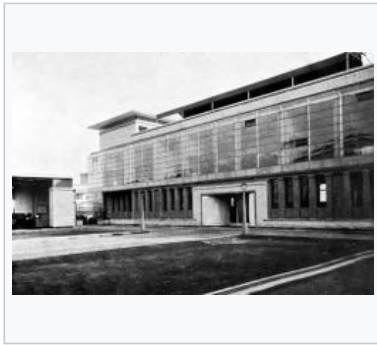
Con las cajas de escalera cilíndricas de vidrio, se introduce un motivo arquitectónico que, especialmente en almacenes, resultara ser un elemento importante en la arquitectura moderna. [Erick Mendelsohn](#) la ha usado a menudo con pleno efecto. Gropius y Meyer proyectaron, además, la nave de maquinas y el garaje abierto detrás del edificio para oficinas.

La nave de maquinas tiene un tejado ascendente plano con vigas de acero curvadas hacia las paredes laterales.

Planos



Otras imágenes



Artículo procedente de Urbipedia.org. Con licencia Creative Commons CC-BY-NC-SA excepto donde se indica otro tipo de licencia.
Origen o autoría y licencia de imágenes accesible desde PDF, pulsando sobre cada imagen.
https://www.urbipedia.org/index.php?title=Fábrica_experimental_en_la_Werkbund_de_Colonia&oldid=612616

Casa Sommerfeld



La **Casa Sommerfeld** situada en la calle Limonenstrasse 30 del barrio berlinés de Leichterfelde fue una obra de [Walter Gropius](#) y [Adolf Meyer](#) construida entre 1920 y 1921 que fue destruida durante la II Guerra Mundial.

El edificio fue proyectado para Adolf Sommerfeld, propietario de un aserradero en Berlín y empresario de la construcción.

Esta es su primera obra de la posguerra y fue realizada en madera procedente del desguace de un barco a causa de la escasez de materiales de construcción y para representar la empresa del cliente.

Asentada sobre una base de piedra, sigue los cánones formales tradicionales. No obstante, tanto los materiales como la disposición a lo ancho de la masa construida y sus elementos acentuando la horizontalidad, recuerdan a las Prairie Houses de Frank Lloyd Wright.



Gropius escribió un artículo a favor de la madera como material de construcción, pues era barata y fácil de trabajar. Gropius anticipaba así ideas, que desarrollaría más tarde junto con Konrad Wachsmann, en las llamadas Packaged Houses, construidas a base de tableros contrachapados.

Muchos detalles, como los elementos ornamentales dentados y el uso de los ángulos agudos, hacen referencia al vocabulario formal expresionista.

El diseño de los interiores fue el primer gran trabajo conjunto de la Bauhaus. Joost Schmidt fue el responsable del diseño artístico de las vigas de madera, Josef Albers, que proyectó las ventanas y Marcel Breuer como diseñador de muebles.

Desde el punto de vista programático, la casa se pudo valorar como ejemplo ideal de un proyecto artesanal colectivo de la época inicial de la Bauhaus.

Planos



Otras imágenes



Vista desde el jardín



Interior de Joost Schmidt



Vidrieras de Josef Albers



Cortina de Dorte Helm

Artículo procedente de Urbipedia.org. Con licencia Creative Commons CC-BY-NC-SA excepto donde se indica otro tipo de licencia.
Origen o autoría y licencia de imágenes accesible desde PDF, pulsando sobre cada imagen.
https://www.urbipedia.org/index.php?title=Casa_Sommerfeld&oldid=612652

Haus am Horn



La **Haus am Horn**, situada en Weimar, fue construida para la **primera exposición de la Bauhaus**, que se realizó entre junio y septiembre de 1923. El diseño estuvo a cargo de **Georg Muche**, en colaboración con **Adolf Meyer** y **Walter Gropius**.

La casa fue concebida como un modelo de vivienda unifamiliar y trató de establecer una alternativa racional al hábitat doméstico. La rotunda volumetría exterior de la casa-modelo de la Bauhaus anticipa un interior jerarquizado y rico en experiencias arquitectónicas. El espacio central, es el punto de organización del proyecto y además es la puesta en práctica del ideal moderno, el cual se basaba en la máxima liberación de los espacios a través de la organización espacial de cada uno de los muebles y objetos decorativos. El resto de las estancias forman un anillo sometido a asociaciones funcionales dispares que rodea la sala de estar con sumisión total al espacio de reunión familiar, en el que reina una calma luminosa ajena al mundo exterior.



El interior, preservado a la manera de un tesoro en un cofre, exhibe la belleza de lo cotidiano y despierta una pasión desbordante por los objetos creados por un grupo irrepetible de artistas de la escuela. Marcel Breuer, Alma Buscher y Benita Otte en el mobiliario o László Moholy-Nagy en la iluminación, entre otros, enriquecieron con sus diseños un programa funcional doblegado por una ordenación geométrica estricta.

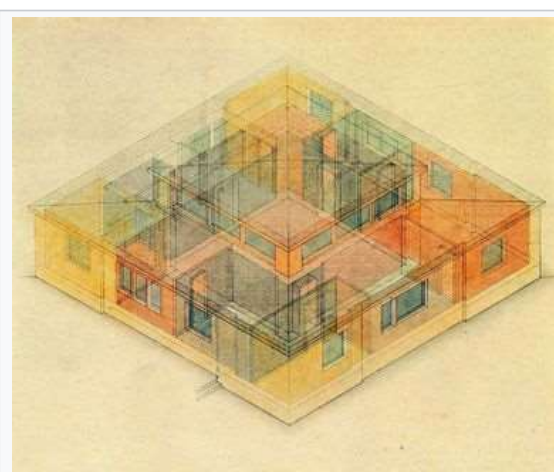
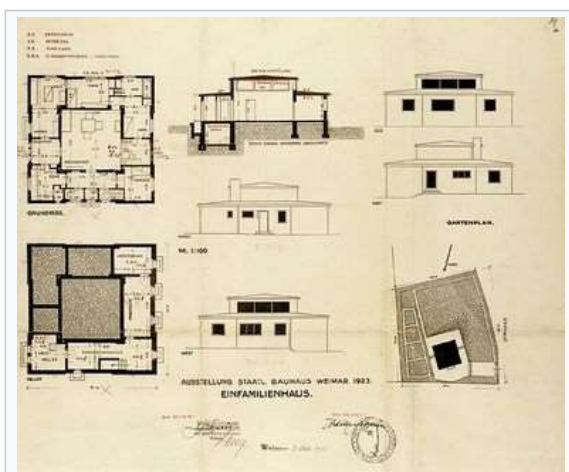
El interior de la Haus am Horn está presidido por la austeridad anunciada en su apariencia externa. La ausencia de ornamento acentúa la pureza de las formas que componen las habitaciones, concebidas como limpios contenedores. Encadenados o aislados funcionalmente, los regulares espacios de la vivienda adquieren su identidad con el equipamiento producido por los alumnos y profesores de los talleres de la escuela. La experiencia de habitar la casa se convierte así en una sucesión de hallazgos individuales de valor excepcional, que culmina en la gran sala central dominada por el más preciado de todos, el vacío.

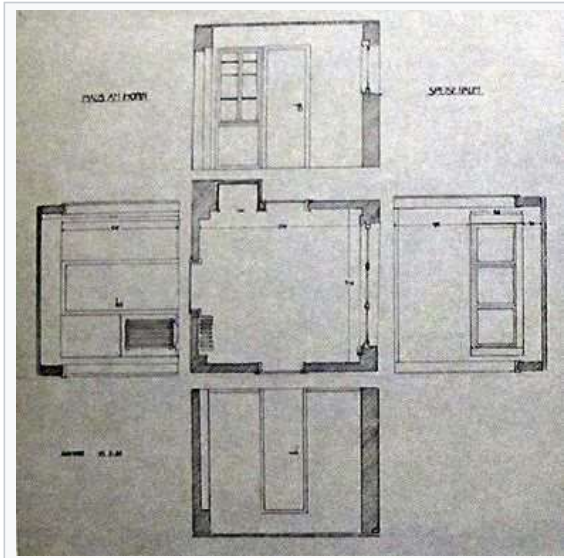
El programa de uso de la vivienda estaba compuesto por la realización de un proyecto para una supuesta familia compuesta por una pareja y dos hijos. Cuenta con cuatro dormitorios, para los padres, invitados y una estancia mixta de juego y dormitorio para los hijos. Cocina, comedor, estudio, baño y aseo completan la distribución de la casa en torno a un amplio estar cuya notoriedad se percibe desde el exterior mediante un elemental, pero efectista, juego volumétrico.

Con calefacción central, calentador de agua y cocina de gas, lavadora y teléfono, la casa experimental incluía las más avanzadas instalaciones para el confort de la familia.

Ligados a la producción industrial, los suelos continuos eran de caucho en el baño y comedor y de trioleína en el resto de las estancias. Salvo en el comedor, la neutralidad de su color gris favorece el lucimiento del mobiliario y, especialmente, de las alfombras creadas para la ocasión desde el taller textil.

Planos



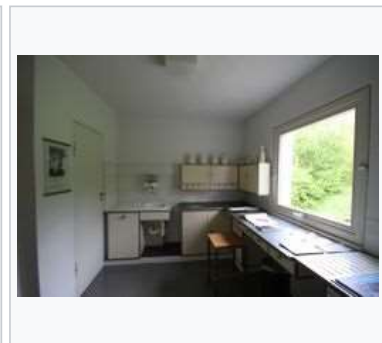
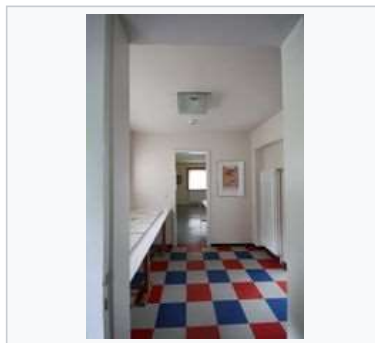
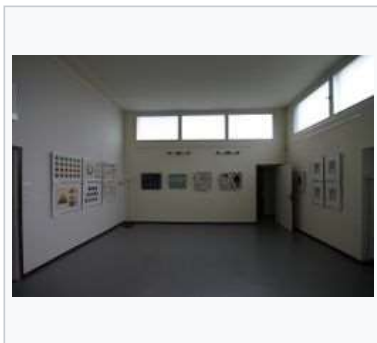
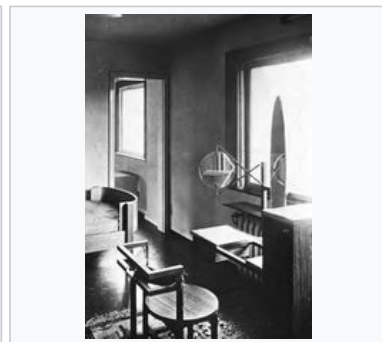


Alzado de la sala de estar

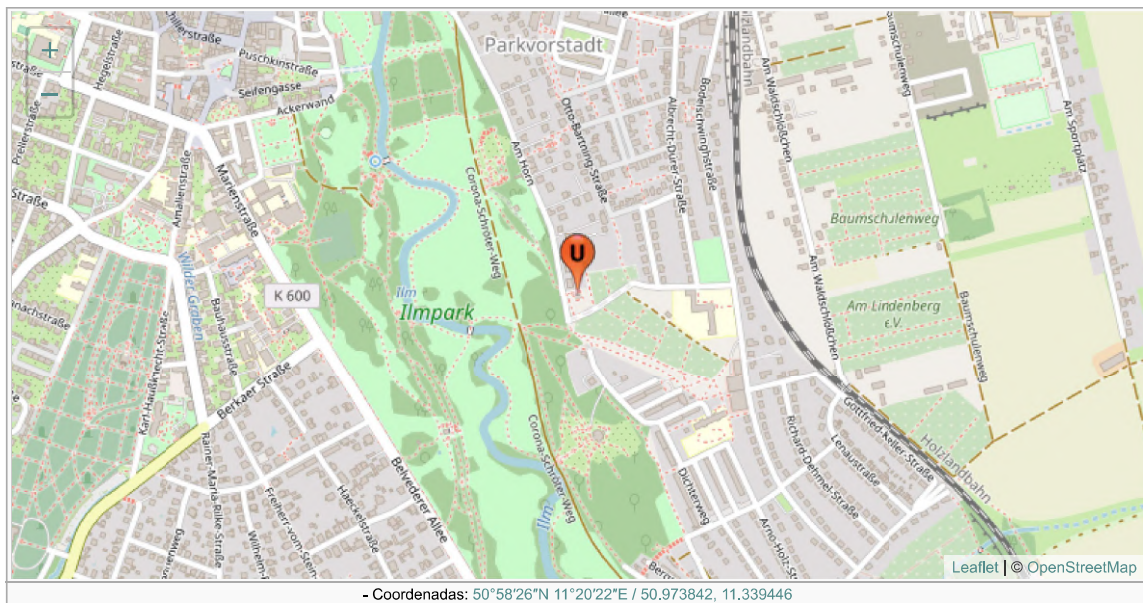


Habitación de los niños

Otras imágenes



Situación



Referencias



Referencias e información de imágenes pulsando en ellas.



<http://theshopwindowdiary.blogspot.com.es/2011/04/esencia-bauhaus.html>

Artículo procedente de Urbipedia.org. Con licencia Creative Commons CC-BY-NC-SA excepto donde se indica otro tipo de licencia.
Origen o autoría y licencia de imágenes accesible desde PDF, pulsando sobre cada imagen.
https://www.urbipedia.org/index.php?title=Haus_am_Horn&oldid=612619

Monumento a los muertos de marzo



El **Monumento a los muertos de marzo** situado en el Cementerio principal de Weimar, erigida en memoria de los trabajadores víctimas del golpe de estado capitaneado por Wolfgang Kapp en 1920, fue una obra de [Walter Gropius](#) construida en 1922, destruida más tarde por los nazis en 1936 y reconstruida en 1945.



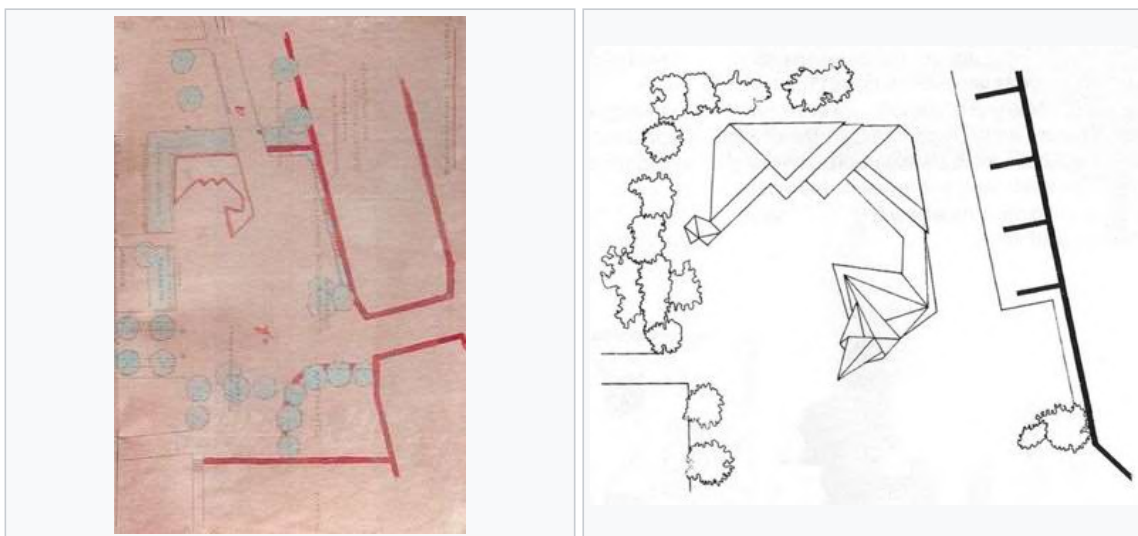
Por encargo del cártel de sindicatos concibió Walter Gropius, el director de la Bauhaus, el monumento en recuerdo de aquellas personas que pagaron con su vida la represión del golpe de estado de la ultraderecha liderado por Wolfgang Kapp y Walther von Lüttwitz, en 1920. Cuando durante la huelga general del 15 de marzo los trabajadores de Weimar se reunieron en el ayuntamiento para una manifestación, los soldados insurrectos (o golpistas) de la defensa del Reich dispararon sobre ellos y mataron a Anna Braun, Walter Hoffmann, Franz Pawelski, Paul Schander, Adolf Schelle, Karl Schorn, Karl Merkel, Ernst Müller y Kurt Krassan. Siete de las víctimas fueron enterradas primeramente en la sección norte del cementerio, y un año más tarde fueron trasladadas a la ubicación del monumento.

Este monumento de hormigón, cuya forma abstracta representa, en palabras de su creador, "un relámpago que surge desde el fondo de la tumba como manifestación del espíritu vivo", fue desenterrado el 1 de mayo de 1922. Las siete lápidas de las víctimas convergen en (o se orientan hacia) el rayo.

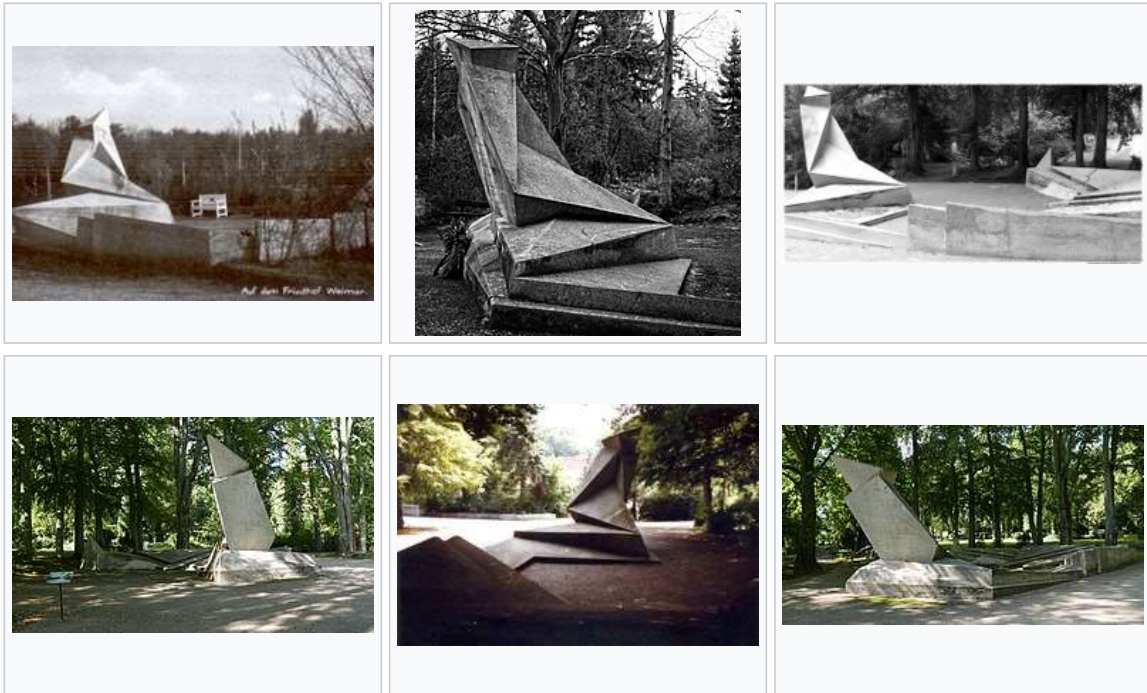
Dado que el recuerdo de los "caídos del Marzo Rojo" no era algo deseado por el nacionalsocialismo y la forma moderna del monumento fue entendida como arte degenerado, en febrero de 1936 el monumento fue destruido. El rayo fue demolido con explosivos y en su lugar, sobre las tumbas, se erigió una fuente en forma de columna.

En 1946 el monumento fue reconstruido con ligeras variaciones formales. El primer aniversario de la liberación del campo de concentración de Buchenwald fue celebrado allí. En el propio lugar, hoy en día, unas fotos muestran el estado original del monumento.

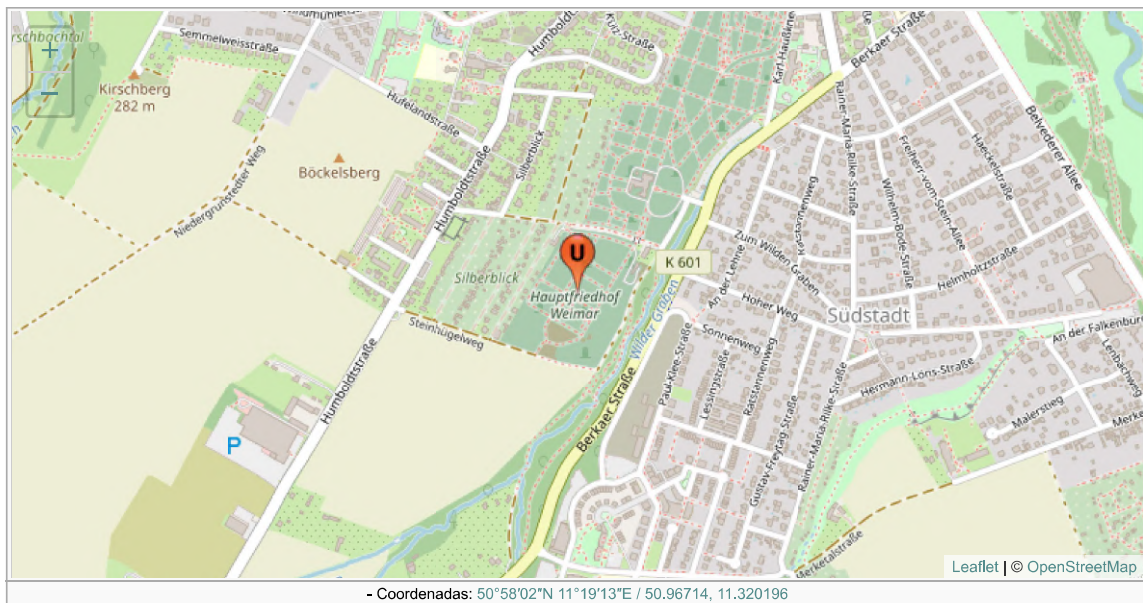
Planos



Otras imágenes



Situación



Referencias



Referencias e información de imágenes pulsando en ellas.



Tumba y Monumento

Artículo procedente de Urbipedia.org. Con licencia Creative Commons CC-BY-NC-SA excepto donde se indica otro tipo de licencia.
Origen o autoría y licencia de imágenes accesible desde PDF, pulsando sobre cada imagen.
https://www.urbipedia.org/index.php?title=Monumento_a_los_muertos_de_marzo&oldid=612744

Edificio para la Bauhaus

El **Edificio para la Bauhaus** situado en Gropiusalle 38, Dessau, es una obra de [Walter Gropius](#) y [Adolf Meyer](#) construida entre 1925 y 1926.

La Bauhaus se originó en Weimar en 1919 como un nuevo tipo de escuela de diseño. En 1924, cuando el trabajo en Weimar se convirtió en imposible, la Bauhaus se ofreció a otras ciudades. Así, Dessau, una aspirante a ciudad industrial en el centro de Alemania, fue elegida por los Maestros de la Bauhaus sobre Fráncfort del Meno, por ejemplo, porque en esa ciudad podían ofrecer a la Bauhaus un nuevo edificio escolar. Walter Gropius, fundador de la Bauhaus en 1919 y director hasta 1928, diseñó el edificio promovido por la ciudad de Dessau y en colaboración con [Carl Fieger](#), Ernst Neufert y otros en su propio estudio (la Bauhaus no tuvo su propio departamento de la arquitectura hasta 1927). Los talleres de la Bauhaus se integraron en el diseño interior del edificio. La ciudad de Dessau proporcionó dinero para la construcción de la nueva escuela en un sitio en desarrollo cercano a la estación de ferrocarril y también para las casas de los Maestros manteniendo a cambio la propiedad de los inmuebles.

En su diseño, Walter Gropius refinó las ideas arquitectónicas que por primera vez había puesto en práctica antes de Primera Guerra Mundial en la construcción de la Fábrica Fagus en Alfeld an der Leine. En Dessau al igual que en Alfeld, el muro cortina de cristal suspendido frente a la estructura portante define el exterior del ala de talleres y muestra abiertamente los elementos constructivos. Gropius, en vez de amplificar visualmente las esquinas del cuerpo cúbico del edificio, hizo que las superficies de cristal se superpusieran en los bordes, creando así la impresión de ligereza.

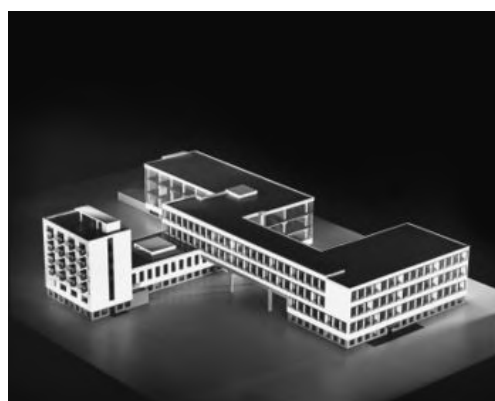
Gropius separó conscientemente las partes del edificio de la Bauhaus de acuerdo con sus funciones y diseñó de manera diferente cada uno. Dispuso las diferentes alas de forma asimétrica - en relación a lo que son hoy el Bauhausstraße y Gropiusallee, respectivamente. Para apreciar el diseño general del complejo, el observador por lo tanto debe moverse por todo el edificio. No hay ningún punto de vista central.

El ala taller de tres pisos acristalados, el bloque de la escuela de formación profesional (también de tres plantas), con sus hileras de ventanas sin ostentación, y el edificio de estudio de cinco pisos, con sus visibles balcones salientes son los elementos principales del complejo. Un puente de dos pisos que albergaba, por ejemplo, el departamento de administración y, hasta 1928, el estudio de arquitectura de Gropius, conecta el ala taller con la escuela de formación profesional. Un edificio de una sola planta con un vestíbulo, estrado y refectorio, la llamada Área de Fiestas, conecta el ala taller con el edificio residencial. Este contaba originalmente con 28 estudios para los estudiantes y maestros de secundaria, cada uno de 20 m². El ingenioso diseño de los portales entre el vestíbulo y la sala y una partición plegable entre el escenario y el refectorio, junto con el diseño del techo y el diseño de color, confieren una fusión grandiosa espacial a la secuencia de vestíbulo, salón-comedor-estrado a la así llamada Área de Fiestas. La fachada de los dormitorios de los estudiantes se distingue al este mediante balcones individuales y al sur con largos balcones que continúan girando la esquina del edificio.

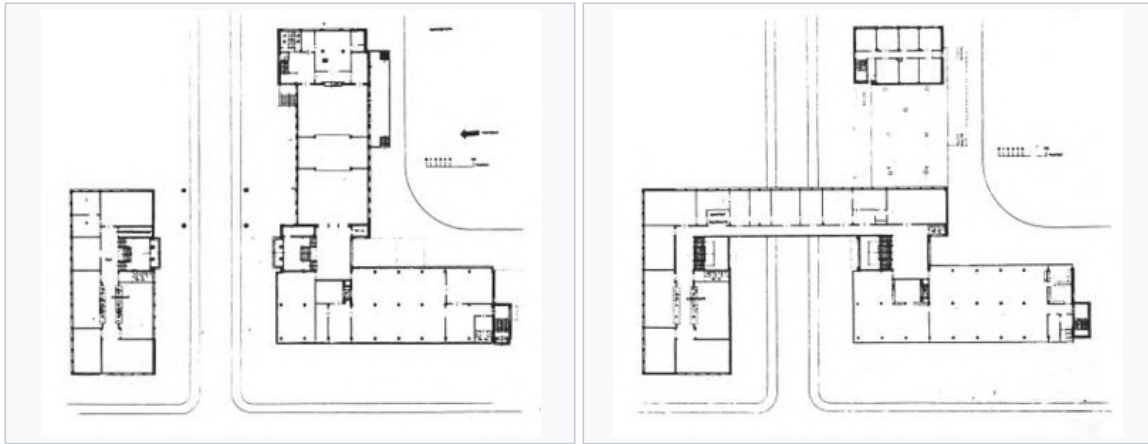
Todo el complejo está revocado y pintado en tonos claros, creando un atractivo contraste con los marcos de ventana, que son oscuras. Para el interior, el maestro de secundaria del taller de murales, Hinnerk Scheper, diseñó un detallado plan de colores, diferenciando entre elementos soporte y elementos de enmascaramiento a través de la utilización del color, con el fin de acentuar la construcción del edificio.

Bajo la presión de los nacionalsocialistas, la "Hochschule für Gestaltung (Escuela Superior de Diseño) de la Bauhaus fue cerrada en 1932. Después de sufrir graves daños por bombas hacia el final de la guerra, el edificio fue reparado provisionalmente.

Designado monumento protegido en 1974, fue restaurada integralmente por primera vez en 1976. Con su declaración como Patrimonio de la Humanidad en 1996, se decidió llevar a cabo la restauración más extensa, que se completó en 2006. Hoy en día, la Bauhaus es por lo tanto, una vez más un lugar vital para el diseño experimental, investigación y docencia, y de forma similar, dedicada al cultivo y la comunicación del legado de la Bauhaus, así como para trabajar en los problemas urbanos contemporáneos.



Planos



Planta baja

Planta primera



lateral oeste



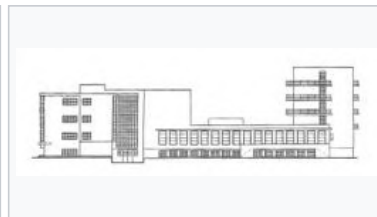
Sección por vestíbulo y estrado



Sección longitudinal por residencia y laboratorios



Fachada de escuelas profesionales

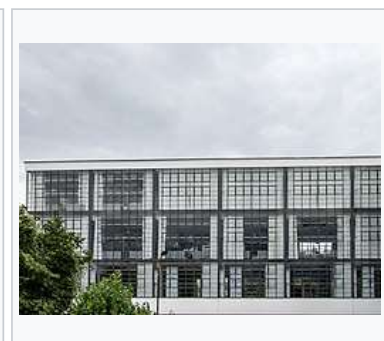


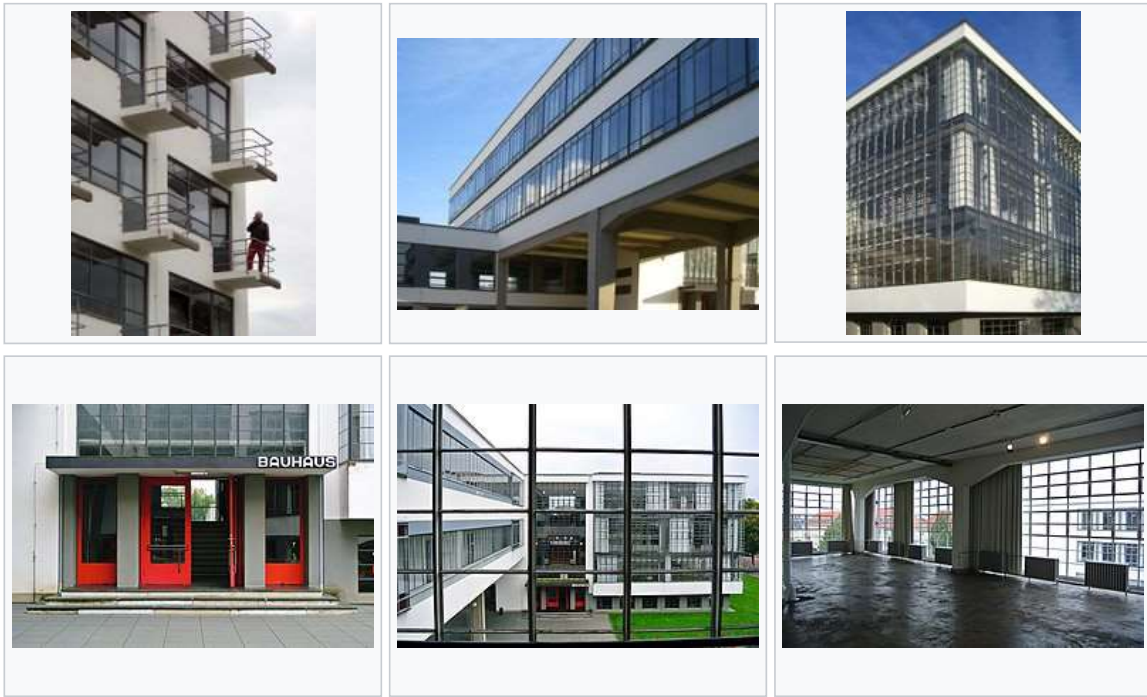
Lateral sur



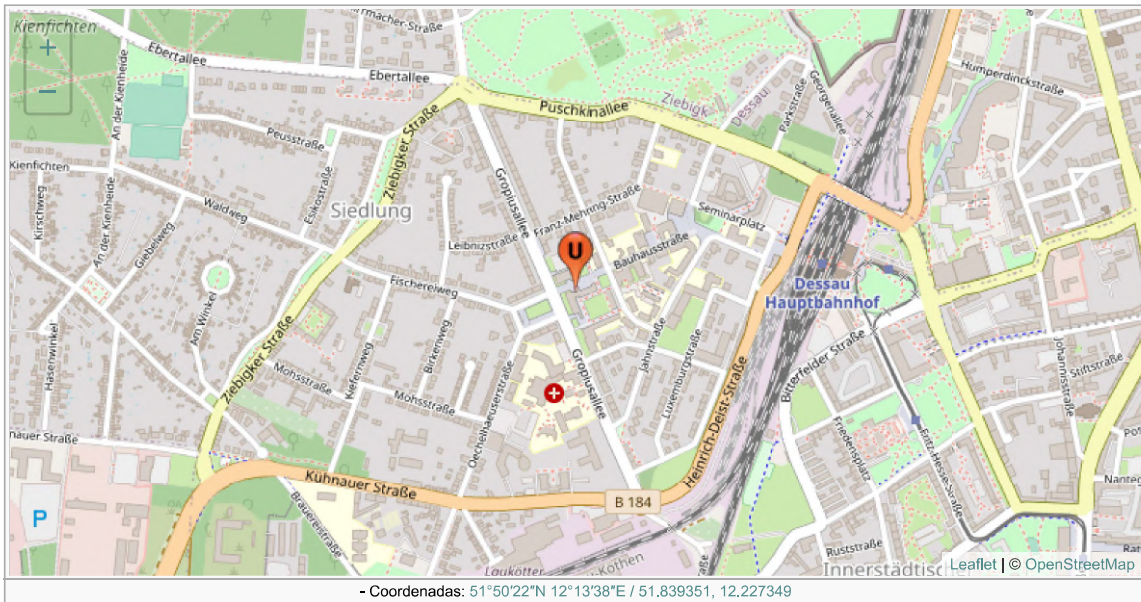
Fachada este del ala de residencia

Otras imágenes





Situación



Referencias



Referencias e información de imágenes pulsando en ellas.



<http://www.bauhaus-dessau.de/index.php?The-bauhaus-building-by-walter-gropius>

Artículo procedente de Urbipedia.org. Con licencia Creative Commons CC-BY-NC-SA excepto donde se indica otro tipo de licencia. Origen o autoría y licencia de imágenes accesible desde PDF, pulsando sobre cada imagen.
https://www.urbipedia.org/index.php?title=Edificio_para_la_Bauhaus&oldid=612668

Casas de los Maestros de la Bauhaus



Las **Casas de los Maestros de la Bauhaus** (*Meisterhäuser in Dessau*) situadas en Ebertallee 69 a 71, Dessau (Alemania) fueron una obra de Walter Gropius construida entre 1925 y 1926 y destruidas más tarde durante la segunda guerra mundial.

En 1925, el Ayuntamiento de Dessau encargó a Walter Gropius la construcción de tres casas adosadas para los maestros de la Bauhaus y una casa independiente para su director. La parcela se sitúa en un pequeño bosque de pinos en donde actualmente está Ebertallee.

En 1926, Gropius y los maestros de la Bauhaus László Moholy-Nagy y Lyonel Feininger, Georg Muche y Oskar Schlemmer, así como Wassily Kandinsky y Paul Klee fueron a vivir allí con sus familias. Más tarde, entre los inquilinos figuraron Hannes Meyer, Ludwig Mies van der Rohe, Josef Albers, Hinnerk Scheper, y Alfred Arndt.

Con este conjunto de edificios, Gropius pretendía poner en práctica, utilizando prefabricados industriales y simples elementos de construcción, los principios de una construcción eficiente - tanto en relación con la arquitectura como en el proceso de construcción en sí mismo. No obstante, la estandarización de los elementos de construcción, a la vista de los recursos técnicos disponibles en el momento, sólo fue realizada en parte.

Las casas adquirieron su forma a través de cuerpos cúbicos intercalados de diferentes alturas. Las filas verticales de ventanas en las fachadas laterales proporcionan iluminación de las escaleras, mientras que la vista de las casas adosadas a la calle se caracteriza por los grandes ventanales de los estudios. La fachada de la Casa del Director es la única que contaba con ventanas dispuestas asimétricamente. Las fachadas de espaldas a la calle cuentan con amplias terrazas y balcones. Las casas están pintadas en tonos claros y los marcos de las ventanas, la parte inferior de los balcones y los tubos en colores más fuertes.

Las casas pareadas son esencialmente iguales: cada una de ellas dispone de la misma planta pero girada 90°. Sólo en el segundo piso resultan diferentes - la situada a poniente siempre dispone de dos habitaciones adicionales.



Casas

Casa Gropius



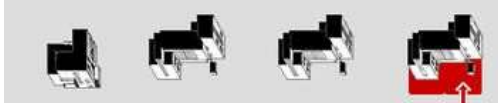
Casas Moholy-Nagy/Feininger



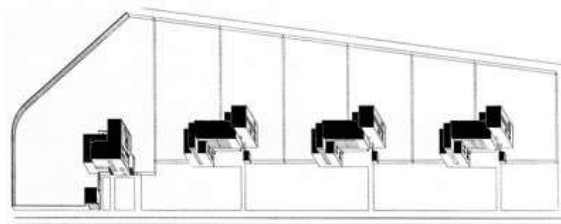
Casas Muehe/Schlemmer



Casas Kandinsky/Klee



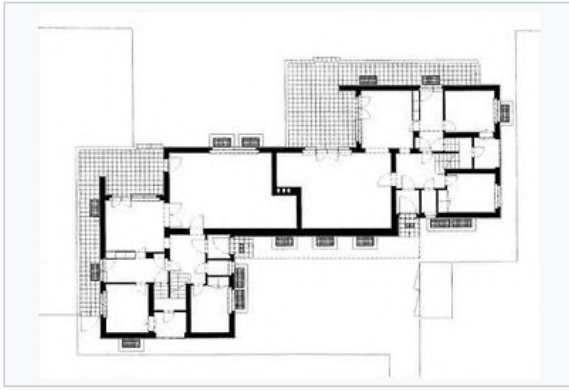
Planos



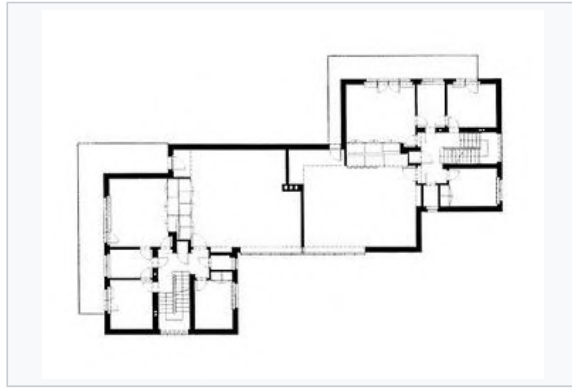
Casa del director. Planta baja



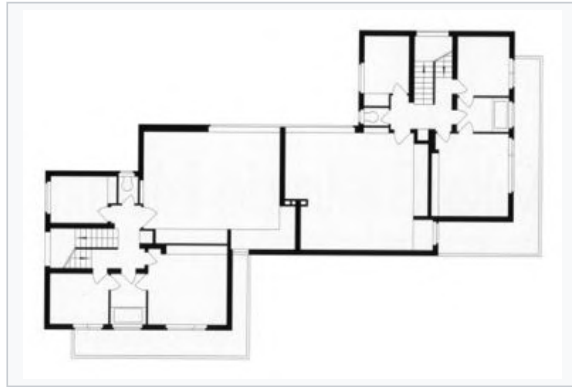
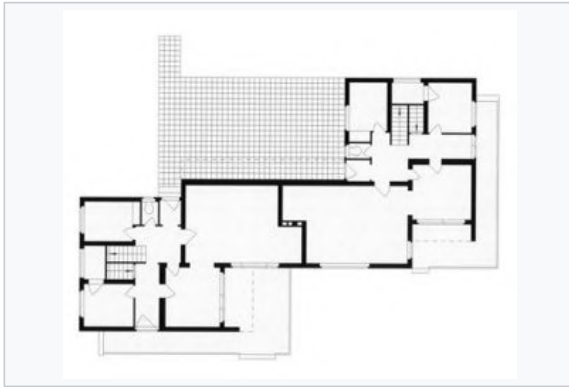
Casa del director. Planta alta



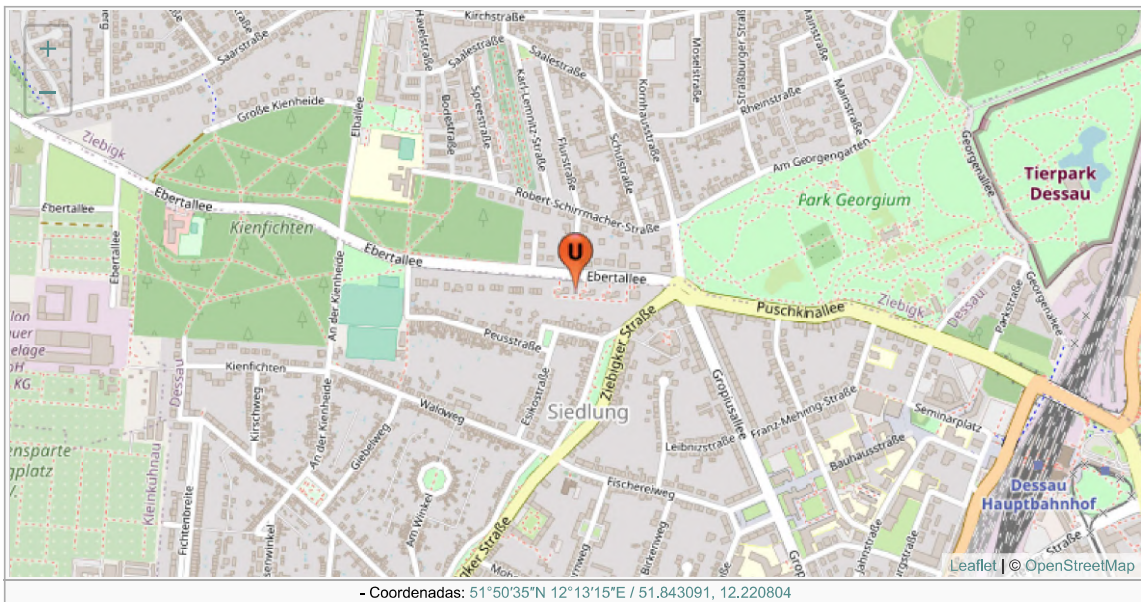
Casa Kandinsky/Klee planta baja



Casa Kandinsky/Klee planta alta



Situación



Artículo procedente de Urbipedia.org. Con licencia Creative Commons CC-BY-NC-SA excepto donde se indica otro tipo de licencia.
 Origen o autoría y licencia de imágenes accesible desde PDF, pulsando sobre cada imagen.
https://www.urbipedia.org/index.php?title=Casas_de_los_Maestros_de_la_Bauhaus&oldid=612623

Colonia Törten



La **Colonia de viviendas adosadas Törten** situada en Heidestrasse, al sur de Dessau es una obra de [Walter Gropius](#) promovida por el Ayuntamiento y construida entre 1926 y 1928.

La construcción se llevó a cabo en tres etapas y de ella surgieron 316 viviendas con las que el Ayuntamiento de Dessau esperaba una ayuda rápida para resolver el problema de la escasez de viviendas sociales. Gropius perseguía el objetivo programático de "bajar el precio de los alquileres de las viviendas mediante la aplicación de todas las formas de racionalización posibles". La colonia Törten había sido financiada en parte por la *Reichsforschungsgesellschaft für Wirtschaftlichkeit im Bau- und Wohnungswesen* (Sociedad de investigación para la racionalización de la construcción y la vivienda) y con ella se le había presentado a Gropius la primera oportunidad de poner a prueba empíricamente y a gran escala sus ideas sobre la construcción racionalizada y estandarizada de viviendas.



Las obras de construcción en Törten estaban tan perfectamente organizadas como las de una fábrica y constituían un ejemplo modelo del "Taylorismo", que había sido promovido con anterioridad por el arquitecto municipal de Berlín Martin Wagner y puesto a prueba también en la construcción de colonias de vivienda obrera en Berlín.

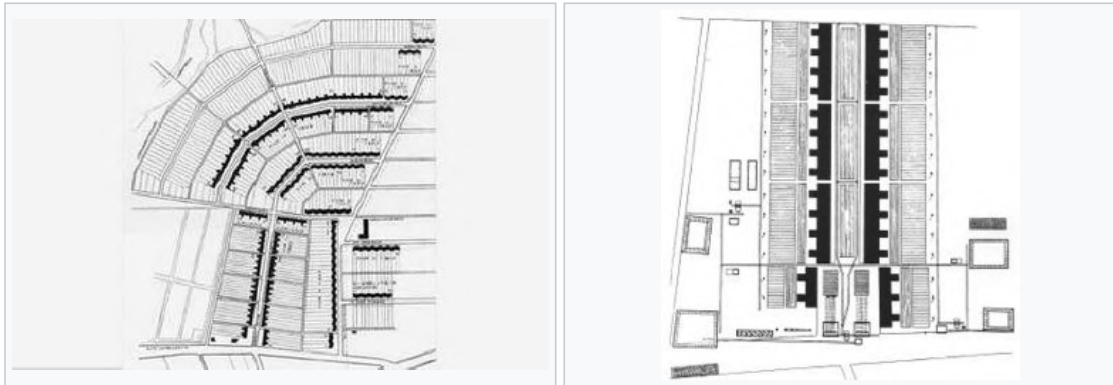
Todo el proceso de trabajo estaba previamente calculado con exactitud y fijado por escrito. Las piezas de piedra artificial, a base de hormigón de escoria que se utilizaron para los muros, así como las vigas de hormigón armado para los forjados se fabricaban directamente en la obra, en un proceso similar al de la producción en cintas de montaje. De este modo se conseguía reducir el tiempo de construcción y mantener los costes relativamente bajos, de modo que incluso los trabajadores pudieran alquilar las viviendas, contrariamente a lo que ocurría en otras colonias del Neues Bauen.

En resumidas cuentas, lo que caracterizó a este conjunto de viviendas más bien monótono no fueron las necesidades de sus futuros habitantes, sino las exigencias de la producción industrial y de la maquinaria: así, el proyecto en planta de la colonia fue definido por el alcance del brazo de las grúas giratorias. Sobre todo en la primera fase de la construcción (tipo Sietö I) hubo que aceptar muchas deficiencias, p. ej., antepechos de ventana demasiado altos en la planta superior, pasillos entre las habitaciones de escasa altura, ausencia de un vestíbulo de entrada, cocinas poco funcionales (con la bañera de asiento entre el horno y el fregadero) o una calefacción de mal funcionamiento. En cambio, el diseño formal de las fachadas era digno de consideración, siempre dentro de la modestia de los medios: la combinación de fajas de ventanas horizontales, planos verticales de ladrillo de vidrio y muros de separación entre las viviendas con revestimientos de ladrillo procuraban una cierta amenidad. Gropius proyectó también una pieza dominante focal para este complejo edilicio de cubiertas planas que en sí mismo presentaba un carácter horizontal: un elegante edificio de cinco pisos para la cooperativa de consumo (Konsumverem).

Pese a la participación de algunos de los talleres de la escuela, la colonia de Törten no fue proyecto de la Bauhaus, sino del estudio privado de Gropius. Aún así, la colonia es un ejemplo característico de la nueva orientación de la Bauhaus hacia la producción industrial a gran escala desde mediados los años 20 y de su adopción incondicional del mundo moderno, muy alejada del romanticismo entusiasta gremial de los primeros tiempos. Gropius entendía ahora la Bauhaus como un laboratorio técnico y social en el que se investigaba principalmente la estandarización y así lo había expuesto en 1926 en los Grundsätze der Bauhausproduktion (Principios de producción de la Bauhaus). En este sentido, Gropius se ocupó también de dar publicidad a la "comercialización" del proceso de construcción en serie y empezó a rodar una película en la que mostraba la organización de la obra.

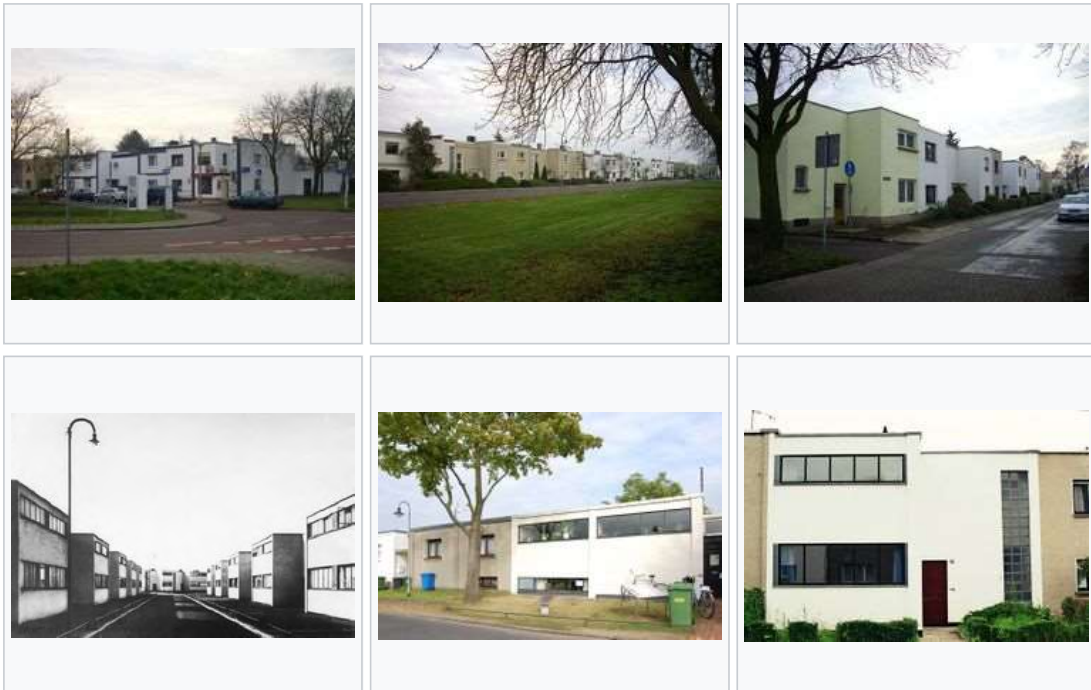
Walter Gropius había proclamado ya en 1919 que "el objetivo final de toda actividad plástica es su integración en la construcción". Pero en realidad, el estudio privado de Gropius había venido a cubrir el vacío que dejaba la inexistencia del departamento de arquitectura, que no fue instaurado hasta 1927. Gropius se despidió de la Bauhaus en 1928 "para poder ocuparse más de su propia actividad arquitectónica"; sin embargo, eso era sólo una forma de decir que ya había cumplido su misión y que veía agotadas sus posibilidades en la Bauhaus. El comunista Hannes Meyer, que defendía la máxima: "Necesidades del pueblo en lugar de la necesidad de lujo", pasó a ser su nuevo director. En 1930, Meyer amplió la colonia en cinco bloques de viviendas en galería.

Planos

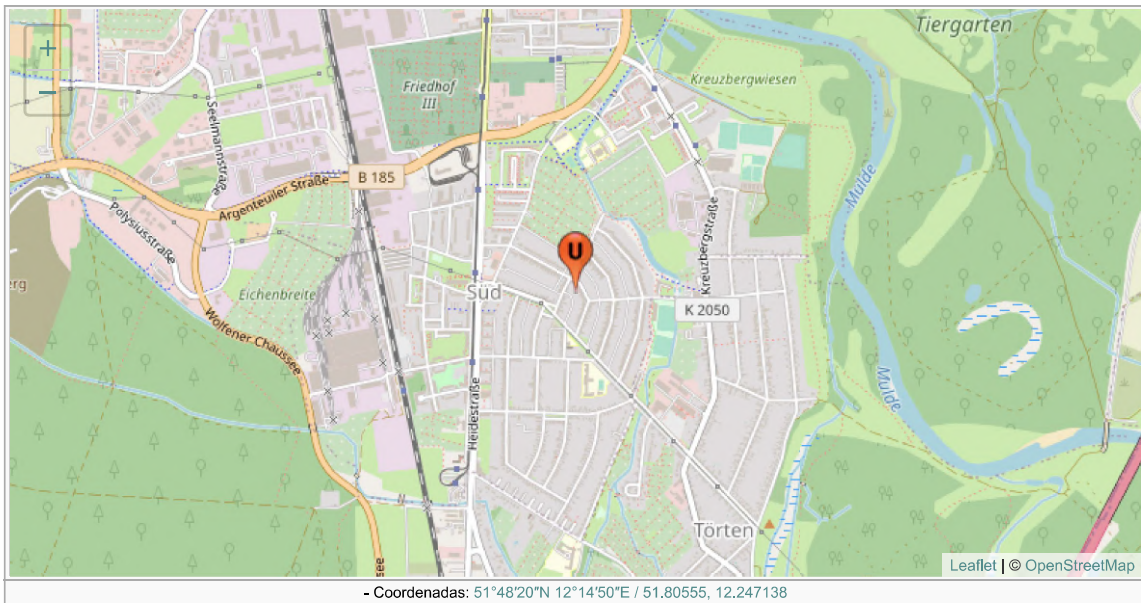


Edificio tipo A

Otras imágenes



Situación



Referencias



Referencias e información de imágenes pulsando en ellas.



- Gilbert Lupfer y Paul Sigel: *Gropius*, Taschen ISBN 3-8228-3529-3

Artículo procedente de Urbipedia.org. Con licencia Creative Commons CC-BY-NC-SA excepto donde se indica otro tipo de licencia. Origen o autoría y licencia de imágenes accesible desde PDF, pulsando sobre cada imagen.
https://www.urbipedia.org/index.php?title=Colonia_Törten&oldid=612627

Dos casas prefabricadas en la Colonia Weissenhof



Walter Gropius proyectó para la Exposición de la vivienda de 1927 en Stuttgart (Weissenhof Siedlung), **dos casas enteramente prefabricadas** (las número 16 y 17, actualmente desaparecidas).

La racionalización de la casa unifamiliar y su total prefabricación tenían por finalidad proponer, en una forma renovada y económica, el modelo de vivienda que la familia alemana prefería pero que a menudo resultaba inaccesible debido a los costes.

Gropius elabora un sistema experimental de montaje en seco para una estructura compuesta de una estructura de acero y tabiquería en paneles de corcho revestidos de mortero. Únicamente el suelo de hormigón se realizó en la obra. El sistema prefabricado se basa en una cuadrícula de 1,06m², por lo que ambas viviendas tienen la misma ocupación en planta y se hacen con los mismos componentes básicos. Tanto en planta como en alzado, la estructura de acero creaba un rígido sistema modular al que se adaptaban la mayor parte de los muros divisorios, puertas y ventanas. El resultado era extremadamente austero y, a causa de los materiales empleados (acero y corcho), muy caro.

Debido a su naturaleza, las dos casas se construyeron en tres meses y diez días, tiempo este muy rápido tratándose de viviendas de cuatro y cinco habitaciones.

En lo que se refiere al diseño, siguen el estilo general de la exposición, pero parece aún más simplificado debido a su prefabricación.

Gropius había terminado de trabajar en los edificios de la Bauhaus en Dessau, y estas casas en la Weissenhof pueden considerarse como resultados de la Bauhaus. Son comparables a la vivienda del maestro en Dessau, pero son más minimalista. Pueden considerarse como prototipos de producción industrial, la aplicación de los diseños de la Bauhaus a la industria.

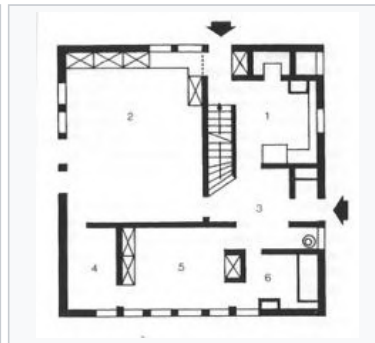


Casa Nº 16

Programa

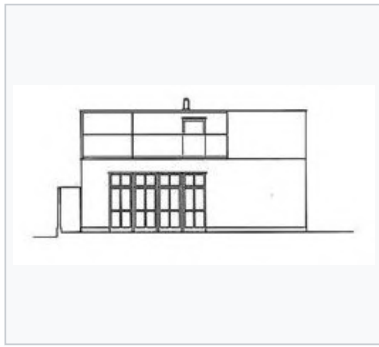
- Planta inferior: bodega, calefacción, trastero
- Planta baja: entrada, vestíbulo, aseo, dormitorio de los padres, dormitorio de invitados, salón-comedor, cocina, despensa, sala de limpieza, terraza, zona de juegos infantiles
- Planta superior: sala de estar, lavado y planchado, cuarto de baño con WC, estudio, dormitorio de los niños.

Planos



1.Cocina, 2.Salón, 3.Vestíbulo, 4.Dormitorio,
5.Dormitorio, 6,Baño

7.Lavadero, 8.Terraza, 9.Niños, 10.Trabajo



Fachada sur

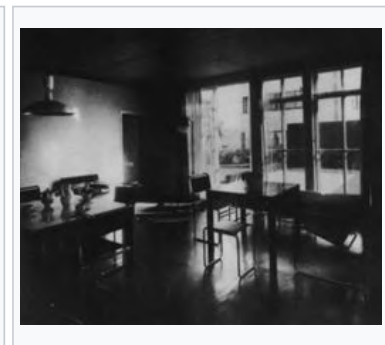
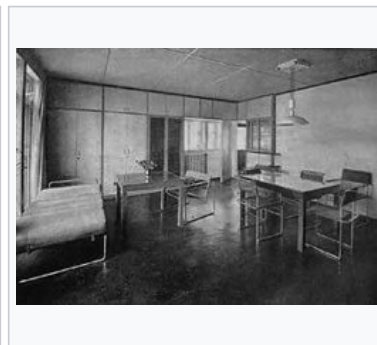


Fachada oeste



Fachada norte

Otras imágenes



Casa N° 17

Programa

- Planta baja: entrada, vestíbulo, cocina con sala anexa de almacenamiento en frío, equipos de limpieza y trastero, salón-comedor.
- Planta superior: sala de estar, tres dormitorios, lavandería, planchado y secado, cuarto de baño y WC

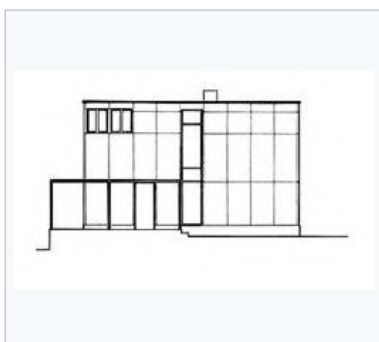
Planos



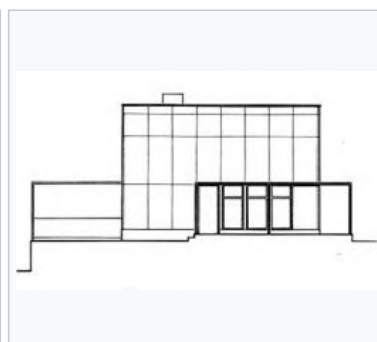
1. Entrada, 2. Salón, 3. Comedor, 4. Cocina,
5. Office, 6. Trastero, 7. Carbonera



8. Dormitorio



Fachada oeste



Fachada norte

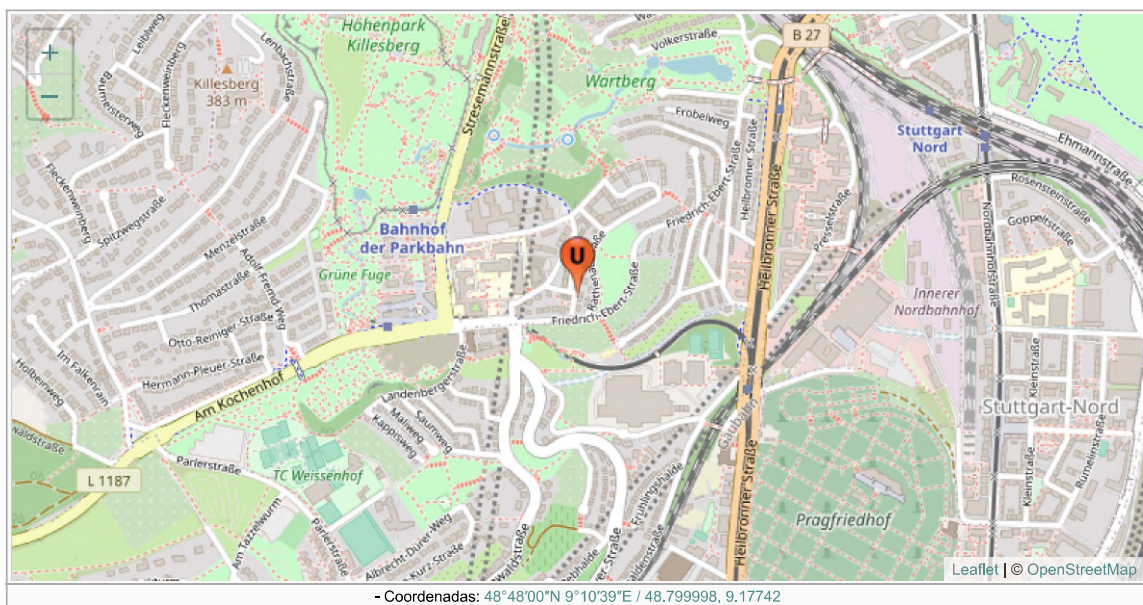


Fachada este


Otras imágenes



Lugar en el que situaban



Referencias

 Referencias e información de imágenes pulsando en ellas.

 <http://everything2.com/title/The+Weissenhof+Siedlung>

 <http://www.weissenhof2002.de/>

Artículo procedente de Urbipedia.org. Con licencia Creative Commons CC-BY-NC-SA excepto donde se indica otro tipo de licencia.
Origen o autoría y licencia de imágenes accesible desde PDF, pulsando sobre cada imagen.
https://www.urbipedia.org/index.php?title=Dos_casas_prefabricadas_en_la_Colonia_Weissenhof&oldid=612673

Colonia Dammerstock



El Plan para la **colonia de viviendas Dammerstock**, cerca de Karlsruhe, fue elaborado por **Walter Gropius** quien coordinó el proyecto con la participación de **Theodor Fischer** y **Otto Haesler** y otros arquitectos y diseñó entre 1927 y 1928 un conjunto de viviendas en bloques de cinco plantas, paralelos entre sí y perpendiculares a las calles.

En este plan, Gropius realizó parcialmente sus ideas urbanísticas recurriendo a aspectos funcionales, tipológicos, industriales y teóricos con un esquema de distribución de bloques, así como la ordenación de éstos sencillo y racional. Se trata de una serie de edificios iguales colocados paralelos y a la misma distancia entre sí, siendo una de las primeras aplicaciones de los métodos modernos de planificación y construcción de comunidades.

En esta propuesta se pueden definir cuatro ideas básicas:

- 1.- La clara distinción entre el trazado viario y la traza de los edificios, dispuestos en el espacio "en peine" de manera perpendicular a las calles.
- 2.- Colocación de los bloques de casas en línea sobre un área verde, a una distancia entre sí calculada con relación a su altura y orientados según los ejes heliotérmicos, preferentemente en dirección norte-sur.
- 3.- La concentración de los servicios colectivos en los márgenes del tejido residencial.
- 4.- La concepción seriada del montaje constructivo, varios paneles forman una célula, varias células constituyen un bloque lineal, varios bloques un barrio.



Encontramos presentes en este barrio principios como el de buscar el máximo de aire, luz solar, vegetación, mínimo trasiego rodado y espacio para el deporte, que W. Gropius anunciará en el congreso del CIAM de 1930, los.

El proyecto de Dammerstock surge de un concurso al que se presentan 43 proyectos y es paradigmático porque a través de él se racionaliza el principio "zeilenbau", implantación basada en una serie de bloques longitudinales paralelos, a distancias iguales entre ellos, siguiendo una única directriz. El proyecto original de W. Gropius divide el terreno por dos vías orientadas Este-Oeste formando tres parcelas, que ocupa con varios tipos de bloques en la dirección Norte-Sur aparejados sobre viales secundarios.

En el proyecto definitivo se mantiene la división en tres islas y la idea de un gran espacio libre en el sector oriental del barrio. Se complementa con algunas de las propuestas de Haesler y la dirección de los bloques, se suprimen los viales secundarios como apoyo de la vivienda.

La solución definitiva mejora sustancialmente todas las propuestas en lo que hace referencia al tratamiento de los límites, y especialmente al tratamiento del espacio libre del sector oriental.

Tanto la solución del extremo Norte como Sur son de una extraordinaria calidad. La composición es la de un cuadro amorfo en la periferia urbana. Una abstracción calculada en un ambiente casual y desordenado. Esta composición parte de la previa definición de unas barras orientadas Norte-Sur, que distribuyen simétricamente sobre las dos fachadas la iluminación solar, utilizando calles peatonales. La circulación rodada se mueve en dirección Este-Oeste.

El barrio no tiene un espacio central y no queda cerrado en sí mismo, los edificios de dotaciones se sitúan en el margen, definiendo el límite. Los equipamientos comunitarios quedan situados en la periferia del conjunto, la iglesia al Noroeste, y la escuela y los equipamientos deportivos en el Nordeste extendiéndose hacia el Sureste.

Los límites son tratados con vitalidad. El conjunto toma una forma propia independiente del territorio. A partir de las calles que limitan el barrio y las calles interiores se disponen cuatro islas, donde la circulación es peatonal. En el extremo Este y Oeste sitúa la vivienda colectiva, dejando el centro del conjunto para la vivienda unifamiliar.

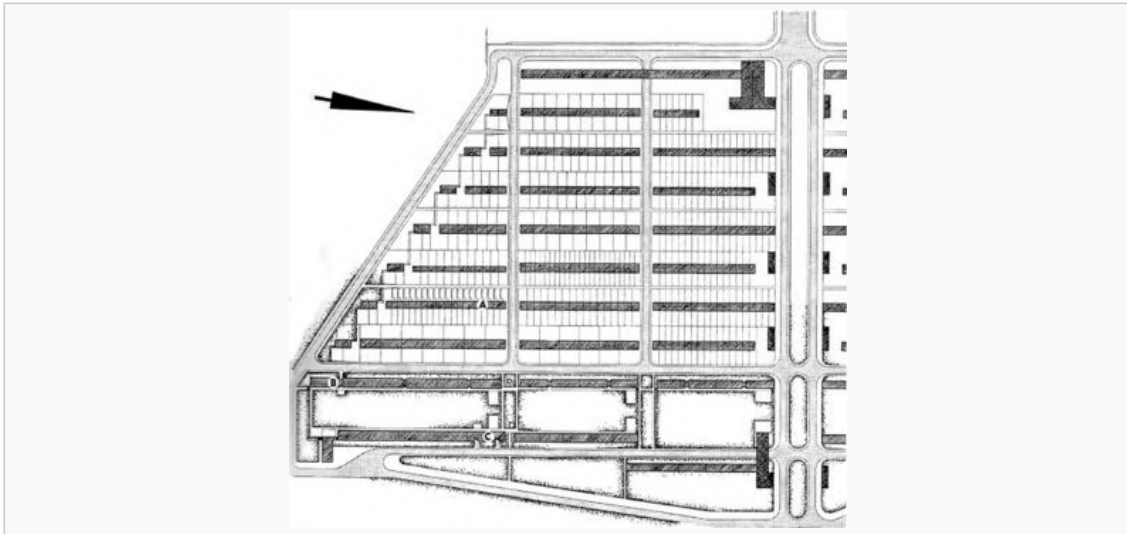
La ausencia de variedad en el trazado urbanístico queda restablecida por la arquitectura. Edificios de varias alturas con distintas separaciones y resueltos por diferentes arquitectos, lo asimila a un barrio de exhibición. La variedad de modelos de vivienda viene acompañado de la voluntad de ofrecer un marco unitario, por eso se homogeniza la utilización de ciertos elementos comunes en todas las edificaciones: módulos de ventana, cubiertas planas, fachadas blancas con zócalo gris, etc ...

La vivienda se compone de sótano, planta baja y piso, agrupándolos en hileras de dirección Norte-Sur, en el sentido ortogonal a la vialidad.

Gropius propone para las hileras centrales del barrio unas casas unifamiliares de dos pisos con una superficie de 75 m². Son viviendas entre medianeras con una crujía del orden de 5 m. y una profundidad de unos 7 m. La planta alta es más amplia que la planta baja con el que el acceso queda cubierto.

Se proponen 23 modelos de vivienda diferentes, y en la primera fase se desarrollan 228 unidades.

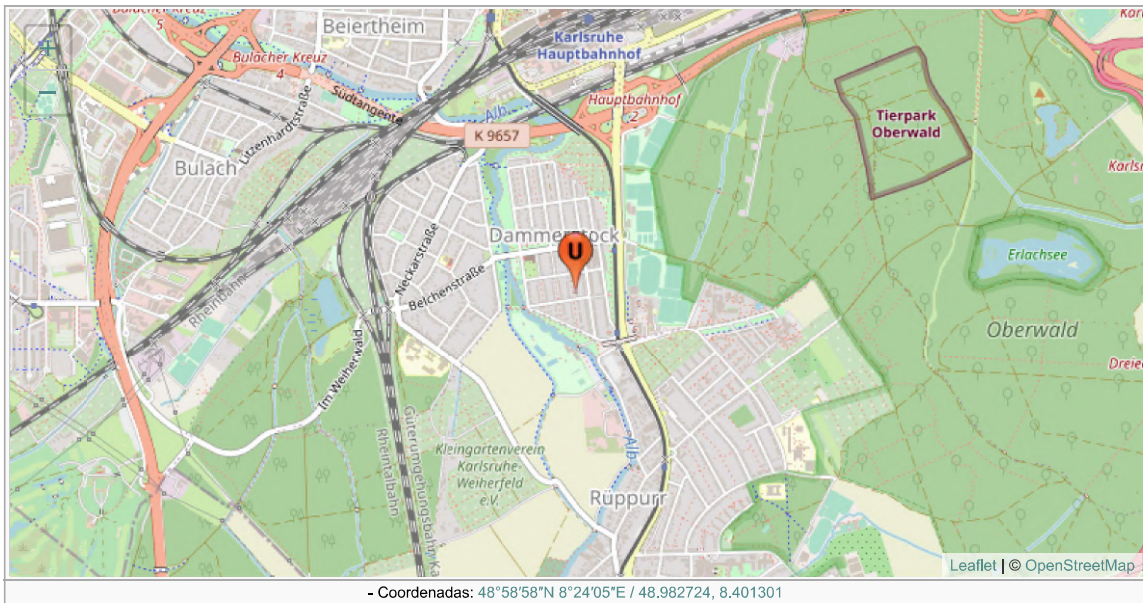
Planos



Otras imágenes



Situación



Referencias



Referencias e información de imágenes pulsando en ellas.



http://www.tdr.cesca.es/TESIS_UPC/AVAILABLE/TDX-0303108-124352//05_peremiquellluch_projectes_3.pdf.

Artículo procedente de Urbipedia.org. Con licencia Creative Commons CC-BY-NC-SA excepto donde se indica otro tipo de licencia. Origen o autoría y licencia de imágenes accesible desde PDF, pulsando sobre cada imagen.
https://www.urbipedia.org/index.php?title=Colonia_Dammerstock&oldid=612630

Oficina de empleo en Dessau



La **Oficina de empleo** (*Städtisches Arbeitsamt*) situada en August-Bebel-Platz 16, Dessau (Alemania) es una obra de **Walter Gropius** construida entre 1927 y 1929.

Tras la introducción del seguro obligatorio de desempleo y su fusión con la bolsa de trabajo en 1927, el Ayuntamiento de Dessau invitó a Walter Gropius, Häring Hugo y Bruno Taut a participar en un concurso restringido para el diseño y la construcción de una oficina de empleo. Gropius se adjudicó el contrato a principios de 1928 y en mayo de 1929, el edificio fue terminado.



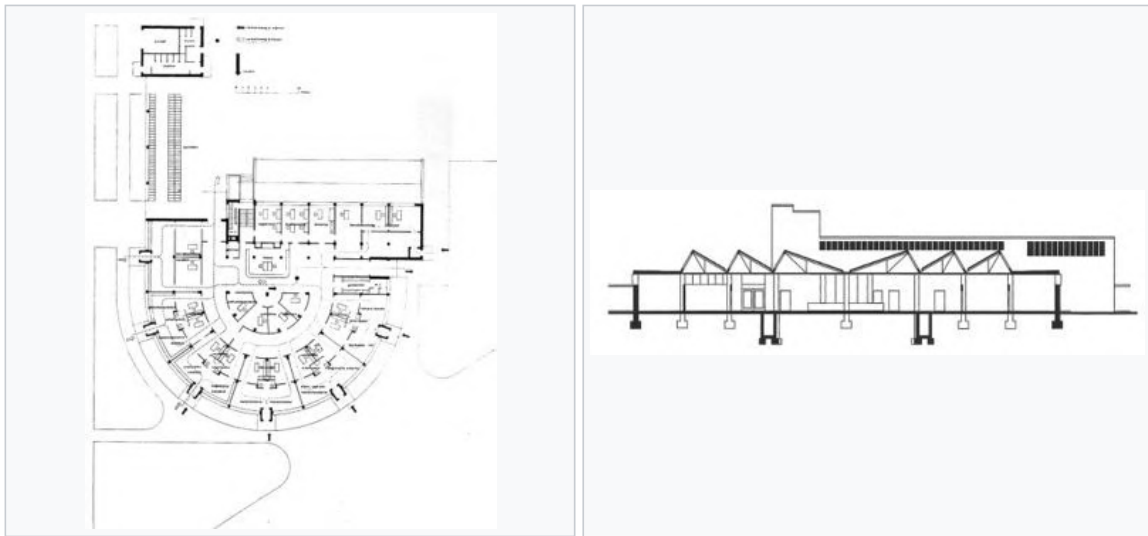
En esta oficina, Gropius planteó dos partes definidas por sus funciones y diseñó un bloque de administración largo con dos plantas y un edificio circular de una sola planta con cubierta de cristal para el público. Una oficina basada en una estructura de despachos tradicionales no hubiera dado respuesta a la gran cantidad de visitantes, por lo que se optó por una planta que permitiera canalizar al público y que el proceso de búsqueda de empleo fluyera sin problemas. Separadas según el sexo y la profesión, había cinco entradas para los hombres que buscan trabajo y las mujeres, detrás de cada una de las cuales había sectores organizados de manera similar.

La fachada del edificio circular no contaba con ventanas y su interior se iluminaba a través de una banda acristalada superior y a través de la cubierta. Las paredes interiores del edificio, en su parte superior también son de vidrio, de modo que la luz pasa a través de los distintos espacios.

Los talleres de la Bauhaus participaron en el diseño de interiores, la gestión de la construcción estuvo a cargo de Max Krajewski, graduados de la Universidad Técnica de Berlín y Richard Paulick, jefe de la oficina de arquitectura de Walter Gropius en Dessau.

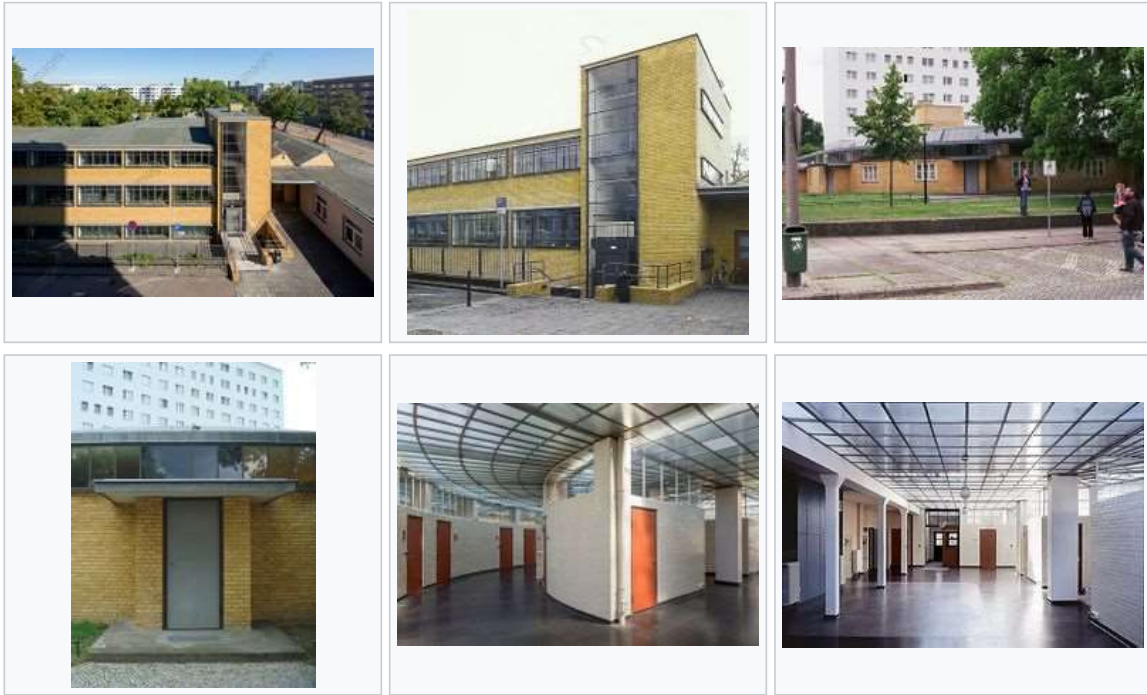
Actualmente el edificio es la sede de la Dirección General de Tráfico.

Planos

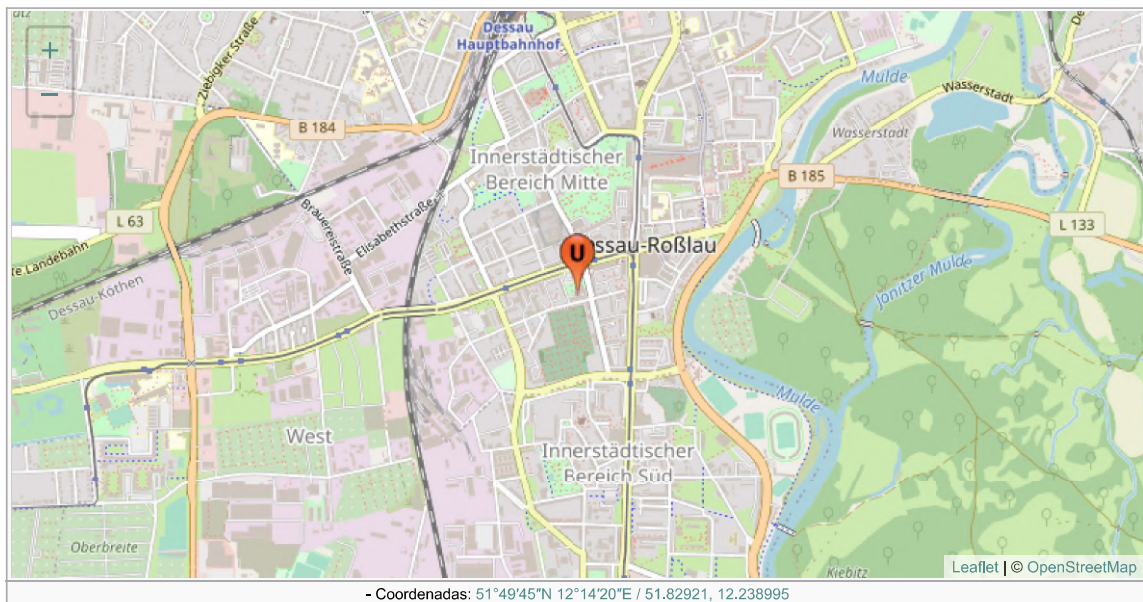


Otras imágenes





Situación



Referencias



Referencias e información de imágenes pulsando en ellas.



<http://www.bauhaus-dessau.de/index.php?The-employment-office-by-walter-gropius>

Artículo procedente de Urbipedia.org. Con licencia Creative Commons CC-BY-NC-SA excepto donde se indica otro tipo de licencia.
 Origen o autoría y licencia de imágenes accesible desde PDF, pulsando sobre cada imagen.
https://www.urbipedia.org/index.php?title=Oficina_de_empleo_en_Dessau&oldid=612687

Edificio Konsum en Törten



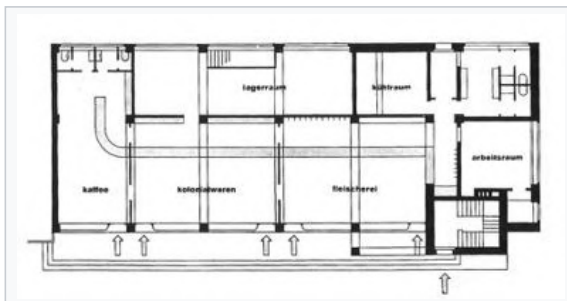
El **edificio Konsum** (*Konsumgebäude*) situado en la Colonia Residencial Törten, Dessau (Alemania) fue diseñado por **Walter Gropius** y construido en 1928. Su situación, altura y destino lo convirtieron en el punto central de la Colonia. El cliente era la Sociedad Cooperativa Konsum para el área de Dessau y alrededores.

Las dos partes del edificio - la sección de una planta con cubierta plana y el bloque de cinco plantas - parece que se mezclan entre sí, y sus proporciones están en sintonía. A diferencia de las casas de la colonia, el bloque de cinco plantas está hecha de ladrillo y la estructura de cubierta de hormigón armado. Las fachadas están pintadas en color liso suave, lo que contrasta con las barandillas balcones y marcos de ventanas, que son de color negro.

La sección de techo plano fue diseñada para su uso como centro comercial, la cual podía ser dividida en tres secciones por tabiques desplazables en acordeón. El edificio de cinco plantas albergaba en su planta baja los despachos de dirección, y en las altas, una vivienda por planta de tres habitaciones. Un espacio común en la planta superior incluye una sala de lavandería, sala de secado y una terraza en la azotea.



Planos



Planta baja

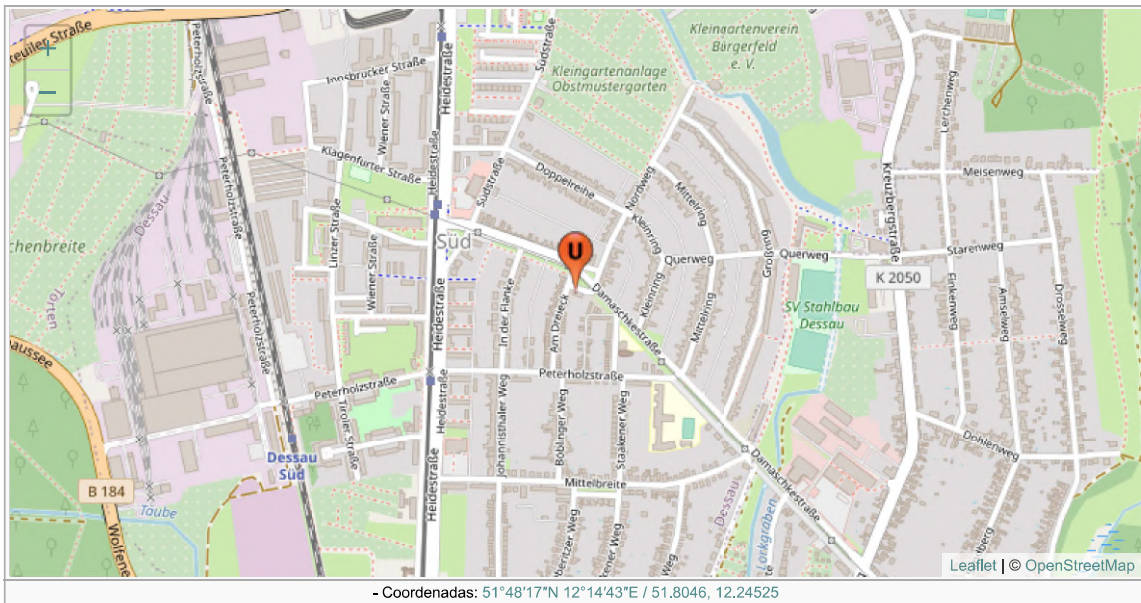


Planta ático y planta tipo de vivienda

Otras imágenes



Situación



Referencias



Referencias e información de imágenes pulsando en ellas.



<http://www.bauhaus-dessau.de/index.php?the-konsum-building-by-walter-gropius>

Artículo procedente de Urbipedia.org. Con licencia Creative Commons CC-BY-NC-SA excepto donde se indica otro tipo de licencia. Origen o autoría y licencia de imágenes accesible desde PDF, pulsando sobre cada imagen.
https://www.urbipedia.org/index.php?title=Edificio_Konsum_en_Törten&oldid=612689

Casa Josef Lewin



La **Casa Josef Lewin** (*Haus Josef Lewin*) situada en Fischerhüttenstraße 106 de Berlín es una obra de **Walter Gropius** construida en 1929.

Esta obra pertenece a la época berlinesa de Gropius donde ofrece múltiples ejemplos y realizaciones de casas unifamiliares que se sitúan directamente dentro de aquella tradición única que el Racionalismo hereda del pasado arquitectónico y cultural alemán.

En aquellos mismos años toda una generación de arquitectos se enfrenta y resuelve con análogos resultados formales el mismo tema proyectual. Es más, el carácter europeo del movimiento racionalista se exalta de forma paradójica en variantes de aquel único tipo arquitectónico al que se había opuesto con unánime ahinco: la casa unifamiliar urbana.

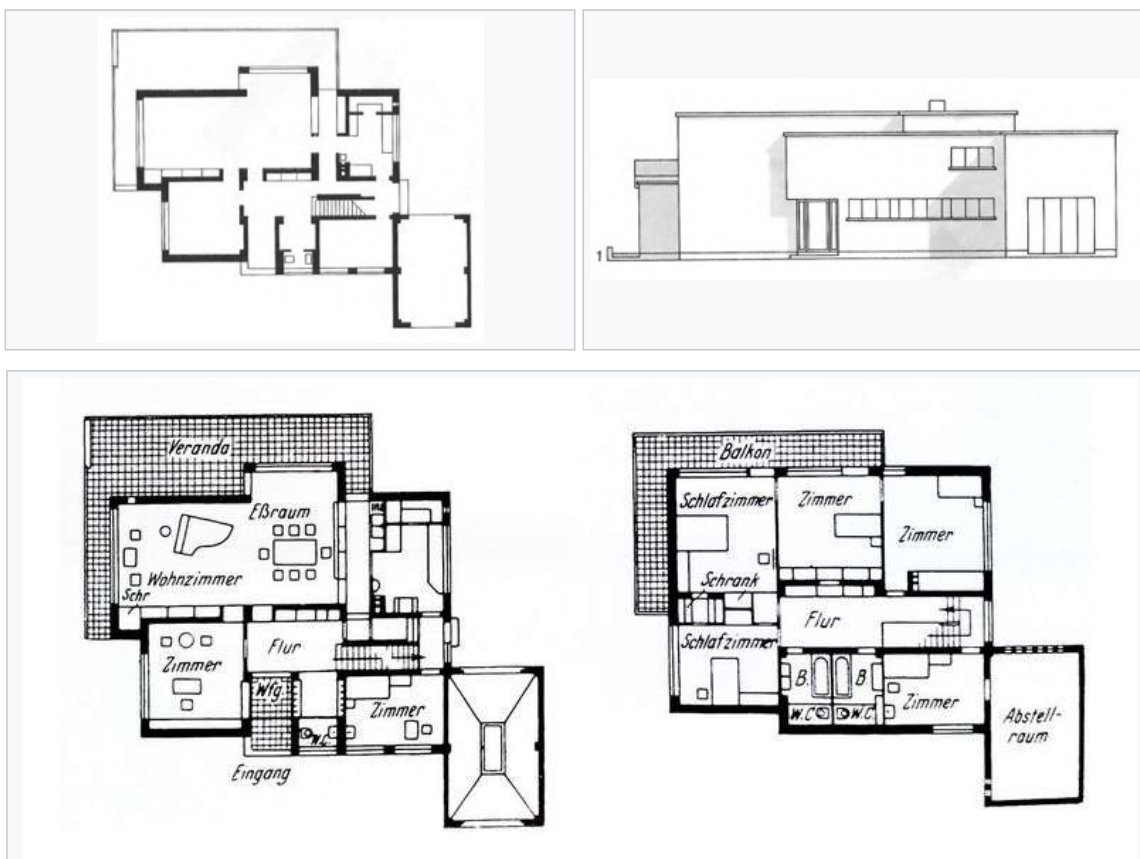


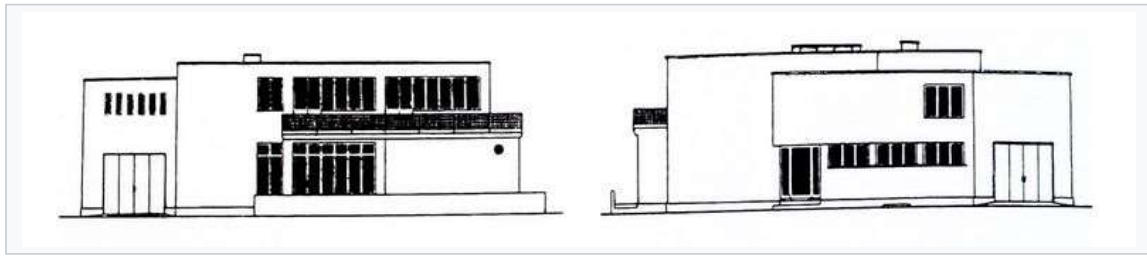
Esta es la residencia privada de Joseph Lewin, director de una editorial judía. El contrato lo consiguió Gropius a través de Adolf Sommerfeld, quien le consiguió encargos importantes cuando Gropius tuvo que dejar la dirección de la Bauhaus.

En esta vivineda sigue siendo reconocible el principio formal adoptado unos años antes en el tipo de vivienda que se producirá en serie, desarrollada cuando era director de la Bauhaus. Las formas cúbicas son muy similares a los de las viviendas construidas por el mismo Gropius en Dessau para los **maestros de la Bauhaus**. Desde el punto de vista compositivo se compone de un cubo base deconstruido en dos volúmenes en L que encajan entre sí, determinando una cubierta plana y asimétrica. Mientras que en las casas de Dessau algunos volúmenes estaban suspendidos por delgados pilotes, aquí por contra, descansan sobre el suelo; también las terrazas y cubiertas practicables han sido sustituidas por un pequeño balcón. Para Gropius de esta casa unifamiliar era una expresión del nuevo modo de vivir en la era moderna. Por esta razón, la planta está desconectada de los esquemas tradicionales y la rígida simetría y se articula libremente en ambientes cuyas dimensiones nacen de precisos cálculos y principios objetivos relacionados con las necesidades del cliente.

La organización espacial es funcional y clara; la articulación de la planta y la subdivisión interna en dos niveles ha determinado la conformación externa. Por esta razón las perspectivas son todas diferentes, tanto por la composición como por la disposición de aberturas. El autor aplica, al igual que en la sede de la Bauhaus, el principio de la descomposición cubista de volúmenes; sólo observando todas las fachadas es posible comprender su conformación. En cuanto a las aperturas, éstas son pequeñas hacia la vía pública situada hacia el norte, y mucho mayores en los otros tres lados, sobre todo en la parte trasera, con el fin de aprovechar la luz y el calor del sol. A pesar de la articulación de los volúmenes no estructurados, el interior se caracteriza por la continuidad entre los diferentes entornos.

Planos

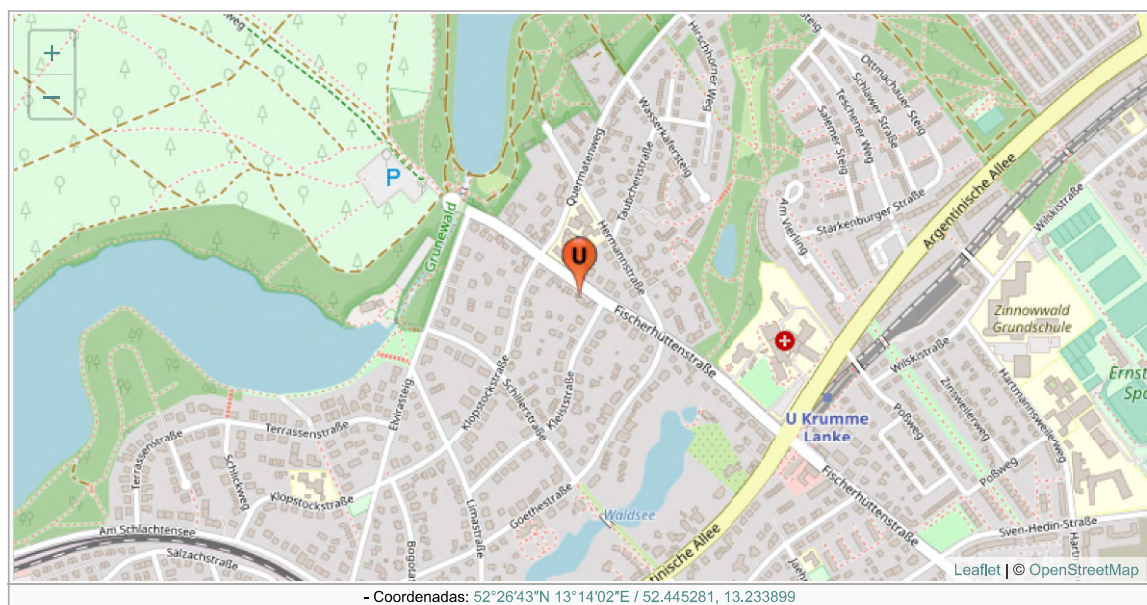




Otras imágenes



Situación



Referencias



Referencias e información de imágenes pulsando en ellas.



Paolo Berdini; Walter Gropius Gustavo Gili ISBN 84-252-1297-9

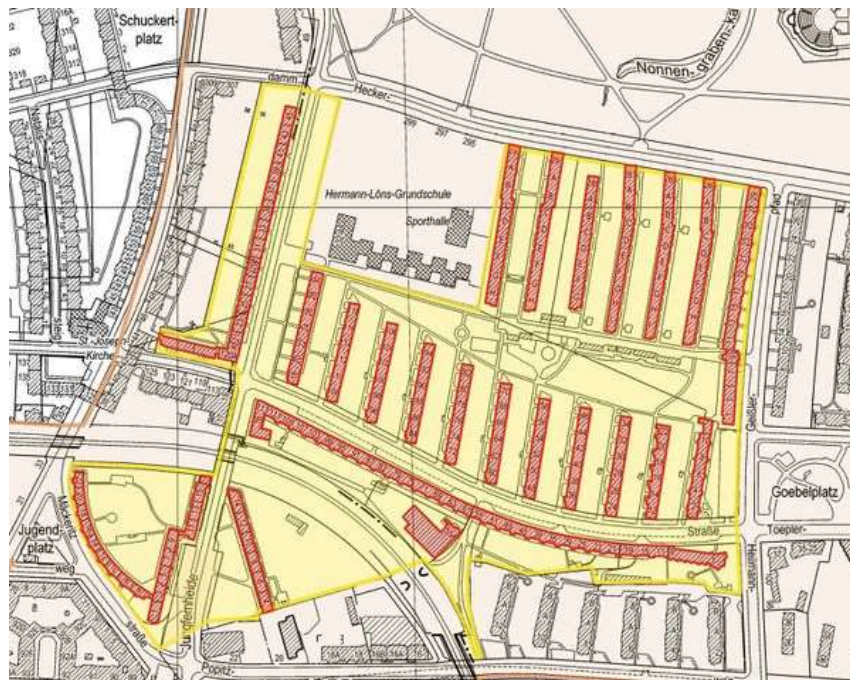
Colonia Siemensstadt



La **Colonia Siemensstadt** situada entre el distrito de Charlottenburg y el de Spandau, cerca de las fábricas de piezas eléctricas de Siemens se construyó entre 1929 y 1930 en el marco del denominado "Programa adicional de construcción de viviendas" del Ayuntamiento de Berlín, quien a propuesta del arquitecto municipal Martin Wagner encargó las obras a los arquitectos **Hans Scharoun** (quien realizó la planificación del conjunto), **Walter Gropius**, **Hugo Häring**, **Otto Bartning**, **Fred Forbát** y **Paul Rudolf Henning** la mayoría de ellos pertenecientes a la asociación progresista de arquitectos **Der Ring** por lo que el complejo también recibió el nombre de *Ringsiedlung*.



Ordenación del conjunto



Básicamente, el conjunto se pensó con dos ejes ortogonales principales y tres vías principales (Geissierpfad, Goebefstrasse y Jungfernhaideweg) reforzados por el trazado sobreelevado del ferrocarril. Se incluyeron dos plazas: Goebelplatz (plaza del mercado) ubicada al este de la vía Geissierpfad, y el espacio en forma de embudo concebida por Scharoun.

Scharoun combinó el modelo preferido de viviendas sociales, aterrazadas, con su interés espacial, incluyendo la relación entre el espacio interno y externo.

La parte sur del lugar contaba con especies arbóreas centenarias que Scharoun quería preservar y fue dividida en dos por las carreteras (Jungfernhaideweg y Mackeritzstraße) y por el terraplén curvo del ferrocarril.

Edificaciones

Los blocks de Siemensstadt son de dos a cinco pisos (en su mayoría de cuatro pisos), con una arquitectura de viviendas autónomas, techos planos, áreas verdes y jardines. Todos los edificios están retirados de las calles, los accesos a las entradas fueron senderos diseñados de 2,5 m de ancho. La altura de los edificios se encuentran, en la fila de cuatro pisos de 16 m, y en las líneas espaciadas, 28 m. Los muros de ladrillo que conectan directamente el exterior son de un máximo de 38 cm de espesor, estrechamiento hacia la parte superior. Los muros interiores no estructurales son de 8 cm de espesor de ladrillo o de piedra. Los pisos están hechos de acero reforzado de hormigón con espesor de hasta 27 cm y algunas con bloques de hormigón. La altura de los pisos es de alrededor de 2,84 m. Todas las fachadas están levantadas en una base de ladrillo estrecho, principalmente decorados con ladrillos de barro cocido y con azulejos. Las formas y diseños de puertas y ventanas están, en su mayoría, en el eje horizontal de formas cuadradas, y ventanas redondas.



Hans Scharoun

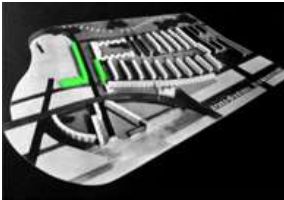


Hans Scharoun construye en hileras basado en la disposición de largos bloques paralelos de cinco plantas (4 plantas de viviendas y 1 de servicios), y separadas para permitir un adecuado soleamiento en las viviendas. Un sendero conecta cada núcleo de escalera con el viario atravesando los jardines públicos entre bloques.

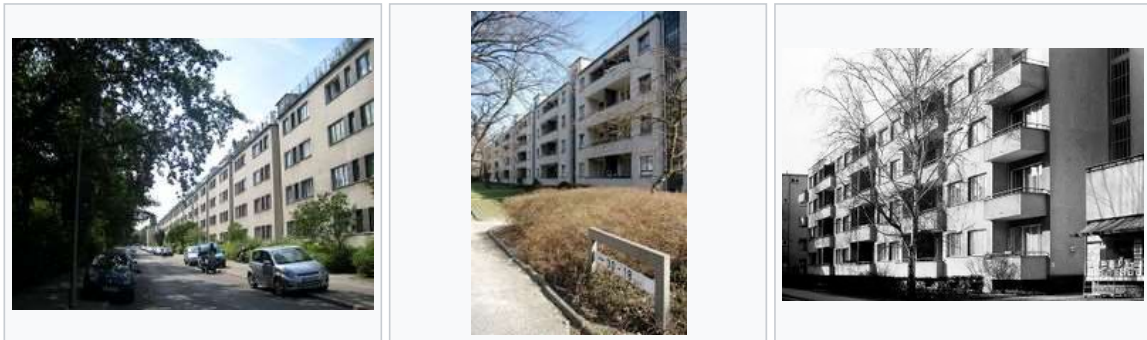
Al sur, lindando con la ciudad, un recinto en forma de embudo abriéndose hacia la ciudad, los edificios proyectados por Scharoun son acceso y unión con la arteria principal del tráfico.



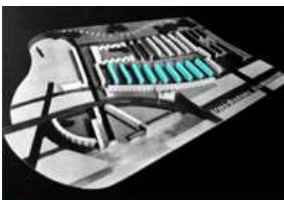
Walter Gropius



Walter Gropius proyectó dos bloques alargados de diferente longitud que enmarcan el Jungfernhaideweg, así como una casa en galería, en la Goebelstrafée, unida al bloque más largo. Los primeros albergan viviendas de 43, 55 ó 69 m² de superficie. Cada una de ellas está dispuesta de lado a lado de la planta, dando al exterior por ambas fachadas. Para las plantas, Gropius tuvo en cuenta la directa posibilidad de acceso desde el pasillo a todas las habitaciones evitando así habitaciones de paso. Los prismas alargados de cuatro pisos de Gropius resultan convincentes no sólo por la planta de las viviendas, sino también por su diseño exterior. Las fachadas están articuladas mediante balcones, pórticos y áticos retranqueados. El edificio se destaca por la fusión óptica de las ventanas de cada par de viviendas vecinas, impresión lograda mediante paños ciegos de ladrillo cocido de color violeta oscuro que disimulan la separación y sugieren visualmente viviendas de mayor tamaño.



Hugo Häring



Hugo Häring proyecta una serie de bloques paralelos con viviendas mínimas organizadas mediante dos viviendas por rellano. Presentan un doble orientación este-oeste vinculado por los dormitorios y el área de estar al poniente, cocina y estar-comedor como habitaciones autónomas y una terraza prolongada al estar. Un sendero conecta cada núcleo de escalera con el eje principal y atraviesa los jardines públicos.



Otto Bartning

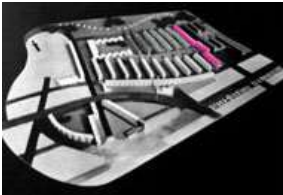


El edificio "Largo Lamento" hacia el lado de la calle presenta una fachada lisa y monótona de la únicamente sobresalen las marquesinas. El lado convexo del sur está caracterizado por el ritmo de los balcones.

Bartning contrapone una fachada continua de un bloque que consta de 25 casas a las hileras abiertas siguiendo el trazado curvo de la calle en el estrecho solar junto al ferrocarril.



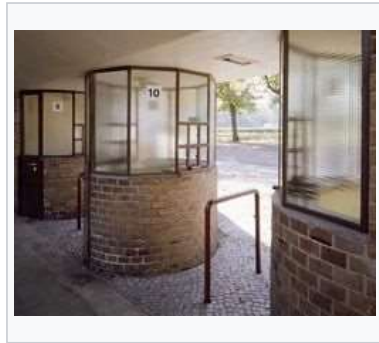
Fred Forbat



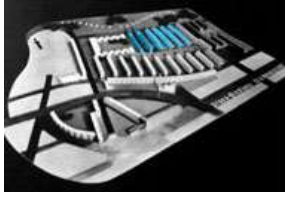
Ubicado en la calle Goebel 2-10, perpendicular y paralela a la calle Goebel en el lado oeste de la carretera, se extiende en Geissierpfad las líneas Forbat, una contribución importante en dar un nuevo estilo.

El edificio fue realizado entre 1933 y el lado oriental de la carretera conduce con sus tipos de cubiertas planas. Sus dos sistemas también incluyen el gran asentamiento en el este (que no fue planeado originalmente). Consiste en los componentes de arenque en la calle y Goebel Henning Heckerdamm mediante la inclusión en sus longitudes de línea. Los pisos son de diferentes tamaños son visibles desde el exterior a través de estrechas hileras alargadas proyectando pequeños balcones y logias. Las fachadas planas, sin embargo,

además de proyectar, escaleras cúbicos y la estructura vertical que se extiende capas de ladrillo.



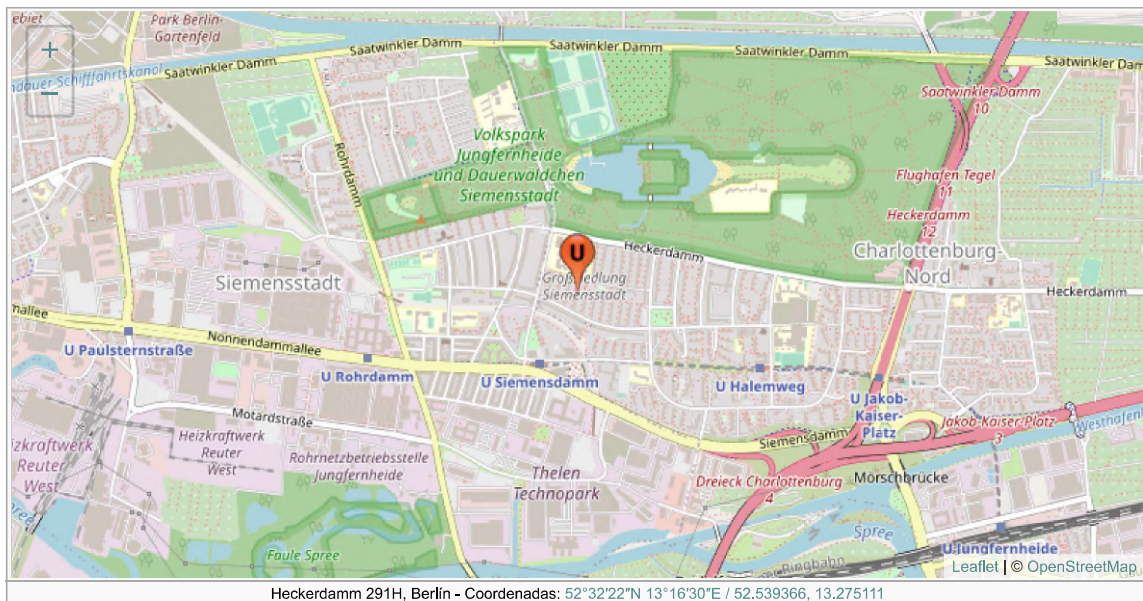
Paul Rudolf Henning



Situadas en 283 a 293 Heckerdamm, las seis filas de Hennings forman un ángulo recto con su cabeza de lado de la calle Heckerdamm. Los departamentos más grandes son iluminados por grandes bandas de ventanas. Las similitudes de diseño con los ladrillos de los elementos de fachada a los otros objetos de la solución son evidentes. Además de pequeños jardines entre los edificios se encuentran en medio de la fila de grandes jardines, que crean una transición visual al espacio natural, frente del parque público Jungfernhöhe, pero que luego se separó del tráfico Heckerdamm. Las dos últimas líneas del oeste de edificios residenciales fueron construidas en 1933/1934 y son los únicos bloques que no tienen galerías, balcones o terrazas.



Situación



Referencias



Referencias e información de imágenes pulsando en ellas.



http://wiki.ead.pucv.cl/index.php/CONJUNTO_SIEMENSSTADT

Artículo procedente de Urbipedia.org. Con licencia Creative Commons CC-BY-NC-SA excepto donde se indica otro tipo de licencia. Origen o autoría y licencia de imágenes accesible desde PDF, pulsando sobre cada imagen. https://www.urbipedia.org/index.php?title=Colonia_Siemensstadt&oldid=612633

Casa Maurer

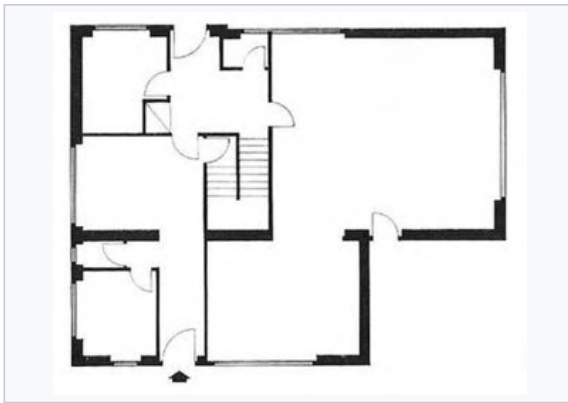


La **Casa Maurer**, situada en la calle Am Erlenbusch 14a de Berlín y construida en 1933 es la última obra de [Walter Gropius](#) en Alemania antes de su exilio.

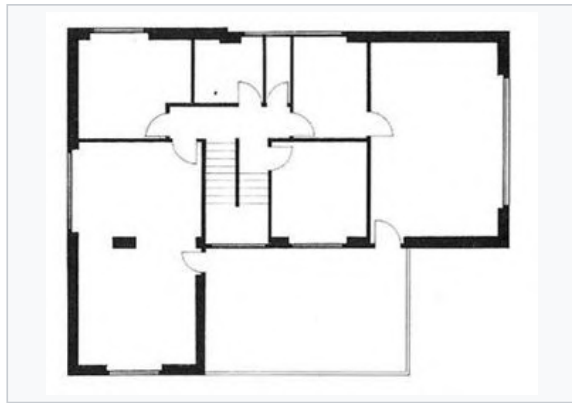
Se trata de una vivienda con planta en L, modesta, que basa su mínima expresividad en los dos huecos situados en la fachada del cuerpo que avanza en el jardín y que pertenecen a la sala de estar en planta baja y al dormitorio en planta alta. El mínimo tratamiento figurativo de esta vivienda en la que se abandona todo el vanguardismo para asumir el anonimato, supone en este caso una exaltación de la esencialidad como última expresión de la racionalidad.



Planos



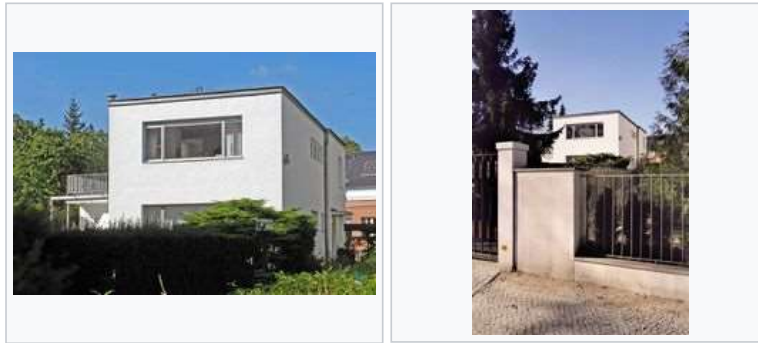
Planta baja



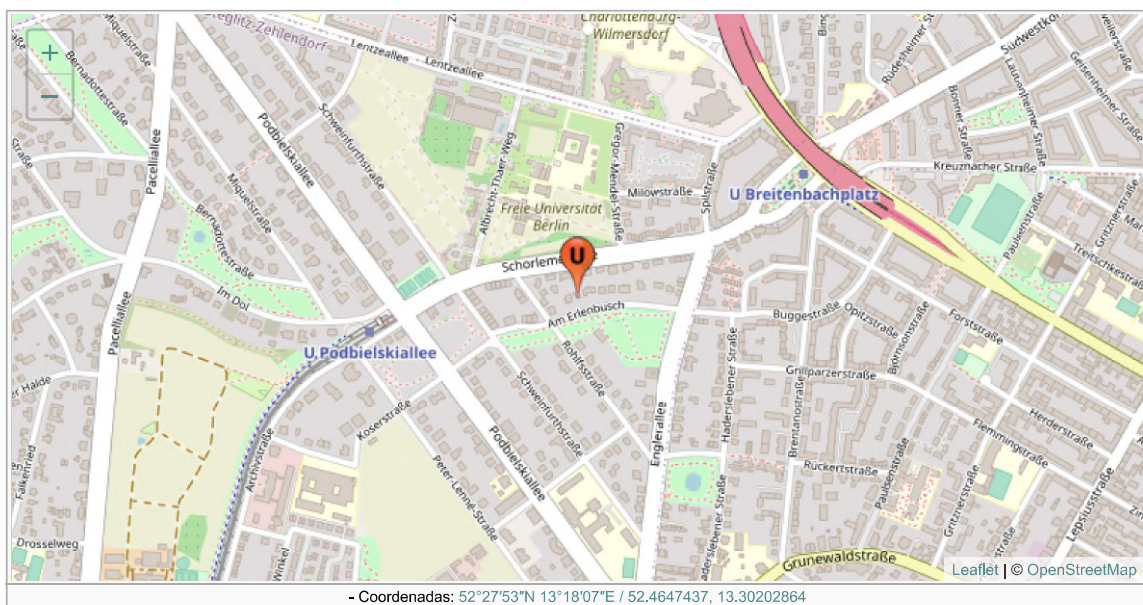
Planta alta



Otras imágenes



Situación



Artículo procedente de Urbipedia.org. Con licencia Creative Commons CC-BY-NC-SA excepto donde se indica otro tipo de licencia.
Origen o autoría y licencia de imágenes accesible desde PDF, pulsando sobre cada imagen.
https://www.urbipedia.org/index.php?title=Casa_Maurer&oldid=612702

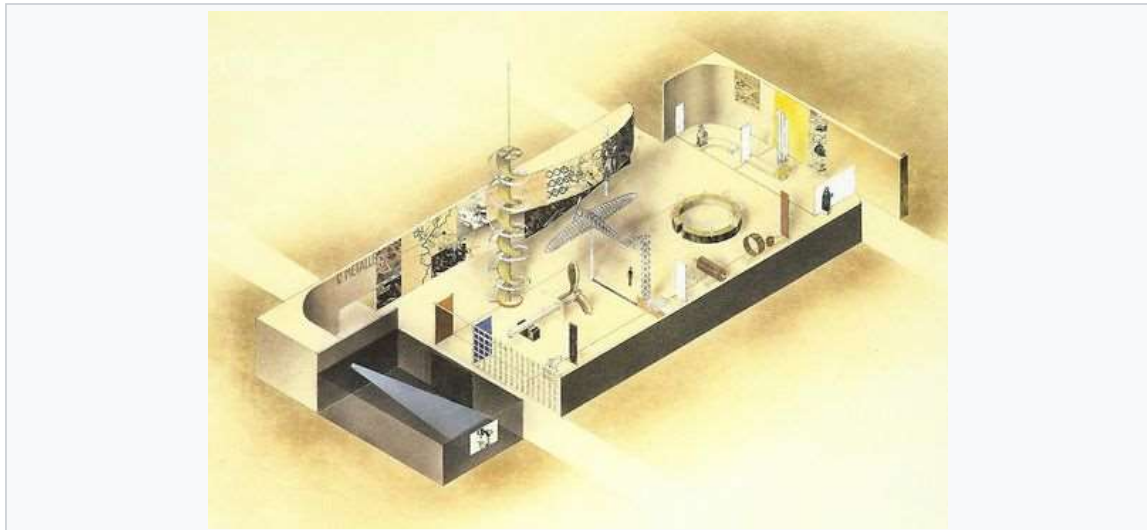
Sección de metales no férreos de la Exposición "Deutsches Volk - Deutsche Arbeit"

La **Sección de metales no férreos de la Exposición "Deutsches Volk - Deutsche Arbeit"** (*Pueblo alemán - Trabajo alemán*) realizada en Berlín en 1934, fue proyectada por [Walter Gropius](#), siendo este uno de los pocos encargos que recibió en el año que transcurrió entre la llegada al poder de los nacionalsocialistas y su marcha a Inglaterra en 1934.

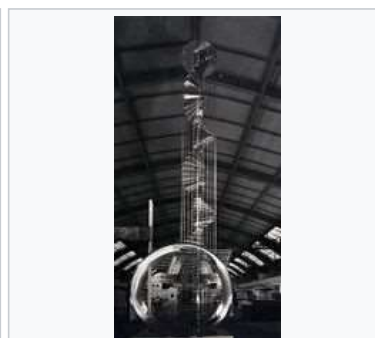
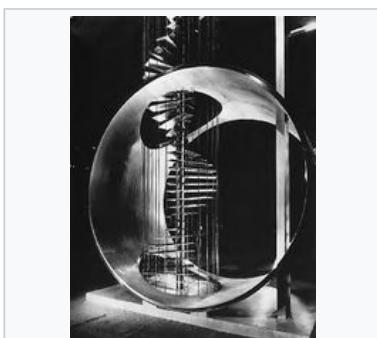
Al igual que otros arquitectos modernos, Gropius había alentado la pequeña esperanza de que los nuevos gobernantes aceptarían la arquitectura racional como estilo alemán (de forma similar a los fascistas en Italia).

Gropius obtuvo al menos este encargo público. En la primavera de 1934, tuvo lugar la exposición *Deutsches Volk- Deutsche Arbeit* en los recintos de ferias y muestras que se encuentran bajo la Funkturm (Torre de la radio); esta exposición debía constituir una muestra de los logros económicos conseguidos tras un año de gobierno nacional socialista. Por encargo de la asociación del metal, Gropius proyectó la *Abteilung Nichteisenmetalle* (Sección de metales no férreos) en colaboración con el diseñador Joost Schmidt, antiguo miembro de la Bauhaus. Se trataba de una arquitectura expositiva absolutamente moderna, que convenía tanto didáctica como estéticamente y no inferior a los propios antiguos trabajos de Gropius (p. ej., los de la exposición del Werkbund en 1930 en París). En una habitación central, luminosa y técnicamente sobria, se habían colocado objetos sueltos; allí se encontraban, por ejemplo, la hélice de un barco o el esqueleto de un avión, acompañados de textos explicativos, paneles gráficos, piezas y pruebas de material a fin de atraer la atención.

Gropius no fue el único representante del movimiento moderno invitado a participar en esta exposición. También estaban, entre otros, [Ludwig Mies van der Rohe](#) y su antiguo colaborador Sergius Ruegenberg (sección de minería), [Lilly Reich](#) (sección de vidrio, cerámica y porcelana) y [Herbert Bayer](#) (catálogo). Los motivos para ello eran de múltiple naturaleza: en 1934, no había aún una línea nazi común para las cuestiones culturales y estéticas; existían diferentes grupos e intereses que competían entre sí en el aparato estatal, en el partido y en diversas organizaciones; el veredicto sobre el Movimiento Moderno aún no se había pronunciado. Aún así quedaban pequeños márgenes de acción para las tendencias modernas. Sin embargo, la "Sección de metales no férreos" sería el último encargo de Gropius en Alemania durante más de una década y media.



Otras imágenes



Casa Benn Levy



La **Casa Benn Levy**, situada en el No.66 de Old Church Street, Chelsea, Londres, es una obra de **Walter Gropius** y **Maxwell Fry** construida entre 1935 y 1936 para el dramaturgo y guionista Benn Levy y su esposa la actriz Constance Cummings. Esta casa, la única que realizó durante los dos años que estuvo de refugiado en el Reino Unido, se sitúa en un terreno colindante a una construcción análoga, La **casa Cohen** de **Erich Mendelsohn** y **Serge Chermayeff**.



Benn y Constance habían solicitado una casa para una familia con dos hijos y varios sirvientes. Con el fin de tener un jardín tan grande como fuera posible, la casa fue construida en la esquina noroeste de la propiedad. Un lado estrecho del edificio se apoya en la calle, lo que hizo posible tener un mayor número de habitaciones con fachada al jardín.

La casa tiene una estructura de mampostería complementada parcialmente con estructura de acero. Desde el exterior, con sus cubiertas planas, parece que está compuesta por tres partes que varían en altura y forma. El yeso blanco oculta la estructura de mampostería y hace que la fachada aparezca como de dos dimensiones y por tanto más moderna. Adyacente a Old Church Street hacia el oeste hay una parte del edificio de una sola planta en la que se encuentran la cocina y una habitación para el personal doméstico. La fachada de esta parte del edificio se convierte en un muro que oculta una terraza cubierta y el jardín y se extiende a lo largo de la calle hasta la contigua **casa Cohen** creando un vínculo entre las dos casas. Mientras que los jardines estaban separados en un principio, se retiró el muro por voluntad de los propietarios.

La entrada está situada detrás de la calle y se encuentra en la parte de tres plantas de la casa. Características visibles de esta parte del edificio son las dos esquinas redondeadas y el remate de la terraza superior con la misma forma. Las ventanas en cinta del primer piso también continúan alrededor de una de las esquinas redondas y denotan la moderna construcción.

Las habitaciones para los empleados domésticos se encuentran en la planta superior. La sección contigua de dos plantas situada al este se abre hacia el jardín mediante grandes áreas acristaladas. Aquí es donde se encuentra el comedor y sala de estar, y por encima de ellos el dormitorio principal y el estudio.

Planos



Planta baja



Planta primera

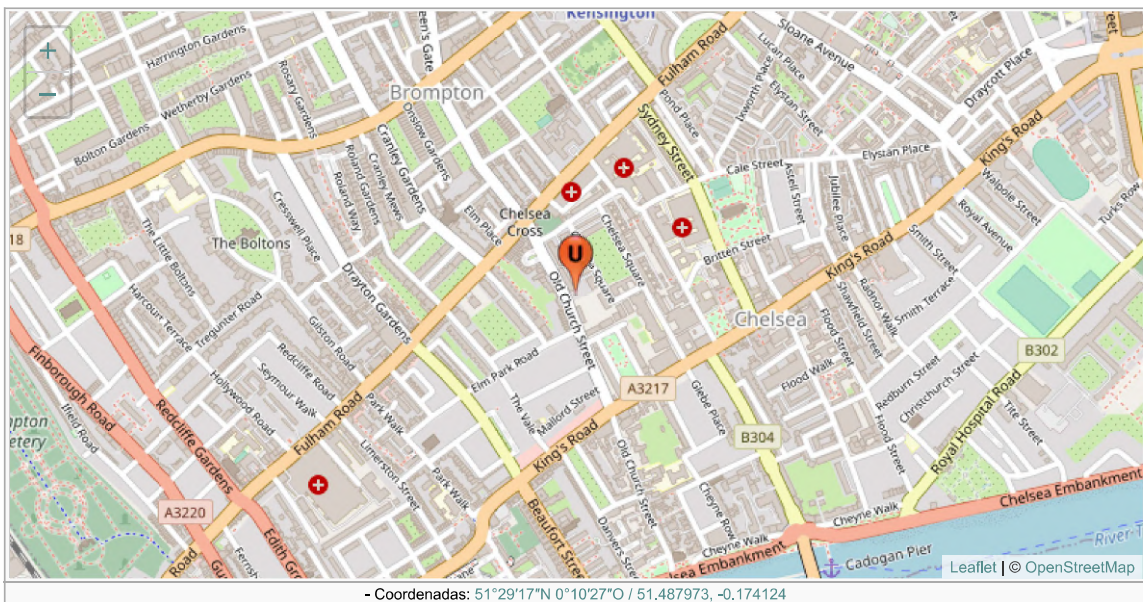


Planta segunda

Otras imágenes



Situación



Laboratorios cinematográficos Rank



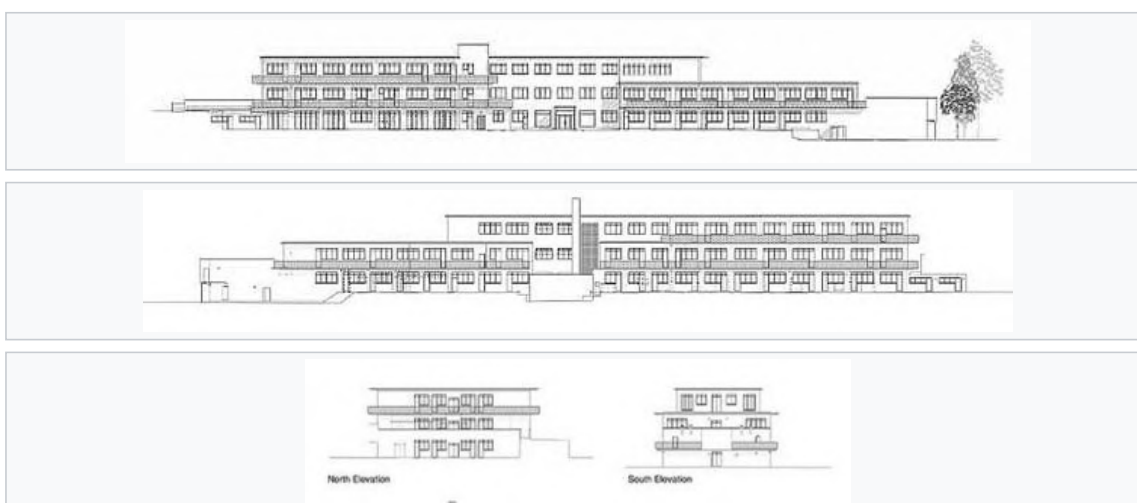
Los **Laboratorios cinematográficos Rank** situados en Denham (Reino Unido) son una obra de **Walter Gropius** y **Maxwell Fry** construida en 1936.

En un ensayo titulado "*The Role of Reinforced Concrete in the Development of Modern Construction*" publicado en la revista *Concrete Way* en 1936, Gropius propone el tema de la elección constructiva en la arquitectura moderna subrayando las potencialidades cubistas del hormigón armado.

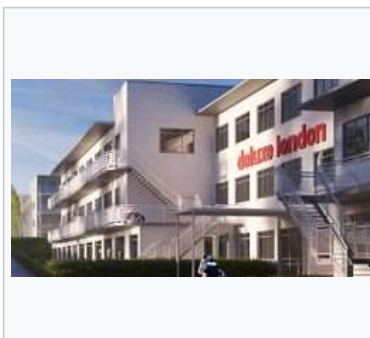
Los Laboratorios Rank se realizan en esa misma época y pueden considerarse como una ejemplificación de los principios resumidos en el ensayo.



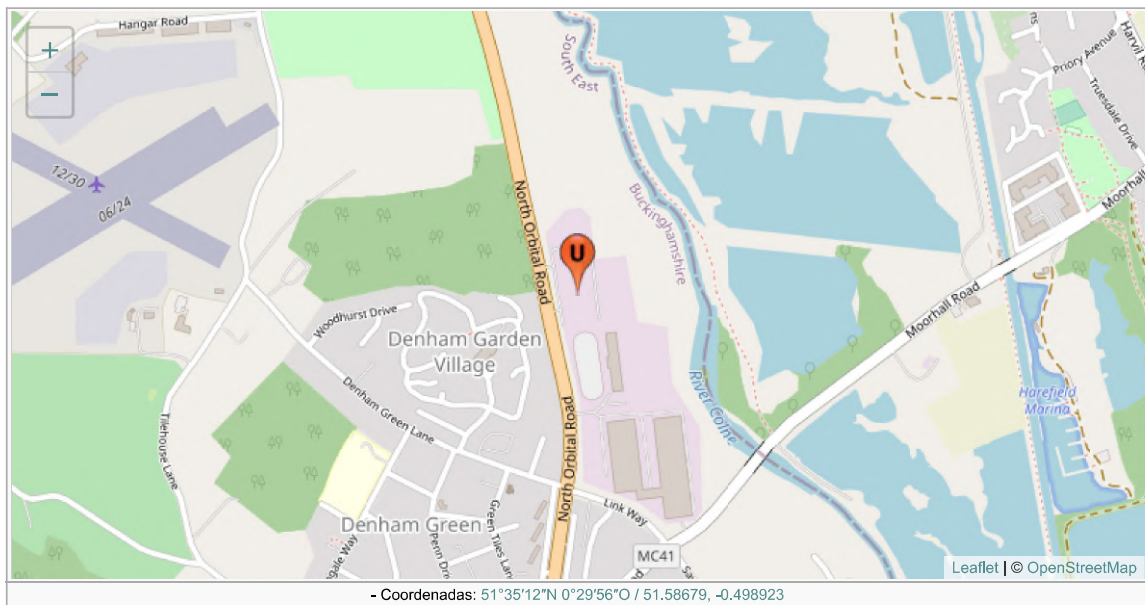
Planos



Otras imágenes



Situación



Artículo procedente de Urbipedia.org. Con licencia Creative Commons CC-BY-NC-SA excepto donde se indica otro tipo de licencia.
Origen o autoría y licencia de imágenes accesible desde PDF, pulsando sobre cada imagen.
https://www.urbipedia.org/index.php?title=Laboratorios_cinematográficos_Rank&oldid=612723

Colegio en Impington

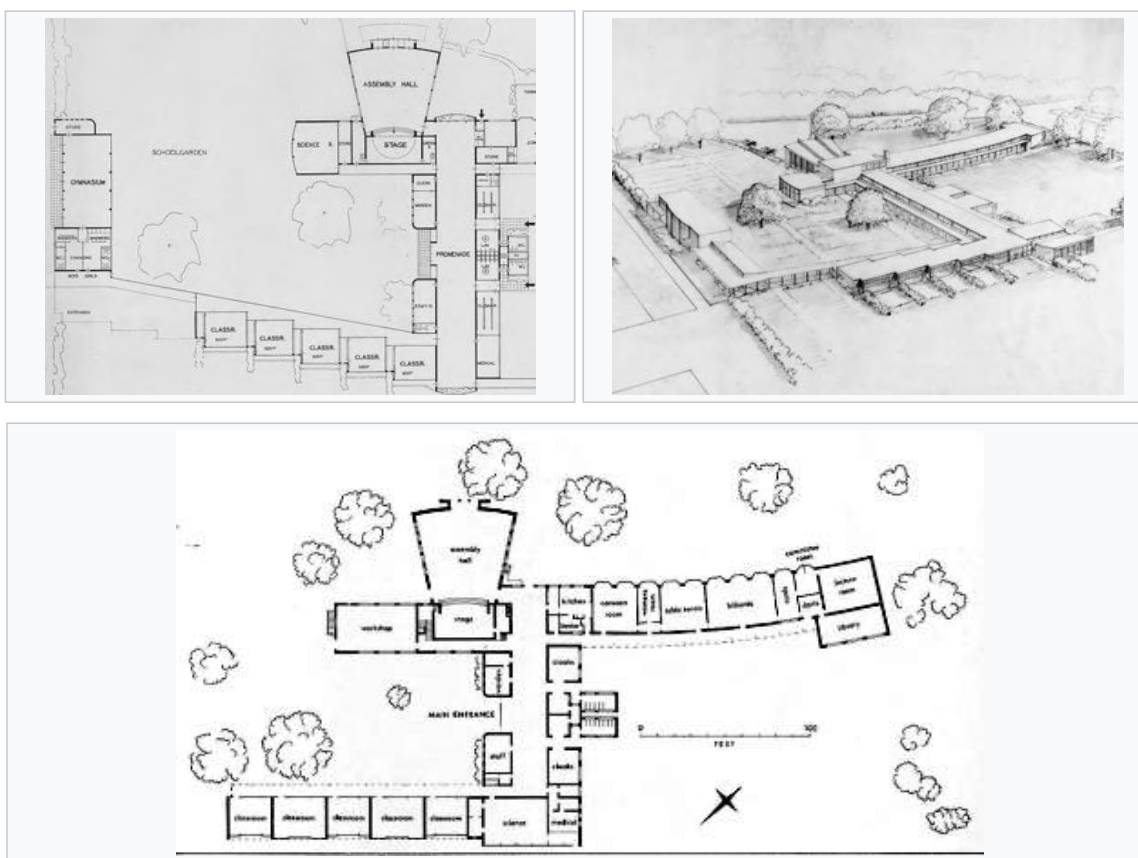


El **Colegio (Village-College)** situado en New Road, Impington, Cambridgeshire CB24 9LB (Reino Unido) es una obra de **Walter Gropius** y **Maxwell Fry** construida en 1936 considerada como la contribución de mayor importancia aportada por Gropius a la arquitectura inglesa.

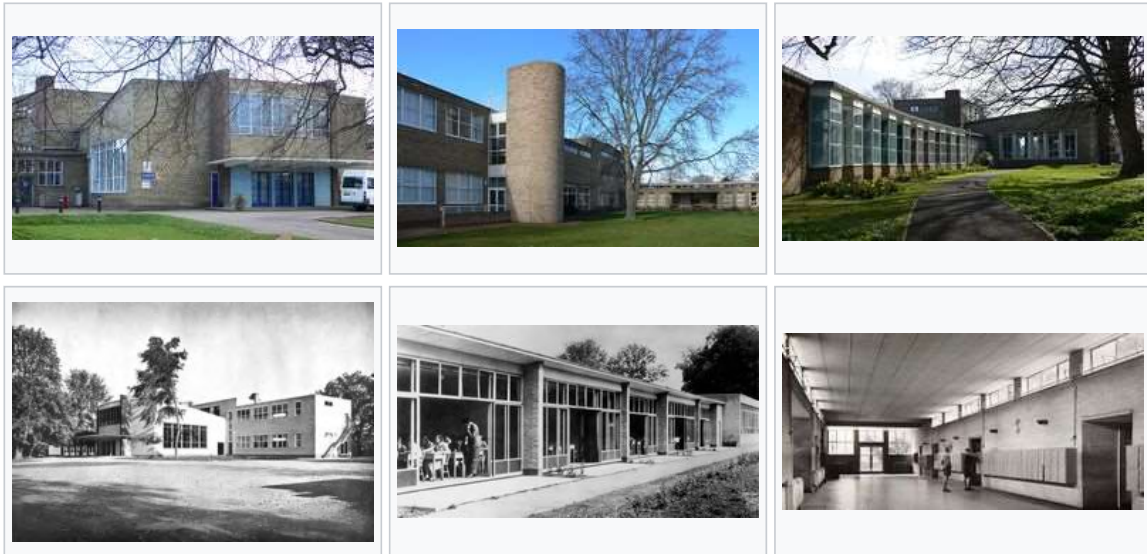
El edificio, de una sola planta, con locales para clases dispuestos formando un solo conjunto, hall en forma de abanico y con locales para clubs, se halla situado en medio de superficies verdes y de grupos de arboles, sirviendo como escuela secundaria y como centro comunal para adultos.



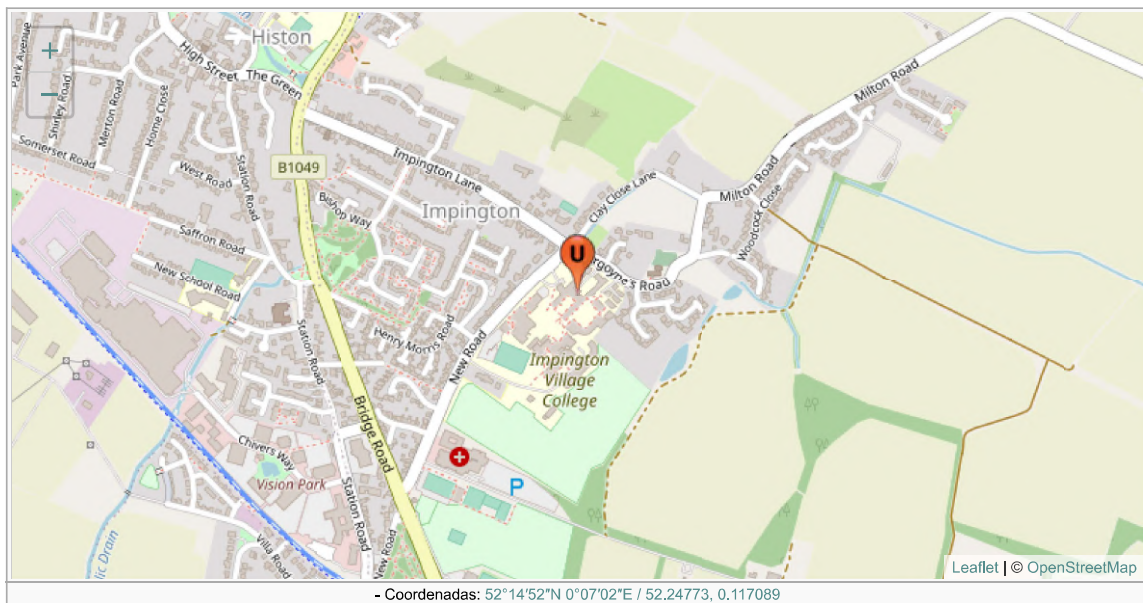
Planos



Otras imágenes



Situación



Artículo procedente de Urbipedia.org. Con licencia Creative Commons CC-BY-NC-SA excepto donde se indica otro tipo de licencia.
Origen o autoría y licencia de imágenes accesible desde PDF, pulsando sobre cada imagen.
https://www.urbipedia.org/index.php?title=Colegio_en_Impington&oldid=612738